

NATUURHISTORISCH MAANDBLAD

Orgaan van het Natuurhistorisch Genootschap in Limburg.

Hoofdredactie: G. H. Waage, Prof. Pieter Willemsstraat 41, Maastricht, Telefoon 2077. Mederedacteuren: Jos. Cremers, Looiersgracht 5, Maastricht, Tel. 208. Dr. H. Schmitz S. J., Ignatius College, Valkenburg (L.), Telef. 35. R. Geurts, Echt. Penningmeester: ir. P. Marres, Villa „Rozenhof“, St. Pieter-Maastricht, Postgiro 125366 ten name v.h. Nat. hist. Gen., Maastricht. Drukkerij v.h. Cl. Goffin, Nieuwstr. 9, Tel. 45.

Verschijnt Vrijdags voor de Maand. Vergad. van het Natuurhistorisch Genootschap (op den eersten Woensdag der maand) en wordt aan alle Leden van het Natuurhistorisch Genootschap in Limburg gratis en franco toegezonden. Prijs voor niet-leden f 6.00 per jaar, afzonderlijke nummers voor niet-leden 50 cent, voor leden 30 cent. Jaarl. contributie der leden f 3.50. Auteursrecht voorbehouden.

INHOUD: Aankondiging Jaarlijksche Vergadering op den 2den Pinksterdag 21 Mei 1934. — Nieuwe Leden. — Ruilverkeer. — Aankondiging Maandelijksche Vergadering op Woensdag 2 Mei 1934. — Dr. A. Schreuder. Eine Revision der Fossilen Säugerfauna aus den Tonen von Tegelen. IX. — H. Schmitz S. J. Zur Kenntnis der Phoriden Oesterreichs. (Fortsetzung). — A. De Wever. Scilla non Scripta Hffg. et Lnk. — W. Soika S. J. Neue Trichogrammiden. — Dr. J. F. Steenhuis. Dr. Eduard Pergens als kenner van Bryozoën. (Vervolg).

VERKRIJGBAAR:

1e en 2e Aanvulling der

AVIFAUNA

van de Nederlandsche Provincie Limburg, benevens een vergelijking met aangrenzende gebieden door **P. A. HENS**

UITGAVE 1926.

Deze aanvullingen beslaan 48 bladzijden, benevens 4 platen, en kosten slechts

1.50

Bestellingen worden ingewacht bij de

Uitg. M^{ij}. v/h. CL. GOFFIN

NIEUWSTRAAT 9, TEL. 45, MAASTRICHT.

Men gelieve hiervoor de bestelkaart op de achterzijde van dit omslag uit te knippen en ingevuld te retourneren.

NATUURHISTORISCH MAANDBLAD

Orgaan van het Natuurhistorisch Genootschap in Limburg.

Hoofredactie: G. H. Waage, Prof. Pieter Willemsstraat 41, Maastricht, Telefoon 2077. **Mederedacteurs:** Jos. Cremers, Looiersgracht 5, Maastricht, Tel. 208. Dr. H. Schmitz S. J., Ignatius College, Valkenburg (L.), Telef. 35. R. Geurts, Echt. **Penningmeester:** ir. P. Marres, Villa „Rozenhof“, St. Pieter-Maastricht, Postgiro 125366 ten name v.h. Nat. hist. Gen., Maastricht. **Drukkerij v.h. Cl. Goffin**, Nieuwstr. 9, Tel. 45.

Verschijnt **Vrijdags** voor de Maand. Vergad. van het Natuurhistorisch Genootschap (op den eersten Woensdag der maand) en wordt aan alle Leden van het **Natuurhistorisch Genootschap in Limburg** gratis en franco toegezonden. Prijs voor niet-leden f 6.00 per jaar, afzonderlijke nummers voor niet-leden 50 cent, voor leden 30 cent. Jaarl. contributie der leden f 3.50. Auteursrecht voorbehouden.

INHOUD: Aankondiging Jaarlijksche Vergadering op den 2den Pinksterdag 21 Mei 1934. — Nieuwe Leden. — Ruilverkeer. — Aankondiging Maandelijksche Vergadering op Woensdag 2 Mei 1934. — **Dr. A. Schreuder.** Eine Revision der Fossilen Säugerfauna aus den Tonen von Tegelen. IX. — **H. Schmitz S. J.** Zur Kenntnis der Phoriden Oesterreichs. (Fortsetzung). — **A. De Wever.** Scilla non Scripta Hffg. et Lnk. — **W. Soika S. J.** Neue Trichogrammiden. — **Dr. J. F. Steenhuis.** Dr. Eduard Pergens als kenner van Bryozoën. (Vervolg).

Jaarlijksche Vergadering op den 2^{den} Pinksterdag

21 Mei 1934, te 12 uur, in Hôtel „De Kroon“ (F. J. Kockelhorn) te Kerkrade.

- AGENDA.
1. Opening.
 2. Verslag van Secretaris en Penningmeester.
 3. Benoeming van een Kascommissie.
 4. Verslag over de Bibliotheek.
 5. Verkiezing van 3 bestuursleden.
De Heeren FR. V. RUMMELEN en G. WAAGE treden reglementair af, doch zijn direct herkiesbaar, terwijl in 1 vacature, ontstaan door 't overlijden van Dr. v. d. MEER, moet worden voorzien.
 6. Rondvraag.

DINER te half twee. Kosten f 1.75.

Te 2^{3/4} uur vertrek naar **ROLDUC**. Bezichtiging van de aloude Abdij en onderwijsinrichting.

Daarna **EXCURSIE** (voornamelijk geologisch) in de onmiddellijke omgeving van Rolduc.

Den leden wordt dringend verzocht, zich voor 17 Mei e.k. op te geven voor deelname bij den Secretaris, Prof. P. Willemsstraat 41, Maastricht.

Voor 't Bestuur,
G. H. WAAGE.

NIEUWE LEDEN.

Pater W. Soika S. J., Gabitzstrasse 16, Breslau 13; Broeders der Onbevleete Ontvangingis, Tongersche weg 135, Maastricht; Pater A. M. Scholte S. J., St. Aloysius-College, Oostduinlaan 50, Den Haag.

RUILVERKEER.

Université de Liège, Inst. de Botanique.

Maandelijksche Vergadering
op WOENSDAG 2 MEI 1934
in het Natuurhistorisch Museum, precies 6 uur.

EINE REVISION DER FOSSILEN SÄUGETIERFAUNA AUS DEN TONEN VON TEGELEN. IX.

Notizen über die *Cervidae* von † Dr. J. J. A. Bernsen O. F. M., gesammelt und herausgegeben von Dr. A. Schreuder, Zoölogisches Museum, Amsterdam.

IX. CERVIDAE. 1)

CERVUS RHENANUS DUBOIS.

Identic with:

Cervus (Rusa) spec. from. Senèze (STEHLIN 1923)

„*Cervus pardinensis* Cr. et Job.” from Senèze (DEPÉRET et MAYET 1911; ROMAN et DARESTE 1931).

Probably also with:

„*C. etueriarum* Cr. et Job.” from the Forest Bed (NEWTON 1882, p. 55, and 1891, p. 27, Pl. IV, fig. 4).

Materials:

1. Complete left antler, DUBOIS 1905, fig. 6, Teyler Museum, Haarlem.
2. Fragment of young antler, DUBOIS 1905, fig. 7, Teyler Museum, Haarlem.
3. Fragment of very young antler, DUBOIS 1905, fig. 8, Teyler Museum, Haarlem.
4. Fragment of left antler, Teyler Museum, Haarlem.
5. Basal fragment of right antler, Pl. I, fig. 5, Museum Maastricht.
6. Basal fragment of right antler, Pl. I, fig. 3, no. 8, Museum Maastricht.
7. Basal fragment of right antler, Pl. I, fig. 4, no. 69, Museum Maastricht.
8. Basal fragments of pair of antlers with pedicles. Left antler, Pl. I, fig. 6, Mission Museum Steyl.
9. Basal fragments of pair of antlers with pedicles, Pl. I, figs. 7 and 8, Zool. Museum Amsterdam, Coll. Böhmers en v. Bemmels.
10. Basal fragments of pair of antlers with pedicles, C. 50, *ibid.*
11. Basal fragments of pair of antlers with pedicles, C. 52, *ibid.*
12. Pair of pedicles, C. 59, *ibid.*
13. Second fork of a right antler, C. A; Pl. I, fig. 9; *ibid.*

Description of the antlers in Teyler Museum.

1. DUBOIS (1905) describes a complete left antler under the name of *C. rhenanus* nov. spec.

with the following words: „Le merrain est grêle, comme chez l'Axis vivant, et très recourbé, à concavité antérieure-extérieure. Le premier andouiller s'en détache par un angle peu aigu, à une distance assez grande du cercle de pierrures. Il est fort et modérément recourbé vers le merrain. L'andouiller supérieur est assez faible, il est dirigé en avant et à l'extérieur. La fourche qu'il forme avec la pointe du merrain dessine un angle assez aigu et cette pointe est environ trois fois aussi longue que l'andouiller. A proprement parler ce dernier est la continuation du merrain, tandis que l'autre branche de la fourche se détache du merrain par un angle obtus, de sorte que, si cette branche n'était pas de beaucoup la plus longue, on pourrait la regarder comme le vrai andouiller”. (cfr. DUBOIS 1905, fig. 6.)

2. A young three-tined antler. Slender beam much less curved than the last mentioned. First tine broken off, placed at a distance from the burr. Second tine and end-tine broken off (cfr. DUBOIS 1905, fig. 7).

3. A very young two-tined antler. First tine broken off. End-tine slender (cfr. DUBOIS 1905, fig. 8).

4. Basal fragment of left antler.

Description of the antlers in the Maastricht Museum.

5. Basal fragment of right, shed antler (Pl. I, fig. 5). Burr strongly marked, oblique to basal portion of beam, presents a nearly round outline. First tine complete, rising at a distance from the burr, at an obtuse angle with the beam; at the base oval in section, higher on round; bending strongly upward and slightly outward, the top bending slightly inward. Beam bending backward and a little outward at the origin of the first tine; above the burr slightly oval (32 × 27 mm) in section, channelled. A separate fragment of the beam strongly bent, oval in section, channelled.

6. Basal fragment of right, shed antler. (No. 8 M. M., Pl. I, fig. 3). Burr strongly marked, oblique to basal portion of beam, presents a nearly round outline. First tine broken off at the half of its length, rising at a greater distance from the burr



1



2^A



2^B



3



4



5



6



7



8



9

blanco bladzijde



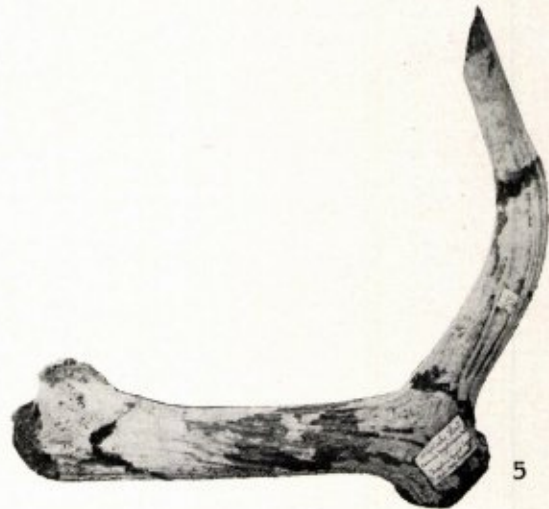
1



4



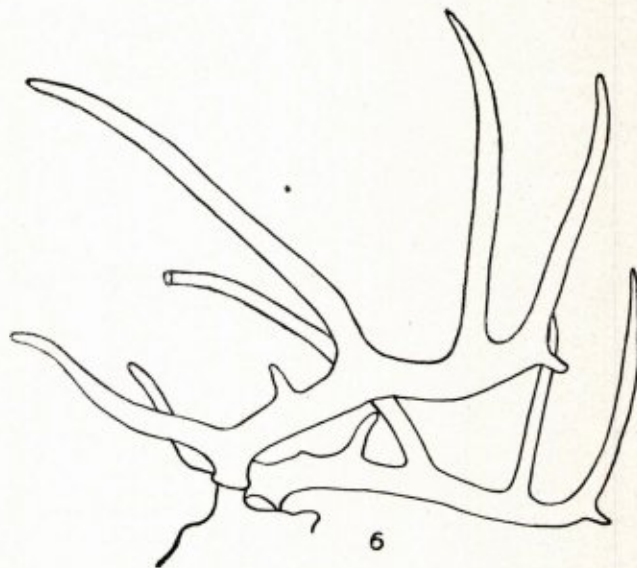
2



5



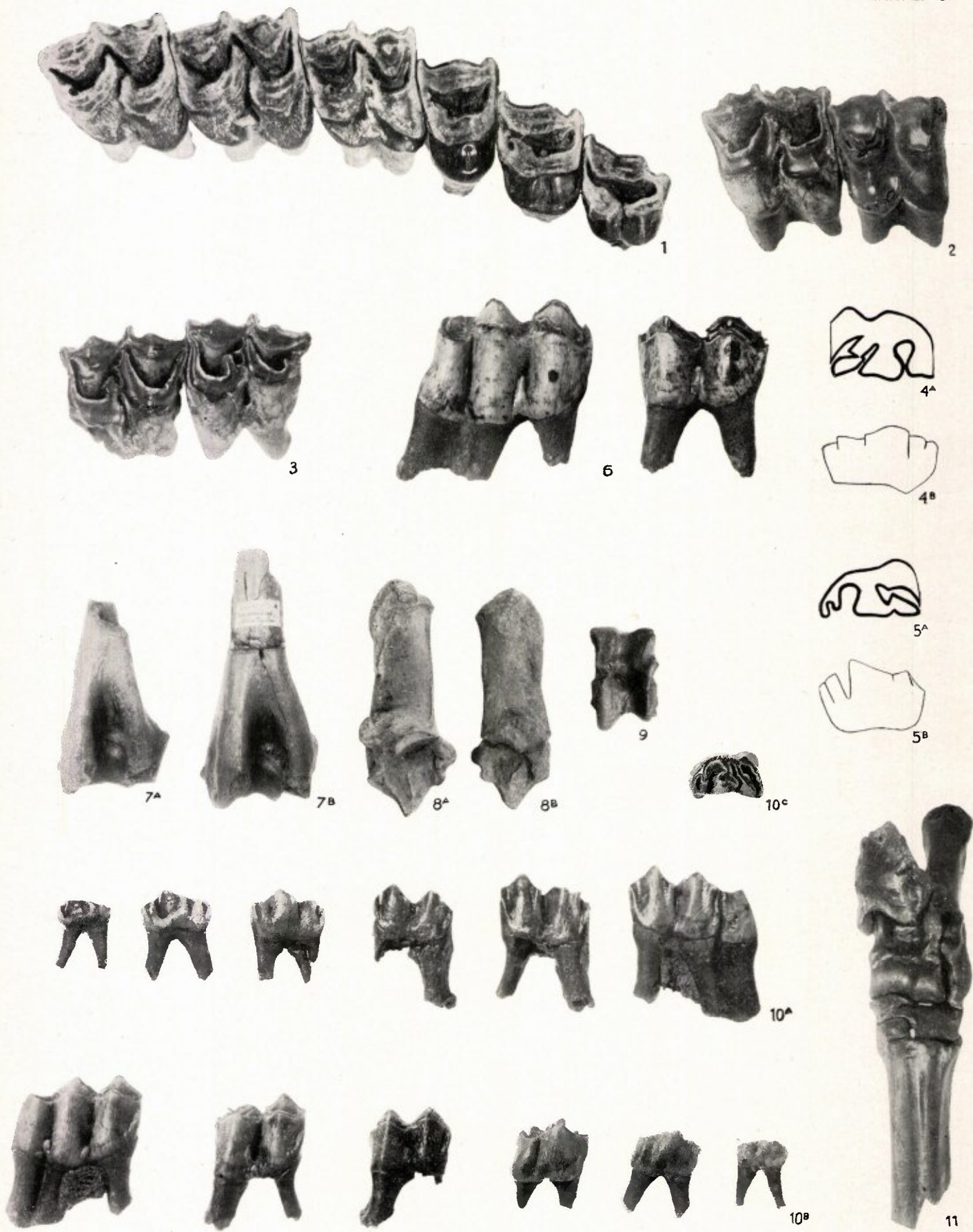
3



6

CERVIDAE FROM TEGELEN

blanco bladzijde



CERVIDAE FROM TEGELEN

blanco bladzijde

DIMENSIONEN DER GEWEI-
ASTE VON CERVUS
RHENANUS DUBOIS, etc.

	Fig. 6. Dubois 1905 Teyler Museum	Fig. 7. Dubois 1905 Teyler Museum	Taf. I, Fig. 5 Maastr. Museum	Taf. I, Fig. 3 Maastr. Museum	Taf. I, Fig. 4 Maastr. Museum	Taf. I, Fig. 6 Steyler Museum	Taf. I, Fig. 8 Zööl. Mus. Amsterdam	Taf. I, Fig. 7 Zööl. Mus. Amsterdam	C 50 Zööl. Mus. Amsterdam	C 52 Zööl. Mus. Amsterdam	C 59 Zööl. Mus. Amsterdam	Taf. I, Fig. 9 Zööl. Mus. Amsterdam	Vechta Mus.	Nat. Hist. Mus. Basel Senèze 1720	Nat. Hist. Mus. Basel Senèze 1540	Senèze 793	Senèze 1225	Senèze 245	Senèze 1341	Senèze 1475	Senèze 1465	Senèze 1464	Senèze 1464	juv. Senèze 455	juv. Senèze 644	juv. Senèze 643	juv. Senèze 794	juv. Senèze 1680	juv. Senèze 246	juv. Senèze 1215	Senèze 559	Senèze 1313	Senèze Lyons, Fac. des Sciences	Senèze Lyons, Fac. des Sciences „C. pardin. Cr. et Job.“	Brit. M. No. 34590 C. cyl. Dawk. Fig. 11 Ardé	Brit. M. No. 34607 C. cyl. Dawk. Fig. 12 Ardé	Brit. M. No. 6100 C. „etuer. Cr. et Job.“ Forest Bed	Brit. M. No. 6365 C. „etuer. Cr. et Job.“ Forest Bed	Brit. M. No. 6365* C. „etuer. Cr. et Job.“ Forest Bed	Brit. M. No. 6368 C. „etuer. Cr. et Job.“ Forest Bed	
1. Umfang Rosenstock	88	—	—	—	—	81	96	96	92	100	80	—	—	—	—	90	—	91	115	106	—	99	99	—	—	—	—	—	—	—	—	—	84	86	115	—	—	—	89	—	
2. Umfang Rose	100	—	130	131	±95	120	135	135	130	127	—	—	118	178	±142	125	—	140	170	—	—	160	160	87	87	130	90	±115	±120	—	—	—	135	±130	168	—	—	—	—	145	
3. Umfang Stange oberhalb der Rose	87	88	96	87	70	85	104	102	91	87	—	—	85	125	105	85	100	90	123	95	—	137	142	58	63	85	70	92	78	—	120	—	89	90	112	—	87	90	118	100	
4. Umfang Stange zwischen bei- den Gabeln	80	67	78	70	58	79	84—92	—	75	—	—	—	±70	108	94	75	85—90	82	—	93	±115	111	109	50	55	60	60	63	65	—	100	—	76	72	95	—	80	75	100	83	
5. Länge Rosenstock (innen) . .	±20	—	—	—	—	28	20	18	21	18	21	—	—	15	—	34(*)	—	35	27	37	—	21—22	±25	—	—	—	—	—	—	—	—	—	31.5	31	33.5	±30	—	—	—	38.5	—
6. Distanz Rose-Augensprossgabel- lung (innen gemessen, inklus. Rose)	80	64	78	85	53	101	105	109	70	88	—	—	75	111	87	81	105	112	90	140	—	62	65	80	89	64	61	59	72	67	65	88	81	60	117	92	69	88	75	88	
7. Länge Augenspross	186	—	149	—	—	—	—	120	—	—	—	—	108	290	—	120	180— 190	—	—	—	—	—	83	—	±110	104	±135	—	—	—	—	82	±140	190	148	—	—	240	215		
8. Distanz zwischen beiden Gabeln	336	200	—	—	—	—	300+	—	—	—	—	—	—	425	+360	—	—	—	—	—	—	335	—	192	—	—	—	—	—	—	395	355	250	260	340	256	320	—	—	—	
9. Länge vorderen oberen Spross .	109	—	—	—	—	—	—	—	—	—	—	—	101	220	—	—	—	—	—	—	—	150	—	—	—	—	—	—	—	110	140	80	90+	135	35	—	—	—	—		
10. Länge hinteren oberen Spross .	312	—	—	—	—	—	—	—	—	—	—	265	—	—	—	—	—	—	—	—	—	290	315	—	—	—	—	—	—	240	—	±200	230	250	185	—	—	—	—		
11. Gesamtlänge (von Rose zu hin- teren Spitze)	720	—	—	—	—	—	—	—	—	—	—	—	—	710	—	—	—	—	—	—	—	—	—	—	—	—	—	—	—	695	575	+500	500	630	462	—	—	—	—		

(*) auszen

than in the last mentioned fragment, oval in section at the base, higher on round; bending strongly upward and slightly outward; rising at nearly right angles with the beam. Beam at the origin of the first tine bending backward and a little inward, higher on bending outward, nearly round in section.

7. Basal fragment of very young, right, shed antler (Pl. I, fig. 4). Burr strongly marked, nearly round in section, nearly at right angles with the beam.

First tine rising at a distance from the burr, broken off at its base. Beam distinctly oval in section above the burr, round above the first tine. Beam curved as in the two last specimens but less marked, more straight. Fork of first tine more sharp-angled.

Description of the antlers in the Mission Museum at Steyl.

8. Left antler: pedicle long, round. Burr strongly marked, at nearly right angles with beam. Beam nearly round above burr (24.5×29.5), flattened as it approaches first tine, channelled, but free from knobs; bending outward above burr, bending backward at origin of first tine and round in section; there broken off. First tine at acute angles with beam, oval in section at base, bending outward; broken off (Pl. I, fig. 6).

Right antler: pedicle long, round. Burr strongly marked, at right angles with beam. Beam nearly round above burr, broken off.

Description of the antlers in the Zool. Museum at Amsterdam.

9²). Left antler: pedicle of moderate length, round. Burr much damaged, nearly at right angles with beam. Beam oval in section (27.5×34.5), more flattened as it approaches first tine, strongly channelled, knobbed especially at the inner side; bending outward above burr, bending backward at origin of first tine, higher on outward and upward again, round in section; broken off at some distance beneath second furcation. First tine at acute angles with beam, oval in section at base, bending outward; broken off, channelled and knobbed (Pl. I, fig. 8).

Right antler: burr strongly marked, at right angles to beam. First tine oval in section at base, round to the middle; bending outward at the furcation, higher on slightly backward, strongly channelled and knobbed, point smooth, slightly damaged (Pl. I, fig. 7).

The suture between the frontalia has released, so that both antlers are apart now. The anterior portion of both orbits has been preserved.

10. Right antler: pedicle damaged, of moderate length. Burr strongly marked, oblique to beam. Beam oval in section ($26-31$) above burr, more flattened as it approaches first tine, channelled and weakly knobbed, higher on round in section, broken off. First tine broken off.

Left antler: pedicle nearly round in section (26×29), of moderate length. Burr strongly marked, oblique to beam. Beam oval in section (26.5×29.5), broken off.

11. Left antler; pedicle of moderate length, oval (28×30). Burr strongly marked, oblique to beam. Beam damaged, channelled, slightly knobbed, broken off just beneath first fork.

Right antler: pedicle and burr as left specimen, beam broken off above burr.

12. Pedicles nearly round (23×25), broken off trough strongly marked burr.

13. Beam much flattened beneath second fork; anterior tine nearly round, bending outward just like brow-tine of no. 9 (left antler); broken off. Hinder tine nearly round (20×22) at 3 cm above the furcation), bending forward above the middle and slightly inward at the tip; channelled, not knobbed (Pl. I, fig. 9).

Comparison with fossil forms:

Regarding this rather small deer, which is very common in the Tegelen Clay, Dr. Bernsen made the following note: „Small deer from Senèze (referred by Mrs. DEPÉRET et MAYET to *C. pardinensis* Cr. et Job.) = *Cervus rhenanus* Dub.; cfr. however STEHLIN 1923, p. 278.”

We should thus have to change the specific name or *rhenanus* Dub. to that of *pardinensis* Cr. et Job., since the latter is by far the oldest. However, Mr. STEHLIN doubts the correctness of DEPÉRET et MAYET's identification of this deer from Senèze with the species from Perrier for which the name of *C. pardinensis* has been established by CROIZET et JOBERT, and terms the deer which is abundant in Senèze as in Tegelen, provisionally *Cervus (Rusa) spec.*, „ein graziler Vertreter der Rusagruppe”. When a further study of the rich material in Basle might show that the Tegelen species is identical with that of Senèze and differs from *C. pardinensis* of Perrier, the specific name of *C. rhenanus* must be maintained. Therefore I think it advisable to use the latter name until future investigations have brought a decision.

Dr. BERNSEN founded his opinion on a thorough study of the remains in the British Museum and in the collection at Lyons and Basle. All specimens mentioned in the Table of measurements have been sketched too. The annotations added, show that the antlers from Senèze in the collections of the Faculté des Sciences at Lyons (see Table) and at Basle (especially those marked: Se 1720, 1540, 793, 1125, 245, 1475, 1465, 1464, 455, 794, 246 and 559, strongly resemble the Tegelen objects.

Also a striking resemblance of the latter to the three-tined antlers of *C. cylindroceros* Dawkins from Ardé (Puy de Dôme), described and figured (not quite correctly) by DAWKINS (1878, p. 414) was observed: „Studying the large specimen (DAWKINS fig. 11) in the British Museum (no. 34590, cfr. Table) I could not see any differences worth mentioning, except a stronger curvature of the beam.”

The Forest Bed antlers in the British Museum, referred by NEWTON (1882, p. 55 and 1891, p. 27, Pl. IV, figs. 4 and 5), under reservation, to *C. etueriarum* Cr. et Job. agree so closely with those from Tegelen, that Mr. DUBOIS (1905, p. 614)

estimated them to be „indubitablement” indentic, as did BERNSEN also. Mr. DUBOIS has established the name of *C. rhenanus*, because he denied their identity with the French *C. etueriarum* Cr. et Job. (BERNSEN was of the same opinion). The only adult antler known from Tegelen then (DUBOIS 1905, fig. 6) and the most complete specimen from the Forest Bed (cfr. Table Br. Mus. 6100 and NEWTON's fig. 4) are much more slender than the French antlers for which the specific name of *etueriarum* has been established. Although afterwards more robust specimens have been found in Tegelen (Pl. I, figs. 7 and 8), the French type antlers in question are by far more compact.

TEETH.

The large number of small teeth and fragments of small skeleton bones must undoubtedly be ascribed to this deer. Unfortunately they have never been found in connection with any part of skull and it is an exception when a complete set of teeth can be gathered (Pl. III, fig. 10).

Length of upper teeth-row 82.5 mm.

Length of lower teeth-rows 84.5 and 90.0 mm.

Incisiivi: length and width of i_2 4.7 and 4.5 mm.

of i_3 4.5 and 3.0 mm.

Interior height of crown and root of i_2 is 10.8

+ 15.1 mm, of i_3 10.2 + 12.4 mm.

Upper premolars: length 36^* mm 3) ($p^2 = 12.0 \times$

10.5 ; $p^3 = 12.0 \times 12.1$; $p^4 = 11.0 \times 13.5$).

Upper molars: length 48 mm ($m^1 = 15 \times 15.7$;

$m^2 = 17.5 \times 17.6$; $m^3 = 17.6 \times 17.1$).

Upper molars: length 46 mm.

Upper molars: length 49^* mm.

Lower premolars: length 35 mm ($p_2 = 10.0 \times 6.3$;

$p_3 = 12.7 \times 7.1$; $p_4 = 13.4 \times 7.6$).

Lower premolars: length 36 mm ($p_2 = 10.1 \times 6.0$;

$p_3 = 13.5 \times 7.8$; $p_4 = 14.1 \times 8.5$).

Lower premolars: length 36.1 mm.

Lower premolars: length 33.5 mm.

Lower molars: length 52^* mm ($m_1 = 15.5 \times 9.0$;

$m_2 = 17.5 \times 10.0$; $m_3 = 22 \times 9.8$).

Lower molars: length 55 mm ($m_1 = 16.5 \times 10.4$;

$m_2 = 18.5 \times 12.0$; $m_3 = 23.0 \times 11.5$).

Lower molars: length 53 mm (two sets).

Lower molars: length 52 mm (three sets).

The length of 11 specimens of m_3 varies between 21.5 and 23 mm.

The height of an unworn m_2 is 16.8 mm.

One young upper dentition is preserved in the Maastricht Museum. Both sides consist of a nearly unworn m^2 , a slightly worn m^1 and two milk teeth. These are pd^4 which is quite molariform with a short column, and pd^2 . The larger anterior portion of this long narrow tooth has been worn down so much, that only two elongated pits occur in the wearing-surface (fig. 1). Length and width of pd^4 are 13.7 and 13.2 mm; of pd^2 13.2 and



Fig. 1. Left pd^2 , crown view; nat. size.

8.2 mm. The max. height exteriorly of m^2 is 16.6 mm, of m^3 14.5 mm, of pd^4 7.4 mm and of pd^2 4.6 mm. The enamel of the permanent teeth is rough. That of the milk-teeth smooth and lustrous.

The pattern of p_4 is of the primitive type, the enamel infold between the meta- and paraconid being widely open in all specimens (Pl. III, fig. 10), as in some species of recent *Rusa*.

The tubercles between the lobes of the molars vary in size and form; e.g. in some specimens of m_3 the anterior column is very short, in others I found it to be 5 mm long. The posterior column can be present (Pl. III, fig. 10 b) or absent.

The height of three mandibles at the posterior end of m_3 is 29, 30.7 and 29.5 mm; the maximal thickness there is 16.5, 14.8 and 15.0 mm.

BONES.

Here follow some measurements of foot bones and of a few extremities of the long bones of the small type of deer ⁴⁾:

humeri, distal end: width 39,39; ant. post. diam.

40, 38 mm.

radius, distal end*: width 35; ant. post. diam.

25 mm.

metacarpal, prox. end*: width 29; ant. post.

diam. 20 mm.

tibia, proximal end*: width 58; ant. post. diam.

53 mm.

tibiae, distal end: width 32, 35, 36*; ant. post.

diam. 26, 28, 28* mm.

astragali, length:

45, 43, 42*, 41', 39.5, 38 mm.

„ width:

27, 26, 26.5*, 25', 24, 22.5 mm.

„ ant. post. diam.:

22.5, 23, 22*, 22', 19.5, 18.5 mm.

calcanei, length: 90*, 89', 89 mm.

„ width: 25*, 24', 28 mm.

„ ant. post. diam.: 30*, 30', 28 mm.

metatarsals (prox.), width 26, 28, 27 mm.

ant. post. diam.: 29, 30, 31 mm.

metatarsal (distal), width 32* mm.

ant. post. diam.: 22.5* mm.

The length of some phalanges I varies between 46 and 50 mm.

The length of some phalanges II, varies between 31 and 35 mm.

To be continued.

¹⁾ The preceding Part was published in Jaargang 22, No. 11. The plates and list of literature will be given at the end of the „Notizen über die Cervidae”.

²⁾ Immediately before the author's journey to the collections at Lyons and at Basle Dr. Bernsen saw this pair of antlers from Tegelen and some other fragments (10—13) in the Zoological Museum of Amsterdam in the collection Böhmers en van Bommel. He intended to photograph and measure these specimens after his return, but, alas, it had been his last visit to Amsterdam. Both antlers (9) had been already mentioned by him in the Table, but the numbers I filled in, like those of 10—13, having measured and described the objects in the same way as B. used to do.

³⁾ The three sets marked with * belong together.

⁴⁾ The bones marked with * belong to the same individual. The bones marked with ' belong to the same individual.

ZUR KENNTNIS DER PHORIDEN
OESTERREICHS

mit 5 Abbildungen
von H. Schmitz S. J.

(Fortsetzung).

Megaselia (Aphiochaeta) nigripes (Strobl) ♂
(Abbildung 3—5).

♂. — Stirn etwas breiter als lang, schwarz, ohne Glanz, mit zerstreuter, gut entwickelter Feinbehaarung. Stemmaticum deutlich abgehoben. Senkborsten ungleich, die obern näher beisammen als die Präocellarborsten, die untern um etwa 1/3 kürzer und kaum näher beisammen als die obern. Antialen der ersten Lateralen genähert und auf etwas tieferer Stufe stehend als dieses. Drittes Fühlerglied von gut normaler Grösse, schwarz, Arista kurz pubeszent. Taster tiefschwarz, soweit sichtbar von länglich-ovaler Form, nicht ganz doppelt so lang wie breit, normal beborstet.



Fig. 3.
M. nigripes (Strobl)
Ende des Vorderbeins.

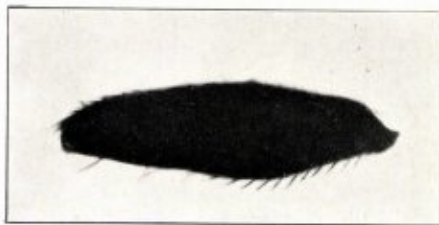


Fig. 4.
M. nigripes (Strobl)
Hinterschenkel
(Basis rechts).

Thorax schwarz, mit geringem Reflex, schwarz und nicht sehr dicht behaart. Das schwarze Schildchen zweiborstig. Pleuren ganz schwarz, Mesopleuren behaart, ohne Einzelborste.

Abdomen oben und unten schwarz, matt. Tergite ungefähr gleichlang, ausser am Seiten- und Hinterrand nur mit sehr wenigen Haaren, die Hinterrandhaare des letzten Tergits wenig länger. Hypopygium von der hohen Form wie bei *M. (A.) diversa*, auch sonst dem dieser Art sehr ähnlich, schwarz, wenig behaart. Die der Gruppe vielfach eigene nach unten abstehende Borste am Unterrand des Oberteils ist bei keinem der beiden vorliegenden Stücke erkennbar, wird also bei dieser Art fehlen. Afterglied schwarz, etwas kürzer als der Oberteil, Endhaare fehlen.

Beine ganz schwarz, nur p_1 von den Knien an hellbraun, was bei den t_1 mehr auffällt als bei den Vordertarsen. Letztere sind nur ganz unbedeutend (etwa um 1/10) länger als die t_1 und gegen Ende hin verbreitert, mit vergrössertem Endglied, wie die Abbildung 3 zeigt; der Metatarsus für sich betrachtet ebenfalls gegen Ende erweitert, und zwar etwas unsymmetrisch nach der anteroven-tralen Seite hin, allerdings nicht in auffallendem

Grade. Hinterschenkel auf der Vorderhälfte der Unterseite mit einer charakteristischen Reihe kurzer steifer Börstchen, etwa 10—13. Dadurch dass diese Börstchen so weitläufig in regelmässigen Abständen verteilt sind, wie es die Abbildung zeigt, hebt sich *nigripes* sehr kenntlich von den nächst verwandten Arten ab, bei denen dergleichen Schenkelbörstchen immer kammförmig zusammengeückt vorkommen. Das Microphoto (Abbildung 4) zeigt den Schenkel schmäler als er ist und mit einer Ausbiegung an der Basis der Unterseite; beides ist nur optische Täuschung bzw. durch Verkrümmung beim Austrocknen dieses einen Exemplars zustande gekommen. t_3 mit etwa 10—12 posterodorsalen Wimpern, sie sind nicht stark aber deutlich, die obern weitläufiger als die untern.

Flügel wie in Fig. 5, Membran ziemlich klar, $c = 0,48$; Abschnittsverhältnis 21 : 14 : 6. Randwimpern lang, etwa 13—15. Gabel normal, m_1 nur mässig nach vorn konkav.

Schwinger schwarz.

Körperlänge gegen 2,2 mm.

♀ nicht bekannt.

Von dieser Stroblschen Art fand ich zwei von Strobl stammende und als „*Phora pumila* v. *nigripes* m., Styriae alpes“ etikettierte Exemplare in der Sammlung von L. Oldenberg und bestimmte eines zur Holotype (Entomol. Institut, Berlin-Dahlem). Die Art gehört in die *groenlandica*-Gruppe, deren Vertreter fast alle boreal-alpine Verbreitung besitzen. Die Beschreibung Strobls in Wien. Entomol. Ztg. 1892 S. 202, 203 reicht zur Erkennung bei weitem nicht aus, nach ihm soll die Stirn meist ziemlich lebhaft glänzen, was ich an diesen beiden Stücken nicht finden kann. Sie sind aber sicher die Art, die Strobl hauptsächlich meint und von der er sagt, dass sie nur in der Alpenregion Obersteiermarks vorkomme. In der Tat habe ich die Art bisher in keiner andern Sammlung gesehen.

Es erhebt sich die Frage, ob der Name *nigripes* beibehalten werden kann, da er einerseits von Strobl nur als der Name einer Subvarietät von „*Phora pulicaria* Fall. forma *pumila* Meig.“ eingeführt wurde, andererseits später von Wood für eine vermeintlich neue *Phora*-Art gebraucht worden ist. Der Obmann der Nomenklaturkommission des V. D. E. V., Herr Dr. Poche urteilte darüber wie folgt (brieflich am 8. III, 1933): Wie insbesondere auch aus andern Stellen der Arbeit

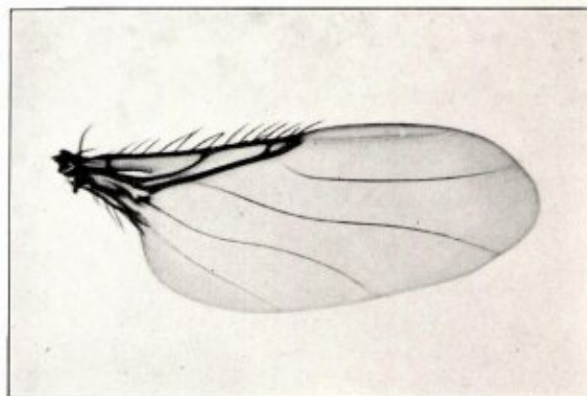


Fig. 5. *M. nigripes* (Strobl) Flügel, vergr.

(Strobls) klar erhellt, sind Strobls „var.“ nicht etwa individuelle Aberrationen, sondern systematische Einheiten und zwar entsprechen sie im allgemeinen wie bei vielen Autoren den besser so genannten subspecies. Ihre Namen sind daher zweifellos verfügbar und wurden auch bisher allgemein so behandelt. *Phora p. p. nigripes* stellt nun allerdings offensichtlich eine Einheit von noch niedrigerem Range dar. Über die Namen solcher findet sich in den Regeln keine Bestimmung. Wie ich aber im Ent. Anz. 7, 1927, p. 56 f. darlegte, ist es folgerichtig, zweckmässig, alle systematischen Namen von niedrigerem als spezifischem Rang als nomenklatorisch den Artnamen koordiniert zu betrachten. Ich würde Ihnen also entschieden anraten, das Tier *M. nigripes* (Strobl) zu nennen.”

SCILLA NON SCRIPTA Hffg. et Lnk.
(*Endymion nutans* Dumort.)

door

A. De Wever.

Deze ontving ik van den Heer Wolfs-Jeukens te Eijsden, waar ze in zijn weide al jarenlang in groote hoeveelheid groeit met *Narcissus pseudonarcissus*. Daar er vroeger geen tuin geweest is, en ze ook in de nabijheid niet gekweekt wordt, houdt de Heer W. haar voor 'n wilde plant.

't Lijkt me echter waarschijnlijk, dat ze door de Maas, die bij zeer hoogen waterstand (o.a. in 1888) ook dezen boomgaard overstroomde, uit kultuur is aangevoerd. 't Is een plant, die zich even gemakkelijk door loslatende bollen als door zaad vermenigvuldigt.

Hegi geeft voor haar totaal verspreidingsgebied Spanje, Portugal, Frankrijk, Engeland, België, Holland, Italië en den Balkan.

Als we dit areaal iets verder nagaan, vindt men voor Z. Limburg de plant 't eerst opgegeven bij Maastricht door Lejeune in zijn „Flore des environs de Spa” (1811).

Bory de St. Vincent (1821) vermeldt er van: „Mr. Nix n'en a trouvé qu'un seul pied dans le bois de Caster. On a trouvé quelques autres dans les fortifications de Maastricht.”

In 't Compend. Flor. Belg. II 1831 zeggen Lejeune en Courtois alleen, dat 't 'n niet gewone plant is in de prov. Luik en Limburg.

Franquinet (1838) en Dumoulin (1868) vermelden ze al niet meer voor Maastricht, maar alleen in 't Ravelsbosch.

In 1915 waren er nog 'n paar planten van in 't Heekerbosch (Hulsberg).

Op al deze plaatsen heeft ze zich nooit uitgebreid, maar is er verdwenen, en wegens de ligging bij tuinen is ze overal zoo goed als zeker oorspronkelijk uit deze afkomstig.

Wanneer ook de planten te Eijsden door de Maas zijn aangevoerd, moet dit nog geschied zijn uit tuinen, want in naburig Belgisch gebied kwam ze al ten tijde van Crépin (Manuel 1883) veelvuldig in West- maar zelden in O. België voor.

De Wildeman en Durand (Prodr. d. l. Fl. Belge III 1907) geven wel 45 groeiplaatsen aan

in Belg. Brabant (waar ze reeds in 1553 door Dodonaeus als wilde plant werd beschreven), maar geen enkele in de provincie Luik.

Dumortier (Bullet. Soc. Bot. d. l. Belg. T. XIV 1874) meende ook, dat de enkele oudere opgaven voor de prov. Luik op verwisseling met *Sc. campanulata* berustten.

Voor aangrenzend Duitsch gebied vindt men ze 't eerst bij Wirtgen sr. (Fl. d. Pr. Rheinl. 1842) en bij Schmitz en Regel (Flor. Bonnens. 1842) voor Münstereifel; daarna werd ze door Cossmann en ook nog door Förster (1878) voor Jülich opgegeven.

Höppner-Preuss (l. c. 1926) noemen ze „zeer zeldzaam, alleen bij Körenzig”.

Volgens N. Claessens (Heimatkalender Kr. Heinsberg 1933) groeit ze thans alleen nog bij Erkelenz, waar ze misschien niet eens oorspronkelijk is.

In O. Friesland houdt Hegi haar voor twijfelachtig wild en Peterssen (Mitteil. Geograp. Ges. Lubeck 1929) noemt haar voor Lubeck alleen 'n toevallig verwilderde sierplant.

In M. Limburg vond de Heer R. Geurts bij Echt 1 plant in 1932, die zonder twijfel uit 'n tuin ontvlucht was.

Uit N. Limburg heb ik geen gegevens.

In N. Nederland houdt Oudemans (Fl. v. Ned. 1872) haar op veel plaatsen voor inheemsch.

Vuycck (Prod. Flor. Batav. IV 1916) vat haar alleen als een verwilderde sierplant op.

Men zou wel verwachten, dat deze Atlantische soort ook in de duinstreken van Nederland inderdaad inheemsch was. Hoe sterk daar de verspreiding ook is, toch houden de meeste N. Nederlandsche floristen haar voor verwilderd.

Terwijl ze in Z. Limb. zelden als sierplant gekweekt wordt, ontbreekt ze in N. Nederland in de bollentreek in geen enkele kweekerij.

Op vele plaatsen komen ook rose en witbloeiende planten tusschen de blauwe voor, maar deze kleuren ontstaan in landen, waar ze weliswaar onverdacht wild groeit, zoowel in 't wild als in de kulturen even vaak.

In de kweekerijen vindt men ze ook onder den naam *Scilla belgica* en soms de variëteit *cernua* A. et G., die van de type verschilt o.a. doordat de bloemen niet alle naar één kant overhangen, al buigt de heele bloemtros vóór den bloei ook wel over. De beschrijvingen in Ascherson & Graebner (Synopsis) en Vilmorin (Les fleurs de pleine terre) verschillen echter onderling nog al iets.

Verder wordt ook *Scilla campanulata* Ait. = *Sc. hispanica* Mill. als sierplant geteeld.

Terwijl *Sc. non scripta* 'n knikkende bloeiwijze met naar één zijde gerichte, meer buisvormige bloemen bezit, met 1 cm lange bloemsteeltjes, die eerst gebogen en later naar boven gericht zijn met spitsereen alleen aan den top omgebogen bloemdek-slippen, heeft *Sc. campanulata* ook vóór den bloei 'n rechte bloeiwijze met naar alle zijden uitstaande klokvormige bloemen aan 2 cm lange steeltjes, met breeder en stomper bloemdek-slippen. Tusschen

beide soorten is in de kleuren en den geur der bloemen weinig of geen verschil.

Van *Sc. camp.* kweekt men ook 'n var. *patula* Richt., waarvan de bloemen ook wel wijd openstaan, maar smaller zijn. 't Is feitelijk deze var., waarvan Dumortier schreef, dat ze in België verwisseld werd met *Sc. non scripta*. Men vindt er een goede afbeelding van in Reichenbach's Icones Flor. Germ. et Helv. tab. 462, fig. 1089.

In sommige kweekers-catalogi staat ook deze als *Sc. belgica* en *Sc. anglica*.

NEUE TRICHOGRAMMIDEN

von W. Soika S. J.

Centrobria krygeri sp. n.

♀ Das Tierchen unterscheidet sich von *Centr. walkeri* Förster durch den bedeutend kürzeren Stachel, der dazu noch am Ende gebogen ist, sowie durch die dichtere Behaarung des Vorderflügels. Von *Centr. försteri* Kryger unterscheidet sich das Tierchen durch das verdickte Stigma, ausserdem durch andere Behaarung des Vorderflügels. Leider kann ich nicht mehr Unterschiede angeben, da die Krygersche Beschreibung viel zu kurz ist, um sich ein klares Bild von *C. försteri* Kryger machen zu können; da aber der Unterschied nach den Zeichnungen ein sehr auffälliger ist, glaube ich mich berechtigt ein neue Art aufzustellen. Für *C. walkeri* hatte ich selbst genug Vergleichsmaterial gefangen an derselben Stelle.

Die Färbung des Tieres ist dieselbe wie bei *C. walkeri* Förster. Der Körper ist dunkelrotbraun, die Beine sind etwas heller, bräunlichrot bis bräunlichgelb, Augen schwarz, die Fühler haben dieselbe Farbe wie der Körper, vielleicht etwas heller.

Der Körper ist im Präparat gebogen, oben konvex, unten konvex. Der Thorax ist kürzer als der Abdomen, etwa $\frac{1}{2}$ des Abdomen. Das Mesonotum zeigt vier grosse Borsten, eine gleiche Anzahl scheint das Schildchen zu haben, das Mesonotum ist etwa um ein Drittel länger als das Schildchen. Der Thorax ist stark gewölbt fast halbkreisförmig von der Seite gesehen. Das Phragma reicht gut ein Drittel seiner Länge in den Hinterleib hinein. Kopf quer, breiter als lang, von der Seite gesehen etwas breiter als der Thorax, am Munde sich etwas zuspitzend. Der Ovipositor ist ein wenig länger als der Körper; er ist unten an der Spitze doppelt gebogen, ungefähr im letzten Viertel des vorstehenden Teiles, die Länge des vorstehenden Ovipositors macht etwa $\frac{1}{2}$ — $\frac{1}{3}$ des Hinterleibes aus; die Scheiden sind schwärzlich. Über die Basis hinaus ragt der Ovipositor noch um die Hälfte der Brust.

Der Fühler ist verhältnismässig sehr lang und schlank, Pedicellus hat fast drei Viertel des Schaftes, die Keule ist etwas länger als Pedicellus mit den Funiculi und Ringglied zusammen. Die Keulenglieder sind untereinander fast gleich lang, das erstere den äusseren Umrissen nach ungefähr trapezförmig, das zweite tonnenförmig, das dritte kegelförmig. Der ganze Fühler ist mit einigen wenigen starken Borsten versehen, die länger sind als der Fühler breit ist.

Der Flügel ist in seiner äusseren Gestalt denen der andren Arten sehr ähnlich. Der Flügel ist viel dichter behaart als *walkeri* Förster. Man könnte ungefähr 28 Reihen zählen, etwa 17, die bis zum apikalen Rande reichen und etwa 11, die man sich aus den zerstreuten Haaren zusammendenken kann. Die Reihen sind viel dichter aber auch viel unregelmässiger als bei *walkeri* Förster und nach der Zeichnung Krygers zu urteilen auch unregelmässiger als bei *försteri* Kryger. Das Stigma hat einen deutlichen Hals und dadurch, dass überhaupt ein Stigma und zwar ein sehr ausgeprägtes da ist, unterscheidet sich das Tier strukturell von *försteri* Kryger. Der Stigmahals ist etwas breiter als die Randader, der Hals höchstens halb so breit. Das Stigma hat in der Mitte der distalen Seite einen fingerartigen Fortsatz schräg hinauf zum oberen Flügelrand, der etwa so lang ist wie das Stigma breit ist. Von der Basis des fingerartigen Fortsatzes gehen die beiden regelmässigen Haarlinien des Flügels aus, die untere längere in einem leichten regelmässigen Bogen gradeaus zur Mitte des distalen Flügelrandes, die andere stärker gebogen zum oberen Rande, in den sie tangentialmässig sich verläuft. Die untere schräge gebogene Reihe vom Ende des Stigmas aus ist doppelt. Die Wimpern sind sehr kurz, sie machen nur etwa ein Achtel der grössten Flügelbreite aus. Der Hinterflügel hat am oberen Rande zwei schnurgrade dichtbesetzte Haarreihen, die zudem dicht nebeneinander liegen, und eine unregelmässige sehr dünn besetzte Haarreihe am unteren Rand.

Grössenverhältnisse: Länge (ohne Ovipositor) 0,72 mm; Länge des überragenden Teils des Ovip. 0,24 mm; des ganzen Ovip. 0,8 mm. Länge des Flügels mit Wimper 0,64 mm; grösste Breite 0,3 mm; grösste Wimper 0,32 mm; Länge des Fühlers 0,272 mm.

Type 1 ♀; gefangen am 10ten Juli 1931 am Fenster des Ignatiuskollegs zu Valkenburg (Holland); es befindet sich in meiner Sammlung.

Das Tier ist benannt zu Ehren von Herrn J. P. Kryger, Kopenhagen, Dänemark.

Lathromeris giraulti sp. n.

Ich habe lange gezögert, das Tierchen zu *Lathromeris* zu stellen und zwar wegen der Beschaffenheit des Fühlers, denn es schien mir als müsse das erste Keulenglied als Funiculus angesehen werden. Da aber die Keule beim ersten Anblick geschlossen viergliedrig erscheint und zudem der Flügel dem von *Lathromeris scutellaris* ähnlich ist, so stelle ich das Tier zu *Lathromeris*.

Die Färbung des Körpers ist braun bis dunkelbraun, am Thorax und der Basis des Abdomens mit einem rötlichen Ton. Das Tier ist klein und gedrungen. Der Hinterleib ist etwa um ein Viertel länger als der Thorax, von der Seite gesehen breiter als der Thorax. Kopf quer, etwas breiter als Brust. Beine heller braun ohne jeden rötlichen Ton, an der Knieen heller, mit je einem weissen Saum an der Basis aller Schenkel. Fühler etwas gelblich. Mesophragma sehr gross, in den halben Hinterleib hineinragend, Ovipositor klein und schräg liegend. Hinterleib plump oval, durch den

Ovipositor stark verbreitert, unten breit abgerundet.

Die Vorderflügel sind vorne fast halbkreisförmig abgerundet, sehr schön geformt und mit verhältnismässig langen Wimpern, die ungefähr ein Viertel der grössten Breite ausmachen; Vorderflügel mit etwa 17 sehr regelmässigen Haarreihen, die vom Stigma ausgehende zurückgebogene Haarreihe nach unten ist nicht sehr klar. Man kann beim Geäder deutlich eine Submarginal-, Marginal-, und Radialader unterscheiden, diese letztere gleicht mit ihrem grossen Stigma einer Knospe oder einem Glöckchen nach Form einer Maiglöckchenblüte, mit deutlichen aber farblosen und sehr schmalen Hals: Submarginal-, und Marginalader sind getrennt durch eine schmale farblose Stelle. Das Geäder hat etwa die Farbe der Beine. An der Basis der Vorderflügel eine leichte Trübung, die von unregelmässigen, feinen Rinnen durchzogen ist. Vom oberen Rande des Stigmas geht eine gebogene ganz kleine Ader aus von der Länge der Breite des Stigmas. Die Vorderflügel sind länger als die Körper.

Der Fühler ist im Verhältnis zum Körper sehr lang, etwa halb so lang. Der Schaft ist etwa um ein Drittel länger als der Pedicellus; Pedicellus beinahe umgekehrt kegelförmig, Ringglied sehr klein; Keule viergliedrig, das erste Keulenglied sitzt in voller Breite dem folgenden an, scheint aber nicht mit ihm verwachsen zu sein, man kann es aber kaum als getrenntes Glied erkennen.

Grössenverhältnisse: Länge des Körpers 0,352 mm; Länge des Vorderflügels 0,434 mm; Breite 0,208 mm; Längste Wimper 0,048 mm; Marginalnerv 0,096 mm; Breite des Thorax 0,128 mm; Breite des Kopfes 0,144 mm; Länge des Fühlers 0,184 mm; Länge des Schaftes 0,056 mm.

Das Tier unterscheidet sich von *Lathr. scutellaris* durch den ganz hyalinen Vorderflügel mit dem stark verbreiterten Stigma und durch die geringere Körpergrösse.

Type 1 ♀; gefangen am 28. Juni 1932 am Fenster des Ignatiuskollegs zu Valkenburg (Holland); es befindet sich in meiner Sammlung.

Am selben Tage noch zwei weitere ♀ als Cotypen ebenfalls in meiner Sammlung.

Das Tierchen ist benannt zu Ehren von Herrn Alexandre Arsène Girault, Brisbane, Australien.

Lathromerella austriaca sp. n.

Das Tier hat 9 Fühlerglieder, Schaft, Pedicellus, 2 Ringglieder, und eine 5 gliedrige Keule, und einen Flügel, der *Lathromerella polonica* sehr ähnlich ist; durch die verhältnismässig lange Marginalader und das nicht auffallend grosse Stigma ist das Tier deutlich von *Ophioneurus signatus* unterschieden und gehört somit evident zu der von Girault aufgestellten Gattung *Lathromerella*. Ein Vergleich mit *Lathromerella polonica* von der ich auch ein Exemplar habe, bestätigte es.

Die Hauptfarbe ist dunkel rötlichbraun mit gelb durchsetzt. So sind die Augen mit einer Art gelben Rändern umgeben, die sich zu Stirn und Scheitel hin dreieckig erweitern und sehr scharf abgegrenzt sind, doch ist dies deutlich nur am unpräparierten Tier zu sehen, ebenso die anderen Farbenunter-

schiede. Das Schildchen ist goldgelb, ebenso das Mesonotum, letzteres aber mit zwei grossen dunkelbraunen, ovalen Flecken, die nur schmale gelbe Streifen in der Mitte und an den Seiten frei lassen, auch die Teile hinter dem Schildchen weisen einen mittleren dreieckigen scharf umgrenzten gelben Fleck auf, dessen Spitze zum Abdomen hinweist; das erste Hinterleibsegment ist ebenso gelblich gefärbt. Ocelli sind rot.

Das Tier fällt auf durch den merkwürdigen Hinterleib, der bedeutend länger ist als die Brust. Er ist von oben gesehen fast viereckig geformt und unten ebenso breit wie an der Basis; von der Seite gesehen geht er jedoch nach hinten schmal zu; der Genitalapparat tritt etwas hervor. Das Schildchen ist nicht so lang wie das Mesonotum, beinahe trapezförmig von Gestalt, oben ausgebuchtet, unten jedoch mehr abgerundet. Es ist mit 2 Borsten versehen.

Die Fühler sind braungold gefärbt, ziemlich breit; Schaft etwas schmaler als der Pedicellus oder die Keule. Der Schaft ist etwa um ein Viertel länger als der Pedicellus, die Keule um ein Fünftel ungefähr länger als der Schaft; Pedicellus von tropfenförmiger Gestalt, das erste Ringglied ist verhältnismässig dick und hat etwa ein Drittel der Breite des Pedicellus. Das erste Keulenglied ist fast halbkugelig und kürzer als alle anderen, die zwei folgenden sind ungefähr gleich lang untereinander, aber jedes einzelne für sich deutlich breiter als lang, das letzte Glied geht spitz zu, ist aber nicht sehr viel länger als das vorhergehende. Der Fühler unterscheidet das Tier deutlich von *polonica Novicki* und *danica Kryger*, er ist gedrungener und die Keule ist bedeutend regelmässiger gebaut. Es finden sich auf ihm einige wenige aber kräftige Haare und weisse breite Sinnesorgane.

Der Flügel ist länglich oval, ganz nach Art der übrigen, vorne fast halbkreisförmig und am oberen Rande über dem Submarginalnerven fast winklig gebogen, der Submarginalnerv ist gleichfalls so gebogen. Submarginalnerv klein, kaum halb so lang als der Marginalnerv und winklig gebogen. Zwischen Submarginalnerv und Marginalnerv eine ganz farblose Stelle von einem Drittel des Submarginalnerv. Der Submarginalnerv hat drei grosse Borsten. Das ganze Geäder ist breit und kräftig und dunkelbraun gefärbt, Stigma ein wenig heller. Das Stigma ist etwa halb so lang wie der Marginalnerv ungefähr von seiner Breite und kaum verengt an der Ansatzstelle. Von Gestalt fast viereckig, unten nicht abgerundet, sondern rechteckig abgeschnitten. Der ganze Flügel ist deutlich braun getrübt, ein schärferer dunkelbrauner Fleck findet sich am proximalen Ende des Submarginalnervs. Der Flügel ist nur sehr lose behaart, man kann aber immerhin etwa 17 einigermaßen regelmässige Linien erkennen. Die Randwimpern sind verhältnismässig lang, deutlich länger auch als zum Beispiel in *italica*, aber kürzer als bei den übrigen Arten, sie haben gut ein Viertel der grössten Flügelbreite, zudem sind die Randwimpern am ganzen distalen Rande gleich lang. Durch die Form des Stigmas sowie den gebogenen Submarginalnerv, die anders geordneten Randwimpern, unterscheidet

sich das Tier deutlich von den anderen Arten in Europa. Durch die andere Färbung und den getriebten Flügel unterscheidet es sich auch von *Lathromella germanica* Girault.

Größenverhältnisse: Länge des Körpers 0,88 mm; Länge des Flügels 0,80 mm; grösste Breite 0,32 mm; grösste Wimper 0,09 mm; Marginalnerv 0,114 mm; Submarginalnerv mit der farblosen Stelle 0,08 mm.

Type 1 ♂. Aus Oesterreich, es fand sich in Material, das mir Dr. Maidl in liebenswürdiger Weise aus dem Wiener Museum (Ruschkasche Sammlung) zur Verfügung stellte.

Dr. EDUARD PERGENS
(23 October 1862 — 11 April 1917)
als kenner van Bryozoën,

door
Dr. J. F. Steenhuis te Haarlem.
Vervolg.

4. Variëteiten.

Idmonea dorsata var. *faxeensis* 1886; *Entalophora pustulosa Goldfusi* var. *recta* 1889.

Crétacé (12)

Crétacé supérieur (1)

Cénomaniën (17)

Sénoniën (1, 17, 19, 20, 21, 22)

Daniën } (1, 3, 4, 10)
Garumniën }

Nummulitique

= Paléogène

Eocène

Eocène inf.

Montiën (2)

Eocène sup.

Bartoniën (7, 11, 24)

Néogène

Miocène

Helvétien (18)

Tortiëniën (6, 14, 18)

Sarmatiën (14)

(Étage sarmatique)

Pliocène (5)

Poederliën (25)

Récents (8, 9, 13, 15, 16, 23).

5. Namen.

Schizoporella Zujovici 1887, *Stomatopora francorum*, *Stomatopora sarthacensis*, *Diastopora mutata*, *Hornera Perrieri* 1889.

B. DE STRATIGRAPHIE.

De diverse geschriften, welke in de bovenstaande lijst zijn vereenigd, hebben eensdeels betrekking op de stratigraphie van het Krijt en van het Tertiair, terwijl zij anderdeels de beschrijving van fossiel materiaal bevatten, geheel afgescheiden van de stratigrafie, dus zuiver van paleontologischen aard zijn en eindelijk in de derde plaats op recent materiaal betrekking hebben, zodat deze voor de zoölogische wetenschap beteekenis hebben.

In bijzonderheden moge dit uit het volgende overzicht blijken, waarbij de door Pergens gebruikte, aan de Fransche taal ontleende namen onvertaald zijn overgenomen en een enkele Duitsche benaming in de Fransche taal is vertaald. De achter de namen der formaties, etages, zones, enz. gevoegde nummers hebben op de bovenstaande lijst betrekking.

Craie de Villedieu (19).

Zône du Spondylus tunicatus (19).

Zône de l'Ananchytes polyopsis (19).

Craie à Micraster cor anguinum (19).

Zône supérieure à Terebratula Bourgeoisii (19).

Zône à Micraster turonensis (19).

Calcaire de Faxé (3).

Limsten blanchâtre ou rendu jaunâtre par de la limonite (3).

Calcaire à anthozoaires (3).

Calcaire à bryozoaires (3).

Craie blanche de Stevn's Klint (3).

Tufeau de Cibly (1, 4, 10).

Calcaire de Mons (10).

Calcaire grossier de Mons (compris entre le Landénien supérieure de Dumont et le tufeau de Cibly) (2).

Couches à bryozoaires (7).

Calcaire de la Leytha (6).

Tschokrakalk (14).

Gîte à Pecten praescabriusculus (Caziot) (18).

Vermeldenswaard is tenslotte, dat Pergens in vele zijner publicaties voor de diverse formaties en onderdeelen hiervan aangaf, hoeveel de door hem in de onderhavige studie beschreven of vermelde Bryozoën daarin voorkwamen en hoeveel nog levend bekend zijn.

Dit statistische overzicht vond ik in de artikelen 3, 6, 11, 18, 19, 21, 22 en 24. De ouderdomsbepalingen of bij gebreke hiervan, de uitspraken over den vermoedelijken of waarschijnlijken ouderdom der desbetreffende lagen of laag, verraden mede daardoor den behoedzamen onderzoeker.

C. DE REGIONALE GEOLOGIE.

Het onderstaande staatje, waarbij de nummers dezelfde beteekenis hebben als sub b, geeft een inzicht in de groepeerings der geschriften van Pergens volgens de regionale geologie (de Fransche schrijfwijze is gehandhaafd).

Nederland.	Maestricht (1, 20). Petit-Lanaye (1). Fauquemont (1). Saint Pierre (1).
België.	Ciply (1, 4, 10). Mons (2, 10). Austruweel (25). Anvers (25).
Frankrijk.	Brest (16). Arche de Lèves (Eure et Loire) (21). Chartres (21, 22). Banyuls (15). Port-Vendres (Pyrénées orientales) (15). Palavas (département de l'Hérault) (15). Gard (18). Théziers (18). Sainte-Paterne (19). Lavardin (Loir-et-Cher.) (18). La Ribochère (Indre-et-Loire) (19).
Italië.	Napels (9).
Duitschland.	Plauen (Saksen) (17).
Denemarken.	Faxe (3). Stevn's Klint (3).
Rusland.	Odessa (14).
Polen.	Wola lu'zanska (11) (Galicië).
Hongarije.	Kolosvar (= Klausenburg) (7). Buda, Schönthal, Teufelsgraben (24).
Griekenland.	Rhodos (5).

D. DE BRYOZOÖLOGIE

(de zoölogie der Bryozoën).

Tot de bryozoölogie in den meest ruimen zin des woords behoort niet alleen de kennis omtrent de levende Bryozoën, doch even goed die aangaande ev. bij menschenheugenis uitgestorven vormen en die betreffende de zeer talrijke, slechts in fossielen staat bekend geworden organismen, die of met alle zekerheid of met meer of minder groote waarschijnlijkheid tot de Bryozoën worden gerekend. Indien men de bryozoölogie aldus opvat, zoo is wel elke beschrijving, zeker die, waarin nieuwe

soorten of variëteiten besproken worden, voor deze wetenschap van belang. Indien echter de doelstelling op het gebied der stratigrafie is gelegen, zoo is dit belang van minder beteekenis. Het is moeilijk in dezen de juiste grens te trekken. Moge ik slechts opmerken, dat de „Révision des Bryozoaires du Crétacé figurés par d'Orbigny, Première partie — Cyclostomata (lit. sub 12) onder de beschrijvend-paleontologische artikelen kan worden gerekend.

Als een voorbeeld van een artikel dat voor de bryozoölogie in ruimen zin mag gelden, is te noemen: Note sur l'identification et la séparation des espèces dans le groupe des bryozoaires. (No. 23). De schrijver zegt op blz. 8 o.a.: „Dans les colonies suivantes ce sera surtout l'anatomie, ainsi que l'embryologie, qui devra nous guider; dans les espèces fossiles l'on ne pourra utiliser que le squelette ou l'empreinte.”

De publicaties 15 en 16 kan ik verder stilzwijgend voorbijgaan, aangezien zij weinig meer bevatten dan een opsomming der aangetroffen vormen. In de publicatie 8 worden twee nieuwe soorten vrij uitvoerig beschreven, terwijl het artikel „Untersuchungen an Seebryozoen” als het eenige, diepgaande biologisch artikel mag gelden, zoodat het te betreuren is, dat het toegezegde vervolg niet is verschenen.

Van historischen aard is — de titel geeft het reeds aan — Contribution à l'histoire des bryozoaires et des hydrozoaires récents (lit. sub 8). Hieruit blijkt o.m., dat in de bibliotheek van het Museum van Parijs terug is gevonden „Le manuscrit de Desmarest et Lisueur servant d'explication pour leurs planches inédites sur les polypiers flexibles déposé par les auteurs en 1829. Une bonne partie de ces collections de M. Lesueur, entra au musée de sa ville natale. Une partie des bryozoaires et des hydrozoaires étaient bien conservés; les autres sont perdus. Je reproduis d'abord ce texte explicatif et ensuite les identifications que j'ai pu faire”.

Met deze woorden van Pergens besluit ik dit overzicht, in de hoop te hebben bereikt, dat zomin de „Collectie Dr. Pergens” als de geschriften van dezen begaafden Belg in vergetelheid zullen raken, doch dat intengendeel de eerste haar bewerker(s), de tweede hun lezers mogen vinden.

Pour acquit de conscience deel ik nog mede, dat in een viertal deelen van het „Bulletin de la Société belge de géologie etc.”, n.l. I (1887), II (1888), III (1889) en IV (1890) een vijftal referaten of boekbesprekingen van de hand van Pergens zijn te vinden. Zij hebben betrekking op: Th. Marsson — Die Bryozoen der Weissen Schreibkreide der Insel Rügen (I, Proc. verb. p. 220); J. C. Moberg — Om Lias i sydöstra Skåne (II, Proc. verb., pp. 423—424); H. van Cappelle — Observations géologiques aux environs de Baarn (III, Proc. verb., pp. 186—187); E. O. Ulrich — Waverley Bryozoa (III, Proc. verb., p. 59) en E. O. Ulrich — New lower silurian Bryozoa (IV, Proc. verb., pp. 162—163).

Haarlem, 3 Februari 1934.

ABONNEERT U OP:

„DE NEDERMAAS”

LIMBURGSCH GEÏLLUSTREERD MAANDBLAD,

MET TAL VAN MOOIE FOTO'S

Vraagt proefexemplaar:

bij de uitgeefster Drukk. v.h. Cl. Goffin, Nieuwstraat 9.

Prijs per aflevering **fl. 0.40** — per 12 afleveringen franco per post
fl. 4.-- bij vooruitbetaling, (voor Buitenland verhoogd met porto).

Hierlangs afknippen.

BESTELKAART VOOR BOEKWERKEN

Aan Drukkerij v.h. CL. GOFFIN

Nieuwstraat 9,

MAASTRICHT

Ter Drukkerij voorh. Cl. Goffin, Nieuwstraat 9,
is verkrijgbaar:

De Nederlandsche Mieren en haar Gasten

door

P. H. SCHMITZ S. J.

(146 bladzijden, met 56 figuren).

Ingenaaid fl. 1.90, gebonden fl. 2.40 per exemplaar.

Dit mooie boek is, om wille van inhoud en **stijl**, zeer geschikt als **leesboek**
op Hoogere Burgerscholen, Gymnasia en Kweekscholen.

Ondergeteekende wenscht te ontvangen:

.....ex. Avifauna der Nederlandsche Provincie Limburg

* Ingenaaid à Fl. 9.50 per stuk }
* Gebonden á Fl. 11.— per stuk } plus 50 ct. porto

.....ex. Aanvullingen à Fl. 1.50 p. stuk, plus 15 ct. porto.

Adres:

Naam: