

LIMBURGSE

VOGELS



JAARGANG 11 (2000)

WINTERNUMMER

3



Een uitgave van de Vogelstudiegroep van het Natuurhistorisch Genootschap in Limburg

## LIMBURGSE VOGELS

Opgericht in maart 1989, is een uitgave van de Vogelstudiegroep van het Natuurhistorisch Genootschap in Limburg. Limburgse Vogels verschijnt drie maal per jaar en publiceert artikelen, mededelingen en andere informatie op veldornithologisch gebied in Limburg.

**Arjan Ovaa**

**Max Berlijn**  
**Jan Boeren**  
**Rob van der Laak**  
**Jacob van der Weele**  
**Paul de Winden**

**Max Berlijn**, Wilhelminastraat 9, 6285 AS Epen  
043-4552511

**Rob van der Laak**, Bethlehemstraat 34, 6418 GK Heerlen  
045-5423454

**Henk Offringa**

**Graatsma & Bruystens**, Maastricht

**Valkdruk**, Valkenburg

**O. Weinreich**, Vogelstudiegroep Natuurhistorisch  
Genootschap in Limburg, Postbus 882, 6200 AW Maastricht

f 22,50 per jaar, overmaken op postgiro 1134234 t.n.v.  
Natuurhistorisch Genootschap in Limburg, o.v.v.  
"Limburgse Vogels".

Leden van het Natuurhistorisch Genootschap in Limburg  
betalen f 17,50 per jaar.

Bedrijven, instellingen, verenigingen e.d. betalen minimaal  
f 35,— per jaar.

Voor België is de prijs BFR 450,— (leden NHG BFR 350,—,  
bedrijven, instellingen e.d. BFR 650,—), over te maken op  
gironummer 000-1507143-54 o.v.v. "Limburgse Vogels".

Adreswijzigingen, opzeggingen, klachten en dergelijke  
schriftelijk doorgeven aan de abonneementenadministratie,  
Natuurhistorisch Genootschap te Maastricht (adres zie  
boven). Opzeggingen dienen voor 1 januari van het nieuwe  
kalenderjaar te geschieden.

Kwartelkoning, Ingendaël - *P. Wouters*

EINDREDACTIE

REDACTIE

FOTOREDACTIE

REDACTIE-SECRETARIS

FIGUREN EN DIAGRAMMEN

ONTWERP EN PRE-PRESS

DRIJKWERK

ABONNEMENTENADMINISTRATIE

ABONNEMENTEN

FOTO OMSLAG



# Hoe laat komt een steltloper z'n bed uit?

Carlo van Seggelen & Jan Timmermans

## Inleiding

In de periode augustus 1992 - juli 1995 zijn in de Grootte Peel wekelijks watervogeltellingen uitgevoerd. Deze tellingen starten met een bezoek aan de steltloperslaapplaats aan de 5e Zijbaan - 6e Baan. Daarna werden alle grote waterplassen in het gebied geteld op alle aanwezige watervogels. Dergelijke tellingen werden in de periode 1992-1995 ook uitgevoerd in de Deurnese Peel. De tellingen in de Grootte Peel zijn na juli 1995 in deze vorm gestaakt. De tellingen in de Deurnese Peel vinden nog wél steeds plaats. De gegevens van de watervogeltellingen zijn voor een belangrijk deel verwerkt in de publicatie 'Vogels van de Grootte Peel' (Van Seggelen, 1999). Over de gegevens uit de Deurnese Peel is slechts mondjesmaat gepubliceerd (o.a. het Bokje; Van Noorden & Timmermans, 1996).

Van de slaapplaats van steltlopers werden niet alleen gegevens over aantallen verzameld. Bij vrijwel elke telling werd de tijd genoteerd wanneer de eerste exemplaren van de Grutto, Regenwulp, Scholekster en Wulp de slaapplaats verlieten. Dit artikel geeft een inzicht in de tijdstippen van deze vertrekken-

de steltlopers. Daarbij komen de slaapplaatsen van de Grootte Peel en de Deurnese Peel in de periode 1992 - 1995 aan bod.

## De slaapplaatsen

### Grootte Peel

De Grootte Peel is gesitueerd op de grens van de provincies Noord-Brabant en Limburg in de dorpendriehoek Ospel-Asten-Meijel. Steltlopers slapen hier in het moeras tussen de 5e Zijbaan - 6e Baan. De coördinaten van de slaapplaats zijn 184.9-372.1. Het moeras bestaat uit een waterplas van circa elf hectaren temidden van een vochtige tot natte Pijpestrootjevegetatie. De plas inclusief omringende vegetatie wordt aan de west- en oostzijde begrensd door de hoger gelegen peelbanen. Dit zijn niet vergraven veenstroken waarlangs in het verleden de vergraven turf met karren werd afgevoerd. De banen zijn begroeid met Pijpestrootje, Adelaarsvaren, enkele braamstruiken en berkenbomen. Aan de zuidzijde van de plas bevindt zich een mozaïek van Pijpestrootjepollen in ondiep (1-15 cm) water. Op deze pollens in en aan de rand van het water slapen de steltlopers.



Wulp - *A. Zwaga*

## Deurnese Peel

De Deurnese Peel is het westelijk deel van het hoogveencomplex de Verheven Peel. Het gebied ligt westelijk van de Maria-peel in de provincie Noord-Brabant, circa acht kilometer ten noordoosten van de Grote Peel. De coördinaten van deze slaapplaats zijn 188.9-380.8. De slaapplaats in dit gebied bevindt zich in het hart van het reservaat. De aard van de slaapplaats is vergelijkbaar met die in de Grote Peel; in de Deurnese Peel gaat het echter om een waterplas van zeven hectaren. De vegetatie in en rond de plas is gelijk aan die van de Grote Peel. De plas wordt aan de noord- en zuidzijde begrensd door hoger gelegen veenruggen van enkele tientallen meters breed. De begroeiing op deze veenruggen bestaat voornamelijk uit Dopheide, Pijpestrootje, Eenarig Wollegras en een enkele berk.

## Methode en materiaal

Zowel de methode van gegevens verzamelen als het beschikbare materiaal is voor beide gebieden gelijk en worden daarom in één keer behandeld.

De wekelijkse watervogeltellingen begonnen telkens met een bezoek aan de slaapplaats van steltlopers. De telling startte minimaal 1,5 uur vóór zonsopgang (vaak zelfs eerder). Er werd in de nabijheid van de slaapplaats gepost, net zolang tot de steltlopers waren vertrokken en de niet-vertrekkende steltlopers geteld konden worden. Doorgaans werd na 1,5-2 uur de slaapplaats door de teller(s) verlaten. Omdat de slaapplaatsen laag liggen ten opzichte van de aangrenzende peelbanen of veenruggen, kon op een veilige afstand van de vogels een goed overzicht verkregen worden. Het moment van vertrek van de steltlopers werd dus niet bepaald door de aanwezigheid van mensen. Alle aanwezige steltlopers op de slaapplaats werden geteld. Van de soorten Grutto, Regenwulp, Scholekster en Wulp werd het tijdstip, op de minuut nauwkeurig, van het eerste vertrekkende exemplaar of de eerst vertrekkende groep genoteerd. Van later vertrekkende groepen steltlopers werd geen vertrektijd genoteerd. De vertrektijden zijn bewerkt door ze af te zetten tegen het tijdstip van zonsopkomst. In de ochtend is het licht worden immers een belangrijke en voor vogels waar-

Soort	Grote Peel	Deurnese Peel	Gem. Grote Peel + Deurnese Peel
Wulp	-56.7	-37.2	-47.6
Scholekster	-57.4	-37.9	-46.1
Regenwulp	-42.7	-40.3	-41.8
Grutto	-33.0	-20.8	-26.1

Tabel 1. Gemiddelde vertrektijden (in minuten) ten opzichte van zonsopgang van vier steltlopersoorten op de slaapplaats in de Grote Peel, Deurnese Peel en in beide gebieden samen in de periode 1992-1995.

neembare gebeurtenis. Het tijdstip van zonsopgang is een maat om 'het licht worden' in uit te drukken. Op deze wijze kunnen vertrektijden onderling vergeleken worden en kan ook bekeken worden in hoeverre er in de vele genoteerde vertrektijden een patroon zit. Hierbij is de wintertijd gecorrigeerd naar de zomertijd om het figuur beter leesbaar te maken.

## Resultaten

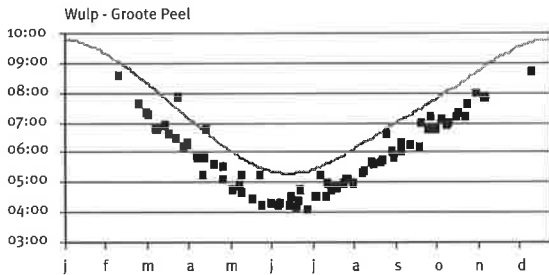
### Algemeen

In zijn algemeenheid kan gezegd worden dat in de Grote Peel en de Deurnese Peel steltlopers vroeg 'hun nest uit komen'. Het spreekwoordelijk 'vroeg uit de veren' kan letterlijk worden opgevat. Van de 426 keren dat een vertrektijd van een steltloper werd genoteerd lagen slechts 44 tijdstippen (10,3%) ná zonsopgang. De laatst vertrekkende steltloper betrof een Scholekster op 1 juni 1994 in de Deurnese Peel (59 minuten ná zonsopgang). De vroegste vertrektijd in de onderzoeksperiode werd op 2 juli 1994 en 24 juni 1995 (Scholeksters in de Grote Peel) en op 15 april 1995 (Wulp in de Grote Peel) genoteerd. Deze vertrektijd lag 88 minuten vóór zonsopgang. Wanneer alle vertrektijden van alle vier de soorten op een hoop worden gegooid ligt de gemiddelde vertrektijd op 40,4 minuten vóór zonsopgang. Tussen de verschillende soorten treden echter grote verschillen op (tabel 1).

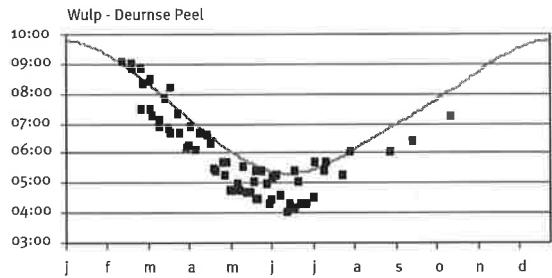
De Wulp blijkt de vroegste van de vier te zijn, gevolgd door de Scholekster, Regenwulp en als laatste de Grutto. De verschillen tussen de Wulp en de Scholekster zijn echter miniem. Per ge-

Maand	Grote Peel	Deurnese Peel	Gem. Grote Peel + Deurnese Peel
Januari	-	-	-
Februari	-41.0 (2)	-3.1 (7)	-11.7 (9)
Maart	-54.0 (8)	-33.7 (14)	-41.1 (22)
April	-52.7 (10)	-43.9 (14)	-47.5 (24)
Mei	-59.5 (8)	-48.7 (15)	-52.5 (23)
Juni	-59.4 (9)	-44.2 (14)	-50.2 (23)
Juli	-56.6 (11)	-22.5 (6)	-44.6 (17)
Augustus	-55.8 (12)	-2.0 (1)	-51.6 (13)
September	-57.9 (10)	-54.0 (2)	-57.3 (12)
Oktober	-60.4 (10)	-51.0 (1)	-59.6 (11)
November	-58.3 (3)	-	-58.3 (3)
December	-64.0 (1)	-	-64.0 (1)

Tabel 2. Gemiddelde vertrektijden (in minuten) ten opzichte van zonsopgang per maand van de Wulp in de Grote Peel, Deurnese Peel en in beide gebieden samen in de periode 1992-1995 (tussen haakjes is het aantal waarnemingen vermeld waarop het gemiddelde is gebaseerd).



Figuur 1. Vertrektijden van de Wulp van de slaappleats in de Grootte Peel ten opzichte van zonsopgang (lijn) in de periode 1992-1995.



Figuur 2. Vertrektijden van de Wulp van de slaappleats in de Deurnese Peel ten opzichte van zonsopgang (lijn) in de periode 1992-1995.

bied afzonderlijk bekeken, vertrekt de Scholekster zelfs iets eerder, zij het dat het slechts om gemiddeld 40 seconden gaat. Opvallend is dat alle vier de soorten in de Grootte Peel (aanmerkelijk) eerder vertrekken dan in de Deurnese Peel. Voor de Scholekster en Wulp bedraagt dit verschil 19,5 minuten. Het verschil bij de Grutto is met 12,2 minuten iets kleiner. Het verschil bij de Regenwulp is uiterst gering (2,4 minuten).

Op de ochtenden dat er Scholeksters, Wulpen én Grutto's op de slaappleatsen zaten (N = 84; de Regenwulp is hierbij buiten beschouwing gelaten omdat deze slechts op een gering aantal ochtenden aanwezig was) was de Scholekster in 51% van de ochtenden haantje de voorste. Voor de Wulp, gemiddeld het vroegst uit de veren, bedraagt dit percentage 35%. Ook hier is de Grutto met 14% hekkensluiter.

## Wulp

De eerste Wulpen die eind februari-begin maart arriveren in de Peelgebieden verlaten relatief laat de slaappleatsen. Met name in de Deurnese Peel (figuur 2) komt dit tot uitdrukking. In de verdere loop van het seizoen vertrekken de Wulpen vroeger (tabel 2). Daarbij wijkt het patroon in de Grootte Peel (figuur 1) aanzienlijk af van dat in de Deurnese Peel. In de Grootte Peel vertrekken na 1 april de eerste Wulpen consequent vóór zonsopgang. De gemiddelde vertrektijden per maand liggen niet ver uit elkaar (max. 11,3 minuten; tabel 2). De range van de vertrektijden afzonderlijk ligt tussen +26 minuten en -88 minuten ten opzichte van zonsopgang. 80 % van de vertrektijden liggen tussen -79 en -50 minuten. In de vertrektijden in de Deurnese Peel zit veel meer variatie. De range ligt tussen +29 minuten en -80 minuten. Het percentage van de vertrektijden tussen -79 en -50 minuten ligt in de Deurnese Peel aanzienlijk lager, namelijk 50%. Ook de maandgemiddelde schommelen sterk (tabel 2). Dit levert voor de Deurnese Peel een verstrooid puntenbeeld op (figuur 2), terwijl de vertrektijden in de Grootte Peel in een relatief smalle puntenband onder zonsopgang liggen (figuur 1).

## Scholekster

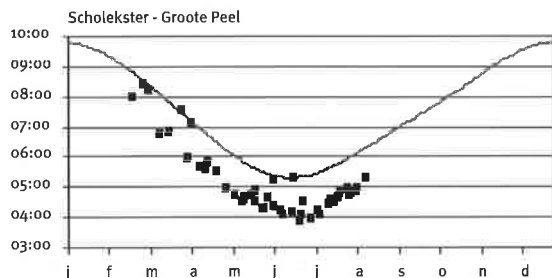
Ook de Scholekster is er doorgaans vroeg bij. Evenals bij de Wulp liggen de (gemiddelde) vertrektijden in de Grootte Peel aanzienlijk vroeger dan in de Deurnese Peel. De gemiddelde vertrektijd in juli ligt in de Grootte Peel bijna 50 minuten vroeger dan in de Deurnese Peel. In de Grootte Peel liggen de vertrektijden tussen +58 minuten en -88 minuten ten opzichte van zonsopgang. 72% van de vertrektijden ligt tussen -79 minuten en -50 minuten. In de Deurnese Peel ligt dit percentage met 48,5% aanzienlijk lager. De vertrektijden liggen tussen -80 minuten en +59 minuten ten opzichte van zonsopgang. In de Deurnese Peel treedt op de overgang van mei naar juni een duidelijke verandering op in het gedrag. Gedurende de maanden juni en juli ligt de gemiddelde vertrektijd aanzienlijk later dan in de maanden daarvoor. In tegenstelling tot de Deurnese Peel zijn

Maand	Grootte Peel	Deurnese Peel	Gem. Grootte Peel + Deurnese Peel
Januari	-	-	-
Februari	-27,5 (2)	-30,0 (2)	-28,8 (4)
Maart	-6,3 (4)	-35,0 (7)	-24,6 (11)
April	-58,1 (7)	-57,4 (10)	-57,7 (17)
Mei	-65,2 (10)	-47,6 (12)	-55,6 (22)
Juni	-54,8 (9)	-23,1 (15)	-35,0 (24)
Juli	-72,8 (10)	-23,5 (11)	-47,0 (21)
Augustus	-70,5 (4)	-53,0 (7)	-59,4 (11)
September	-	-	-
Oktober	-	-	-
November	-	-	-
December	-	-	-

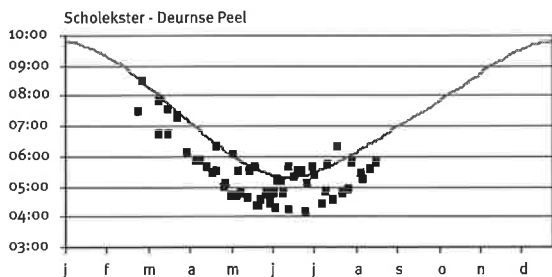
Tabel 3. Gemiddelde vertrektijden (in minuten) ten opzichte van zonsopgang per maand van de Scholekster in de Grootte Peel, Deurnese Peel en in beide gebieden samen in de periode 1992-1995 (tussen haakjes is de het aantal waarnemingen vermeld waarop het gemiddelde is gebaseerd).



Scholekster - K. Lemmens



Figuur 3. Vertrektijden van de Scholekster van de slaapplaats in de Grootse Peel ten opzichte van zonsopgang (lijn) in de periode 1992-1995.



Figuur 4. Vertrektijden van de Scholekster van de slaapplaats in de Deurnse Peel ten opzichte van zonsopgang (lijn) in de periode 1992-1995.

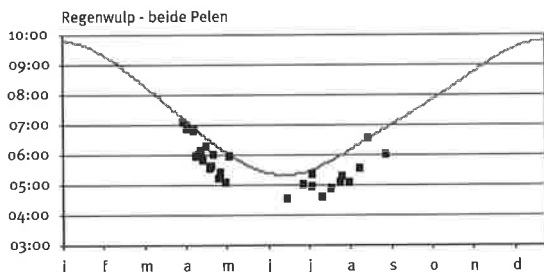
de gemiddelde vertrektijden in de Grootse Peel vanaf april gedurende de rest van het jaar vrij constant. De lichte 'dip' in juni wordt veroorzaakt door twee incidentele late vertrektijden rond zonsopgang (figuur 3).

### Regenwulp

Uit de Deurnse Peel zijn voor de periode 1992-1995 alleen voorjaarswaarnemingen bekend. De meeste vertrektijden (67%) liggen dicht bij elkaar tussen -48 minuten en -59 minuten. De uiterste vertrektijden zijn -59 minuten en -5 minuten ten opzichte van zonsopgang. Uit de Grootse Peel zijn zowel uit het voorjaar als uit het najaar waarnemingen bekend. Daarbij dienen de beide meiwaarnemingen tot het voorjaar en de enige juniwaarneming tot het najaar gerekend te worden. Geen enkele vertrektijd ligt ná zonsopgang. De vertrektijden liggen tussen -75 minuten en 0 minuten ten opzichte van zonsopgang. Enkele vertrektijden net vóór zonsopgang zorgen voor relatief late gemiddelde vertrektijden in de maanden juli en augustus.

### Grutto

De Grutto mag van de vier soorten de langslaper van de Peel worden genoemd. Veel vertrektijden liggen na zonsopgang (18%). Gedurende het gehele seizoen variëren de vertrektijden sterk ten opzichte van zonsopgang. In de eerste maand na aankomst van de Grutto's (eind februari - begin maart) vertrekken de eerste Grutto's relatief laat. Later in het seizoen wordt de vertrektijd vroeger. Aan het eind van het seizoen verlaten Grutto's de slaapplaatsen weer later. Dit patroon is waarneembaar

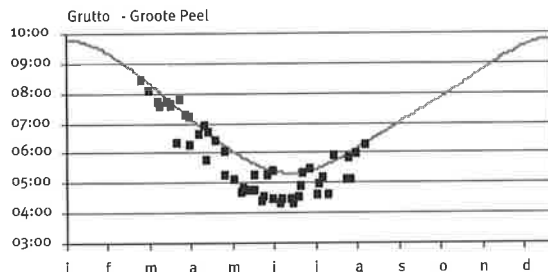


**Figuur 5.** Vertrektijden van de Regenwulp van de slaappleats in de Grootte en de Deurnese Peel ten opzichte van zonsopgang (lijn) in de periode 1992-1995.

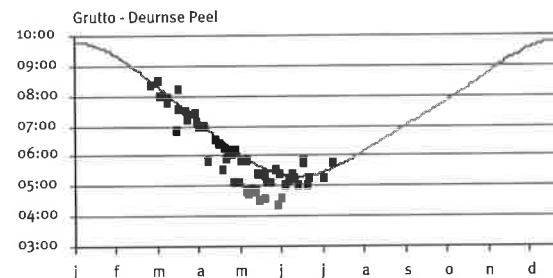
in de Grootte en in de Deurnese Peel. Daarbij dient te worden aangegetekend dat de Grutto's in de Deurnese Peel doorgaans iets later vertrekken dan in de Grootte Peel (tabel 5). In de Grootte Peel liggen de vertrektijden tussen -77 minuten en +20 minuten ten opzichte van zonsopgang. In de Deurnese Peel zijn de uiterste vertrektijden -69 minuten en +30 minuten.

## Discussie en conclusie

Het bovenstaande geeft inzicht in de vertrektijden van steltlopers op twee slaappleatsen in sterk op elkaar lijkende gebieden. Uit de gegevens kunnen de volgende conclusies getrokken worden:



**Figuur 6.** Vertrektijden van de Grutto van de slaappleats in de Grootte Peel ten opzichte van zonsopgang (lijn) in de periode 1992-1995.



**Figuur 7.** Vertrektijden van de Grutto van de slaappleats in de Deurnese Peel ten opzichte van zonsopgang (lijn) in de periode 1992-1995.

Maand	Grootte Peel	Deurnese Peel	Gem. Grootte Peel + Deurnese Peel
Januari	-	-	-
Februari	-	-	-
Maart	-	-	-
April	-34.2 (6)	-41.1 (9)	-38.3 (15)
Mei	-65.5 (2)	-38.0 (3)	-49.0 (5)
Juni	-46.0 (1)	-	-46.0 (1)
Juli	-41.1 (7)	-	-41.1 (7)
Augustus	-42.8 (4)	-	-42.8 (4)
September	-55.0 (1)	-	-55.0 (1)
Oktober	-	-	-
November	-	-	-
December	-	-	-

**Tabel 4.** Gemiddelde vertrektijden (in minuten) ten opzichte van zonsopgang per maand van de Regenwulp in de Grootte Peel, Deurnese Peel en in beide gebieden samen in de periode 1992-1995 (tussen haakjes is de het aantal waarnemingen vermeld waarop het gemiddelde is gebaseerd).

Maand	Grootte Peel	Deurnese Peel	Gem. Grootte Peel + Deurnese Peel
Januari	-	-	-
Februari	-4.0 (1)	-7.0 (1)	-5.5 (2)
Maart	-17.1 (9)	-9.2 (15)	-12.2 (24)
April	-25.3 (10)	-25.2 (18)	-25.2 (28)
Mei	-52.9 (11)	-35.9 (18)	-42.4 (29)
Juni	-42.6 (10)	-11.6 (14)	-24.5 (24)
Juli	-27.8 (8)	-4.0 (2)	-23.0 (10)
Augustus	-24.7 (3)	-	-24.7 (3)
September	-	-	-
Oktober	-	-	-
November	-	-	-
December	-	-	-

**Tabel 5.** Gemiddelde vertrektijden (in minuten) ten opzichte van zonsopgang per maand van de Grutto in de Grootte Peel, Deurnese Peel en in beide gebieden samen in de periode 1992-1995 (tussen haakjes is de het aantal waarnemingen vermeld waarop het gemiddelde is gebaseerd).



Grutto - K. Lemmens

1. De onderzochte steltlopersoorten richten zich bij hun vertrek van de slaappleatsen in de Groote en de Deurnese Peel sterk op het licht worden in de ochtend. Naar gelang het in het voorjaar en de zomer vroeger licht wordt, passen de Wulpen, Scholeksters, Grutto's en Regenwulpen op de slaappleatsen in de Groote en de Deurnese Peel daar hun vertrektijd op aan.
2. Scholeksters en Wulpen verlaten aanmerkelijk vroeger de slaappleatsen dan de Grutto. De Regenwulp zit wat betreft de vertrektijden tussen de Grutto, en de Wulp en Scholekster in. Tussen de Groote en Deurnese Peel treden hierin geen verschillen op.
3. De onderzochte soorten verlaten de slaappleat in de Groote Peel vroeger dan in de Deurnese Peel. In de Groote Peel verlaten steltlopers slechts sporadisch de slaappleat ná zonsopgang. In de Deurnese Peel komt dit veel vaker voor.
4. De variatie in vertrektijden van steltlopers in de Groote Peel is minder groot dan in de Deurnese Peel.
5. Bij aankomst van de steltlopers in het voorjaar verlaten in de eerste maand de vogels later de slaappleat dan verderop in het seizoen.

Het vinden van een verklaring voor bovenstaande bevindingen blijkt niet eenvoudig te zijn. Het soort- en gebiedspecifieke gedrag is opvallend. Bij het uitwerken van het materiaal en bestuderen van de resultaten kwamen bij ons een aantal aspecten en mogelijke oorzaken op die ten grondslag kunnen liggen aan de hierboven gepresenteerde conclusies. Naast deze aspecten wordt hieronder tevens ingegaan op de, naar onze mening, al of niet aanwezige relatie tussen deze aspecten en de conclusies. Met nadruk wijzen we erop dat de meeste een sterk speculatief karakter hebben. Het zijn slechts gedachtenkronkels. Uitsluitel kunnen wij (nog) niet geven.

#### **De status van de soorten**

Mogelijk is de reden waarom een soort in het Peelgebied verblijft, aanleiding om op een bepaalde manier van de slaappleatsen gebruik te maken en er te vertrekken.

De Regenwulp is uitsluitend doortrekker. De drie andere soorten zijn doortrekker én broedvogel in en in de directe omgeving van de beide Peelgebieden. Alleen de Wulp broedt in de natuurreservaten zelf, de Grutto en Scholekster broeden enkel in



de directe omgeving. Op basis van het aantalsverloop van de Grutto kan gesteld worden dat de vogels op de slaappleats tot de lokale broedvogelpopulatie behoren (Van Seggelen, 1999). Dit geldt voor het voorjaar én najaar. De groepen Grutto's in het najaar hebben betrekking op oudervogels met jongen (helaas een uiterst klein aandeel tegenwoordig!) uit de directe omgeving. Van doortrek van elders zal nauwelijks sprake zijn. Van de Wulpen en de Scholeksters in de Grootte Peel is in het voorjaar een (groot) deel van de vogels echte doortrekkers. Ook in het najaar is dit het geval waar bij de Wulp eind september-begin oktober een duidelijke doortrekkiep waarneembaar is. Wellicht dat dit een reden is waarom Wulpen en Scholeksters relatief vroeg de slaappleatsen verlaten. Zij hebben immers nog een lange weg te gaan of moeten efficiënt foerageren om voldoende op te vetten voor hun verdere trektocht. Gelet op de lange daglengte in het voorjaar en zomer is het mogelijk voor de Grutto minder noodzakelijk zeer vroeg de slaappleatsen te verlaten. Zij hoeven namelijk niet ver te vliegen (maximaal 7 km) en hebben de gehele dag de tijd in de directe omgeving van de Grootte Peel te foerageren. In de Deurnese Peel is bij de Wulp nauwelijks van doortrek sprake. De aantallen zijn er doorgaans laag en de vogels vliegen er vrijwel altijd paarsgewijs uit. Ze wekken de indruk daarbij geen haast te hebben en vliegen naar alle windrichtingen. In de Grootte Peel daarentegen verlaten Wulpen meer groepsgewijs de slaappleats waarbij deze groepen strak één richting uitvliegen. In dat geval ligt hier mogelijk de oorzaak van de latere vertrektijd van de Wulp in de Deurnese Peel ten opzichte van de Grootte Peel.

### De snelheid van 'het licht worden'

Grutto's, Wulpen en Scholekster verlaten bij aankomst in de Grootte Peel en Deurnese Peel de slaappleats later dan verderop in het seizoen. Bij deze drie soorten is dit in de periode februari-maart. Mogelijk dat de snelheid van 'het licht worden' hier iets mee te maken heeft. In deze maanden staat de zon nog laag en duurt het relatief lang voordat het echt licht is. In het latere voorjaar en zomer verloopt dit proces aanmerkelijk sneller en het begint eerder ten opzichte van het moment van zonsopgang. Het verschil in tijd tussen het vroege voorjaar en daarna is echter onbekend. Het is de vraag of dit de verschillen in vertrektijden teweeg kan brengen. Onlogisch in dit geheel is namelijk dat in februari-maart de daglengte kort is en daarmee de foerageertijd beperkt is. Dit zou een prikkel kunnen/moeten

zijn om juist vroeg er bij te zijn. Een andere vraag doemt op bij de late vertrektijden van enkele soorten in juli en augustus. Juist dan wordt het het vroegst en snelst licht ten opzichte van zonsopgang.

### Het weer

Bij zwaar bewolkt weer duurt het licht worden veel langer dan bij helder weer. Als een eerste (aankomende) lichtprikkel de eerste steltlopers doet besluiten de slaappleats te verlaten, dan kan de vertrektijd bij bewolkt weer later uitvallen dan bij helder weer. Uit een analyse van het weer en de vertrektijden van de steltlopers is gebleken dat deze weersomstandigheden geen cruciale invloed hebben op de gevonden patronen. Incidenteel kan het zijn dat bewolkt weer er voor gezorgd heeft dat er late vertrektijden konden worden genoteerd. Er zijn echter evenzoveel voorbeelden dat steltlopers er bij bewolkt weer als de kippen bij zijn en bij helder weer pas laat de slaappleats verlaten.

Samenvattend kan gesteld worden dat het vertrek van steltlopers op de slaappleatsen in de Deurnese Peel en de Grootte Peel soortgebonden is en dat zelfs opmerkelijke verschillen tussen beide gebieden waarneembaar zijn. Het geven van een plausibele verklaring voor dit gedrag blijkt echter geen sinecure te zijn. We houden ons dan ook aanbevolen als lezers aanvullende (mogelijke) verklaringen hebben.

## DANKWOORD

Jan Boeren zorgde ervoor dat mijn vrees alle figuren met de hand te moeten maken werd weggenomen. Hij maakte in razend tempo de fraaie figuren in dit artikel op de computer, waarvoor mijn dank. Jacob van der Weele en Mignon van Seggelen redigeerden het artikel.

## LITERATUUR

- Noorden, B. van & J. Timmermans, 1996. *Acht jaar monitoringonderzoek aan Bokjes in de Deurnese Peel. Limburgse Vogels 7(2):43-46.*
- Seggelen, C. van, 1999. *Vogels van de Grootte Peel. Een eeuw avifauna in een veranderend hoogveenlandschap. Natuurhistorisch Genootschap in Limburg, Maastricht.*

Carlo van Seggelen, Helenastraat 32 5759 PM Helenaveen  
Jan Timmermans, Bergweg 43 5721 JB Asten

# De Waterpieper in Limburg

Jan Boeren

De Waterpieper is in Nederland één van de weinige soorten die ten noordwesten van zijn broedgebieden overwintert. De soort broedt in de bergweiden van het hoog- en middelgebergte van Midden-, Zuid- en Oost-Europa. Hij overwintert in West- en Zuid-Europa vooral in de uiterwaarden van de grote rivieren (SOVON, 1987). Hier wordt hij vooral op slijkige oevers gezien. Nederland neemt qua aantallen overwinteraars in West- en Zuid-Europa een belangrijke plaats in. De Waterpieper wordt in Limburg pas vanaf midden jaren '60 regelmatig gezien. In dit artikel wordt ingegaan op de huidige verspreiding in Limburg.

## Methode

De gegevens voor dit artikel zijn afkomstig uit het vogelarchief van het Natuurhistorisch Genootschap. Deze gegevens zijn niet systematisch verzameld. Hierdoor kunnen alleen met grote voorzichtigheid uitspraken gedaan worden over de aantalsontwikkeling in de loop der jaren. In eerste instantie bevonden zich 1342 waarnemingen in het archief. Dubbele records, dat wil zeggen records waarvan de datum, waarnemer, locatie en het aantal gelijk zijn, zijn uit het archief verwijderd. Na deze bewerking zijn nog 1202 waarnemingen overgebleven die gebruikt zijn voor het maken van verschillende analyses. Het ging hierbij om bijna 4.500 vogels. De eerste waarneming uit het archief dateert van 10 februari 1957 bij de Snepe in Roermond. Naast gegevens uit het Vogelarchief, is eveneens meer algemeen bekende literatuur bekeken. Er heeft echter geen uitputtend literatuuronderzoek plaatsgevonden.

## De huidige waarnemingen in vergelijking tot vroeger

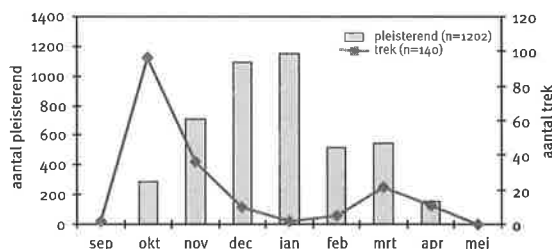
De eerste Limburgse Waterpieper-waarneming werd gedaan in 1912 te Limmel bij Maastricht (Hens, 1965). Daarna zijn er vogels gezien te Meers, Geulle en Roermond. Tot 1965 zijn slechts 29 waarnemingen bekend uit Limburg (Ganzevles et al., 1985). Vanaf 1965 worden regelmatig Waterpiepers in Limburg gezien. In die eerste jaren, zonder handzame determinatiegidsen, zonder telescopen en zonder geluidsoptnames was vooral de herkenning een probleem. In de periode 1960-1970 werden de meeste Waterpiepers dan ook gezien door een select groepje vogelaars. Deze hadden in veel gevallen reeds ervaring met de soort. Tot die groep van vogelaars behoorden de heer Kemp, Wim de Veen en Wim Bult. In 1970 begon het tijdperk van Fred Hustings, die in de jaren zeventig bijna alle waarnemingen van

de Waterpieper voor zijn rekening heeft genomen. In de jaren '80 liep het aantal waarnemingen gestaag op. Ook het aantal vogelaars dat Waterpiepers aan het archief doorgaf groeide gestaag. De groei van het aantal waarnemingen en het gebruik van telescopen, determinatiegidsen en geluidsdragers vertoont dezelfde trend. Hoewel de soort de laatste jaren ieder jaar door steeds meer waarnemers wordt herkend, spelen determinatieproblemen of onbekendheid met de soort nog steeds een rol (Linders, 1999).

## Aankomst en vertrek

Waterpiepers komen in de laatste week van september onze provincie binnen (figuur 1). De trek vindt echter voornamelijk in oktober en november plaats, en de trekrichting is overwegend noord tot noordwest. Op basis van trekellingen in Limburg in de periode 1980-1999 is de mediane datum in het najaar 31 oktober ( $n=194$ ) (Avifauna Limburg, in prep).

De eerste pleisterende vogels kunnen vanaf eind september worden gezien. In september tot december zijn de aantallen vrij laag. In december en januari worden de hoogste aantallen pleisterende dieren gezien. In zeer strenge winters worden minder overwinterende Waterpiepers aangetroffen dan in zachte winters. Dit komt doordat Waterpiepers in strenge winters minder plas-dras-situaties aantreffen dan in zachte winters, waardoor de vogels verder trekken. De hoogste aantallen Waterpiepers werden gezien in januari 1999. In deze maand werden bijna 700 vogels in Limburg aangetroffen. In de meeste andere winters schommelt dit aantal tussen 100 en 200 vogels. Waterpiepers verlaten de provincie in maart en april. Dit is duidelijk te zien aan het aantal pleisterende vogels. In januari nog de topmaand, in februari en maart wordt het aantal pleisterende vogels snel minder. In april wordt nog maar een enkel exemplaar gezien. Uit mei is maar één waarneming bekend. Op



Figuur 1. Het doortrekverloop van de Waterpieper in Limburg

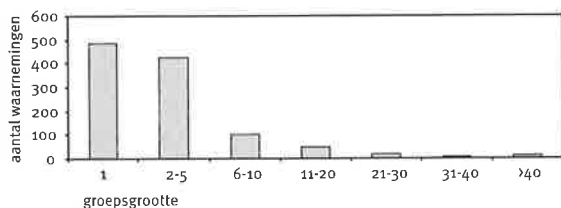


Waterpieper, Neerharen/Itteren - K. Lemmens

6 mei 1999 was één exemplaar aanwezig op de Beitel in Heerlen. De naar de broedgebieden terugtrekkende Waterpiepers zijn te zien en horen vanaf februari, met een kleine piek in maart (figuur 1). De mediane datum in het voorjaar is 21 maart (n=26) (Avifauna Limburg, in prep).

### Groepsgrootte

Waterpiepers zijn meestal of solitair of in kleine groepjes tot vijf stuks te vinden (figuur 2). De grootste groep bestond uit 106 vogels op de Moostdijk in Nederweert in 1999 (van Seggelen, 1999). In Limburg zijn tien waarnemingen bekend van groepen van meer dan 40 dieren. Cramp et al. (1988) geeft aan dat Waterpiepers buiten het broedseizoen grotendeels solitair of in groepen van twee tot vijf exemplaren leven. De grootste groepen kunnen tot 200 exemplaren groot zijn. Dit is echter heel ongewoon.



Figuur 2. De groepsgrootte van pleisterende Waterpiepers (n=1202) in Limburg

### Verspreiding in Limburg

Overtrekkende Waterpiepers kunnen in de gehele provincie worden gezien (figuur 3). Ze trekken meestal solitair. Op de meeste telposten zijn de aantallen per dag en per najaar zeer bescheiden. Op de trekpost in de Groote Peel is het dagmaximum drie exemplaren op 10 november 1992 (Van Seggelen, 1999). Het hoogste aantal in een najaar bedroeg hier veertien exemplaren in 1992. Op de trekpost Vrouwenbosch in Neerbeek werden op 27 november 1993 tijdens een trek telling tien exemplaren gezien. Dagen met meer dan drie exemplaren per ochtend zijn echter een grote uitzondering. Op posten met minder ervaren tellers is het waarschijnlijk dat een aantal trekkers gemist wordt doordat de soort niet altijd wordt herkend. Pleisterende Waterpiepers zijn tot de vorst invalt zowel langs stromend water als langs stilstaande water te vinden. Als de vorst invalt wordt door het bevroren van kleine stilstaande waters het voedselaanbod kleiner trekt een deel van de winterpopulatie weg. De overblijvende vogels verzamelen zich rondom niet bevrozende voedselrijke plaatsen, vooral langs de Maas en de Zuid-Limburgse beken. Ook is de soort vaak te vinden bij overstorten en slibvelden (Hustings, 1979) van waterzuiveringsinstallaties. De Waterpieper is in principe door de gehele provincie in bovenstaande biotopen te vinden. De meeste waarnemingen zijn echter terug te brengen tot een vier-tal gebieden. Van noord naar zuid zijn dit:

#### De Peelrestanten

De Groote Peel wordt voornamelijk gebruikt als slaapplek. Slapende vogels zijn aangetroffen in natte pijpestrootjesvlakten. De vogels slapen op de kale bodem, terwijl er op de omliggende agrarische gronden wordt gefoerageerd. Winterwaarnemingen zijn uiterst beperkt. Tijdens de zachte en uitzonderlijke natte winter van 1998/1999 werden aan de Moostdijk in Nederweert 106 vogels op een deels ondergelopen grasland waargenomen. Het is waarschijnlijk dat ook in andere winters waarin geschikte foerageergebieden voorhanden zijn hier Waterpiepers overwinteren.

#### De Maas en grindgaten van Roermond tot Eijsden

De beste plek voor Waterpiepers langs de Maas zijn de oevers van het grindgat en van de Maas bij Itteren. Hier werden in meerdere jaren groepen van meer dan 20 vogels gezien. Het maximum bedroeg 63 vogels op 7 februari 1993. In Roermond worden jaarlijks Waterpiepers gezien op de overstort van de waterzuiveringsinstallatie van Leeuwen. Ten noorden van Roermond worden maar weinig Waterpiepers langs de Maas aangetroffen. Dit heeft waarschijnlijk te maken met het ontbreken van slijkgige oevers.

Figuur 3. Waarnemingsplaatsen de pleisterende en overtrekkende Waterpiepers in Limburg

- 1-8
- 8-23
- 23-61
- 61-151
- 151-552

pleisterende vogels



- 1-6
- 6-22
- 22-47

overtrekkende vogels



### Brunssum, Heerlen en Kerkrade

In deze streek werden vooral in de jaren zeventig regelmatig Waterpiepers gezien. In de jaren tachtig was er een duidelijke achteruitgang waarneembaar (Ganzevles et al., 1985; Hustings, 1979). Deze afname kan in verband worden gebracht met ingrepen in de beken. Door overkluising van enkele beken verdwenen namelijk foerageermogelijkheden, terwijl door het schoner worden van het water (via waterzuiveringsinstallaties) minder voedselrijk slib werd afgezet langs de beekoevers. Wellicht dat de beekherstelprojecten in de Mijnstreek weer geschikt biotoop voor de Waterpieper kunnen opleveren. De meeste waarnemingen werden gedaan in de Craneweyer bij Kerkrade. Hier werden vanaf midden jaren zestig bijna 500 Waterpiepers gezien verdeeld over bijna 90 waarnemingen. Het hoogste aantal werd op 20 januari 1996 gezien toen hier een groep van 30 vogels verbleef.

### Zuid-Limburgse beken

Langs de Zuid-Limburgse beken zijn in de winter niet alleen Grote Gele Kwikstaarten en IJsvogels te zien, maar ook de Waterpieper wordt er geregeld aangetroffen. De hoogste aantallen worden gezien langs de Geul. Bij Camerig werden op 24 december 1990 19 exemplaren gezien. Ook aan de monding van de Geul in de Maas worden geregeld Waterpiepers aangetroffen.

### Van broedgebied naar overwinteringsgebied

Waterpiepers broeden in het midden- en hooggebergte van Pyreneeën, Cevennen, het Centraal Massief, Vogezen, Jura, Alpen en Carpaten (Hagemeijer & Blair, 1997). Hier is hij te vinden van 615 tot bijna 3000 meter hoogte. De hoogste dichtheden worden gevonden tussen de 1400 en 2500m. De dichtheden variëren van 3,0-3,5 broedpaar/10 ha in de Alpen en tot 2,4 broedpaar/10 ha in de Jura. De hoogste dichtheden worden gevonden in het Poolse Tatra-gebergte. Hier kunnen de dichtheden oplopen tot 4,5 broedpaar/10ha. Het broedbiotoop bestaat uit open gebieden met een korte grazige vegetatie, zoals bergweiden. In dit biotoop moeten zich grote stenen, bosjes, struiken bomen e.d. bevinden. Deze worden gebruikt als uitkijkpost. De aantallen in de broedgebieden zijn de laatste jaren vrij constant (Hagemeijer & Blair, 1997).

Sommige Waterpiepers, vooral de Alpenpopulaties, verblijven in de winter in de broedgebieden. Ze zakken dan af naar de dalen of naar de beddingen van bergstromen, maar ze worden ook gezien op akkers, ondergelopen weilanden en moerassige laaglanden. Anderen populaties, vooral die uit de bergen van Centraal- en Zuid-Europa (de spinoletta vorm) komen in de winter bijna overal in het binnenland van Centraal- Europa voor. Ze zijn dan tot in België en het westen van Nederland te vinden (Cramp et al., 1988). In Nederland overwintert hij voornamelijk

in de uiterwaarden van de grote rivieren en is zeldzaam aan de kust (SOVON, 1987).

## DANKWOORD

Ik wil Ran Schols bedanken voor het beschikbaar stellen van de gegevens uit het Vogelarchief van het Natuurhistorisch Genootschap, en Boena van Noorden en Jacob van der Weele voor het doornemen van dit artikel. De Dienst Landelijk Gebied wil ik bedanken voor de mogelijkheid die ze bood om de verspreidingskaartjes te maken. Verder wil ik natuurlijk iedereen bedanken die zijn gegevens heeft doorgestuurd aan het Vogelarchief. Zonder deze mensen is een artikel over de verspreiding van een soort in Limburg niet mogelijk.

## LITERATUUR

Cramp, S. et al.(eds), 1988. *The Birds of the Western Palearctic, Volume V. Oxford University Press, Oxford.*

Ganzevles, W. et al., 1985. *Vogels in Limburg. Natuurhistorisch Genootschap in Limburg in samenwerking met de Vogelwacht Limburg. Publicatie van het Natuurhistorisch Genootschap in Limburg. Reeks XXXV aflevering 5-15.*

Hagemeijer, E.J.M. & M.J. Blair, 1997. *The EBCC Atlas of European Breeding Birds. Their distribution and abundance. T & A D Poyser, London.*

Hens, P.A., 1965. *Avifauna van de Nederlandse provincie Limburg benevens een vergelijking met die der aangrenzende gebieden. Publicatie van het Natuurhistorisch Genootschap in Limburg. Reeks XV.*

Linders, K., 1999. *Waterpiepers (Anthus spinoletta) in Nederweert. Luscinia 6 (1):1-6*

Hustings, F., 1979. *Waterpiepers, Witte kwikstaarten en andere vogels. In Vogelvlucht 3 (2): 14-21*

Seggelen, C. van, 1999. *Vogels van de Grootte Peel. Natuurhistorisch Genootschap in Limburg, Maastricht.*

SOVON, 1987. *Atlas van de Nederlandse Vogels. SOVON. Arnhem.*

Jan Boeren, Raadhuisstraat 24, 6061 EA Posterholt

# Kwartelkoningen profiteren van natuurontwikkeling in Limburg

*Gijs Kurstjens*

Het lijkt erop dat de Kwartelkoning weer vaste voet begint te krijgen in de provincie Limburg. Na waarnemingen in 1995 (één), 1996 (één), 1997 (twee) en 1998 (vijf) (De Winden & Kurstjens, 1998; Vogelarchief Limburg), zijn er in 1999 en in 2000 zes resp. acht roepende exemplaren gehoord: de hoogste aantallen voor Limburg sinds de jaren twintig en dertig! Dit neemt niet weg dat deze getallen verbleken bij het landelijke totaal dat in 1999 ongeveer 250 bedroeg en in 2000 ongeveer 450 (Koffijberg, 2000). Net als in het topjaar 1998 was er in 2000 in Nederland sprake van een geconcentreerde verspreiding, namelijk in drie regio's: Oldambt (Oost-Groningen), Drenthe en de uiterwaarden van de drie Rijnakken (IJssel, Rijn en Waal).

De Limburgse locaties waar in 1999 en 2000 Kwartelkoningen werden gemeld, worden hier besproken. Daarbij gaat de aandacht vooral uit naar hun broedbiotoop (plantensoorten, structuur) en het gevoerde beheer ervan. Tenslotte zal kort worden ingegaan op de toekomstige ontwikkeling van de soort in Limburg.

1999

## Romeinenweerd

De zes territoria waren gesitueerd bij Venlo in de Romeinenweerd (3) en rondom Maastricht. De eerste melding in 1999 dateert van 13 mei uit de Romeinenweerd, een natuurgebied in het smalle Maasdal bij Hout-Blerick (Venlo). Hier werden tussen 16 en 23 mei drie gelijktijdig raspande dieren gehoord. Nadien bleef het stil. Het biotoop bestond uit nat grasland met overwegend Rietgras en vochtige moerasruigte met jonge wilgen, Grote lisdodde, Riet en Grote kattenstaart in een kleine, ruw opgeleverde voormalige klei-afgraving. In de Romeinenweerd vindt extensieve jaarrond begrazing met runderen plaats.

## Regio Maastricht

De drie territoria rondom Maastricht werden later in het seizoen vastgesteld. In het Beneden-Geuldal bij Houthem-St-Gerlach wist een roepende Kwartelkoning de nachtrust te verstoren tussen 6 en 22 juni. De vogel hield zich op in de weelderige distelruigte in een vochtige kom op een lemige bodem van het natuurterrein. De moerasontwikkeling in deze kom was gestimuleerd door het omleiden van de Strabeek in mei 1999. Sail-

lant detail is dat precies deze plek door Hens (1965) wordt beschreven als leefgebied van de Kwartelkoning! Hij schrijft “de soort broedde in de omgeving van Valkenburg niet ieder jaar. Ik constateerde zulks tot dan toe alleen in de jaren 1919 (St. Gerlachusbeemden te Houthem), 1920 en 1925 “. Hens meldt vervolgens nog waarnemingen uit de regio Houthem/ Valkenburg van de jaren 1930, 1939 en 1949.

In de Eijsder Beemden werd eenmalig een roepend exemplaar gehoord op 8 juni. Het biotoop bestond uit verruigd vochtig grasland in een natuurlijk begraasde weerd langs de Maas. Tenslotte liet een exemplaar van zich horen tussen 10 en 15 juli bij Heer (ten oosten van Maastricht) in een speciaal voor Hamsters beheerd perceel op een lössbodem. Dit was een ruig en open grasland met her en der graan, klaver, luzerne en kruiden. In tegenstelling tot de voorgaande gevallen gaat het hier om een afwijkend (droog) biotoop. Een biotoop dat veel overeenkomst vertoont met de locaties van Kwartelkoningen in het Oldambt in Oost-Groningen, zoals beschreven door Voslamber (1989). Ook Hens (1965) maakt melding van de soort uit akkers met graan, bieten, aardappelen en klaver in Zuid-Limburg. De soort heeft er in Engeland zelfs zijn naam aan te danken: Corncrake.

## 2000

Van de acht gevallen van 2000 openbaarden de meeste zich pas in de loop van juni. De eerste waarneming dateert van 15

mei op de Rijkelse Bemden. Aangezien hierna niets meer is gehoord, mag er vanuit worden gegaan dat het een doortrekker betrof (de datumgrens ligt op 20 mei). De waarnemingen van 2000 liggen alle op andere plaatsen dan in 1999, met uitzondering van Ingendael waar een Kwartelkoning terugkeerde. De roepposten lagen in het Middenlimburgse Maasdal (drie) en langs diverse beken (vijf).

## Maasdal

Langs de Maas doken exemplaren op bij de Molensteense plas bij Stevensweert vanaf 10 juni, nabij de plas De Sneppen benoorden Roermond (15 juni) en bij Klein Hanssum te Neer (tussen 22 juni en 11 juli). De biotopen laten zich als volgt omschrijven: met distels verruigde voormalige akker in extensief begraasd terrein (Stevensweert), onbegraasd en deels ruig grasland met verspreid staande hoge kruiden waaronder Ridderzuring en Akkerdistel (De Sneppen) en ruigte rondom kleinschalige kleiwinning nabij de monding van de Neerbeek (Klein Hanssum).

Langs de Vlaamse kant van de Grensmaas zijn eind juni bovendien maar liefst drie roepposten vastgesteld in de Kollegreend bij Kessenich (pers. meded. Jos Keyers). Mogelijk is één van deze drie de Stevensweertse Kwartelkoning aangezien de afstand tussen de Molensteense plas en de Kollegreend slechts 300 m bedraagt. Sinds 1996 wordt de Kollegreend extensief begraasd



Beneden-Geuldal bij Houthem-St. Gerlach - G. Lenting



Kwartelkoning, Valkenburg - P. Wouters

met runderen en paarden. Het biotoop bestaat uit vochtig ruig grasland dat wordt gedomineerd door Rietgras met daarnaast soorten als Zilverschoon, Vijfvingerkruid en Veenwortel. Dit was het eerste gebied in de Maasvallei waar de Kwartelkoning in 1994 zich voor het eerst sinds lange tijd weer liet horen (Kurstjens, 1994). In 1994 werden drie en in 1995 twee territoria opgetekend.

### Beekdalen

De overige vijf territoria lagen in 'beekdalen'. Hiertoe is niet alleen een natuurlijke beek (Geul) gerekend, maar ook door de mens gegraven watergangen in voormalige 'doorstroom-moerassen' in de Peelstreek bij Weert en Venray. Langs de Geul keerde de Kwartelkoning (vanaf 20 juni) terug in hetzelfde biotoop als het voorgaande jaar (vochtige distelruigte). De terugkeer van de Kwartelkoningen bij Venray en Weert behoeft een uitgebreidere toelichting. Langs de Loobeek bij Weverslo (ten westen van Venray) is de soort gehoord tussen 15 en 30 juni vanuit een verruigd grasland. Het gaat om een natuurreservaat dat wordt beheerd door seizoensbegrazing. Na de ontdekking is de beheerder (Staatsbosbeheer) gewaarschuwd en is het gedeelte waar de vogel zich ophield tot augustus van begrazing uitgesloten.

Het meest spectaculair waren de drie roepposten in het natuurgebied De Krang bij Weert. Op 6 juni is hier de eerste Kwartelkoning gehoord vanuit een nieuw gegraven laagte in een voor-malig bouwland. De vegetatie bestond uit ruigte die werd ge-

domineerd door Pitrus. Het geplande maai-beheer is vanwege de aanwezigheid van de Kwartelkoning uitgesteld tot de nazomer. Vanaf 15 juni vestigden zich nog eens twee exemplaren in een nat en ruig grasland langs de Dijker- of Roukespeel op ca. 500 m afstand van de vorige plek. De drie vogels zijn minstens één keer tegelijk gehoord en riepen ook regelmatig overdag (tot begin juli). Dit geclusterde voorkomen van roepende mannetjes is kenmerkend voor de Kwartelkoning. Dit fenomeen wordt verklaard door een soort sociale aantrekkingskracht, die als voordeel heeft dat de kans om wijfjes aan te trekken wordt ver-groot (Green et al., 1997).

Nadere bestudering van de locaties (zowel die van de Loobeek als de Krang) op kaart toont dat ze ooit onderdeel uitmaakten van de legendarische Peelvenen, een uitgebreid stelsel van 'stroomdalveen' waarin water afkomstig van de hoger gelegen zandgronden van de ene laagte geleidelijk overliep in de ande-re. Bij het in het cultuur brengen van deze woeste gronden heeft de mens 'beken' gegraven tussen en door de diverse moerassen.

## Toekomstige ontwikkeling in Limburg

### Verspreiding

De jaren 1999 en 2000 waren de beste in Limburg voor de Kwartelkoning sinds lange tijd. De soort vertoont daarbij een opvallende verspreiding in het Maasdal en sinds 1999 ook in beekdalen. Het lijkt erop dat de soort de voorkeur geeft aan een bodemtype dat vocht goed kan vasthouden: klei, leem of zand met een hoog leemgehalte. Op echte droge zandgronden is de soort niet aangetroffen en vestiging is ook niet snel te ver-wachten.

### Vegetatiestructuur en beheer

De belangrijkste factor die vestiging bepaalt bij de Kwartelko-ning is de vegetatie-structuur. De soort heeft een voorkeur voor ruigtes met een hoogte van minimaal 20 cm die niet te dicht zijn om doorheen te lopen. Het voedsel (ongewervelden) wordt in dit soort ruigten verzameld. In natuurlijke systemen verdwij-nen dit soort ruigten door successie ofwel verdere ontwikkeling van de plantengroei. Ruigten zijn vaak een tussenstadium in de successie naar struweel en bos. Dit vormt dan ook de verklaring waarom de soort vaak na 1 of 2 jaar niet meer terugkeert tenzij het successiestadium op natuurlijke (extensieve begra-zing / sterke dynamiek door overstromingen) of kunstmatige wijze (maaien) in zekere zin wordt gestabiliseerd. Indien echter tijdens het broedseizoen, dat tot en met augustus (!) loopt, wordt gemaaid is dat funest voor het broedsucces van de soort. In het voormalige kleinschalige agrarische cultuurlandschap was de soort kenmerkend voor natte hooilanden die pas aan

het eind van de zomer werden gemaaid.

Het is duidelijk dat de soort niet voorkomt in weilanden met reguliere seizoensbegrazing wegens het gebrek aan vegetatiestructuur (goed ontwikkelde ruigten). Alleen in gebieden met zeer extensieve (natuurlijke) begrazing blijkt de soort zich te vestigen. De jaarrond-dichtheid ligt daarbij lager dan 1 grote grazer per 2 ha. Het is goed om te realiseren dat de bezetting aan grazers die wordt gehanteerd in zogenaamde beheersgebieden, maar ook in de meeste natuurgebieden (!) voor een kritische soort als de Kwartelkoning veel te hoog ligt.

### Beste beschermingsstrategie

De beste strategie om meer kans te geven aan de Kwartelkoning in Limburg is om voldoende geschikt habitat aan te bieden. Gezien het voorgaande liggen de beste kansen in rivieren en beekdalen waar ruimte wordt gegeven aan natuurlijke processen (overstroming, natuurlijke begrazing). Indien de oppervlakten groot genoeg zijn, is de kans groot dat er regio's zullen zijn waar de Kwartelkoning min of meer vaste bewoner wordt omdat daar elk jaar wel ergens geschikt biotoop (pionier-ruigte) voorhanden is. Hopelijk krijgen dit soort ruigtes, waar veel botanici, maar ook veel natuurbeheerders en -liefhebbers nu vaak hun neus voor ophalen, wat meer waardering dan ze tot nu toe hebben gehad.

## SOVON in de regio

*Jan Joost Bakhuizen & Michiel van der Weide*

### Hoe vergaat het onze zeldzame broedvogels?

Met het Landelijk Soortenonderzoek Broedvogels (LSB) probeert SOVON jaarlijks een antwoord te geven op deze vraag. Het LSB richt zich behalve op zeldzame broedvogels, ook op in kolonies broedende soorten. Of Taigaboomkruiper, Kramsvogel of Kleine Plevier in aantal veranderen, is alleen te zeggen als vele vrijwillige vogeltellers het veld in gaan, op een gestandaardiseerde wijze telgegevens verzamelen en uiteindelijk ook doorgeven. SOVON heeft hiervoor een speciale handleiding (van Dijk & Hustings 1996) en formulieren. Een telefoontje naar Beek-Ubbergen of de districtscoördinatoren is voldoende om ze in bezit te krijgen (zie achterflap voor de nummers).

Het is niet noodzakelijk (en niet mogelijk) om jaarlijks Limburg, laat staan heel Nederland, vlakdekkend te onderzoeken. Daar is een atlasproject of een provinciale kartering voor. We kunnen

## DANKWOORD

De volgende personen worden hartelijk bedankt voor het doorgeven van hun waarnemingen: Mevrouw Caris (Vogelwacht Weert), Toon van den Eijnde (Vereniging Natuurmonumenten), Jos Keyers (Stichting het Limburgs Landschap vzw), Boena van Noorden, Arjan Ovaa, Wiel Aelen e.a. (Vogelwerkgroep De Steilrand), Wim Ganzevles en Ran Schols (Vogelarchief Limburg). Bovendien leverden Kees Koffijberg en Paul de Winden waardevolle opmerkingen op dit artikel.

## LITERATUUR

- Green, R.E., G. Rocamora & N. Schäffer, 1997. *Populations, ecology and threats to the Corncrake *Crex crex* in Europe*. *Vogelwelt* 118: 117-134.
- Hens, P.A., 1965. *Avifauna van de Nederlandse Provincie Limburg benevens een vergelijking met die der aangrenzende gebieden*. *Publicaties van het Natuurhistorisch Genootschap in Limburg*. Reeks XV, Maastricht.
- Koffijberg, K., 2000. *Opnieuw topjaar voor Kwartelkoningen*. *SOVON-Nieuws* 13 (3): 13.
- Kurstjens, G., 1994. *Broedende Kwartelkoningen in de Maasvallei*. *Limburgse Vogels* 5 (2): 47-49.
- Voslamber, B., 1989. *De Kwartelkoning *Crex crex* in het Oldambt: aantallen en biotoopkeuze*. *Limosa* 62 (1): 15-21.
- Winden, P. de & G. Kurstjens, 1998. *Recente broedgevallen van de Kwartelkoning in het Maasdal: de definitieve terugkeer in Limburg?* *Limburgse Vogels* 9 (2): 60-62.



Ijsvogel - A. Zwaga



echter een vinger aan de pols houden door jaarlijks een aantal vaste gebieden te onderzoeken, een steekproefbenadering dus. Daarnaast blijft het belangrijk losse meldingen te verzamelen voor het oppikken van nieuwe ontwikkelingen. De vaste telgebieden kunnen groot zijn (groter dan BMP-proefvlakken) omdat ze speciaal op één of enkele soorten uitgeplozen worden. Het hanteren van duidelijk begrensde gebieden en een vaste teltelling (hoe vaak en wanneer wordt er geïnventariseerd) zijn nodig om de gegevens van jaar op jaar te kunnen vergelijken.

Voorbeelden van gebiedsgerichte monitoring van zeldzame broedvogels zijn:

- in een deel van de Boswachterij Vaals de Taigaboomkruiper te inventariseren;
- jaarlijks vaste trajecten van de Geul, Gulp of andere beken na te lopen voor Grote Gele Kwikken en Ijsvogel;
- in een aantal dorpen en stadswijken de Europese Kanarie te noteren;
- de Grauwe Klauwieren rond Epen scherp in de gaten te houden;
- een paar avonden Nachtzwaluwen te inventariseren (in deelgebieden) op de Meinweg en de Bergerheide.

Natuurlijk zou het ook heel prijzenswaardig zijn als iemand in de organisatorische sfeer zijn steentje zou willen bijdragen. Het initiatief van de tellingen langs de Zuid-Limburgse beken voor Grote Gele Kwikstaart en Ijsvogel is een goed voorbeeld. Wie voelt zich geroepen om (buiten de beken) telgebieden te 'slijten' aan tellers, de gegevens in te zamelen en door te stu-

Grauwe klauwier, omgeving Epen	?	?	7	9	+
Grote gele kwikstaart, Geul	43	>21	+	>18	+
Ijsvogel, Roer	5	4	2	2	6
Grauwe gors, Maasdal	36	34	26	21	12
Nachtzwaluw, Meinweg	>8	+	>15	>11	+
Europese kanarie, Maastricht blok 61-28	36	+	>15	>11	+

Tabel 1. Reeksen van een aantal zeldzame broedvogels zoals die bij SOVON bekend zijn, aanvullingen zijn welkom (? = aan- of afwezigheid onbekend, + = soort aanwezig maar aantal onbekend, > = opgave onvolledig).

	1993	1994	1995	1996	1997	1998	1999	2000
D17 Limburg N	9	18	21	8	4	12	?	36
D18 Limburg Z	10	13	31	8	7	12	?	24
	19	31	52	16	11	24		60

Tabel 2. Aantal broedparen van de Ijsvogel in Limburg tussen 1993 en 2000.

Figuur 1. Kilometerhokken in Limburg waar zich in 2000 territoria van de Ijsvogel bevonden.



ren? Voor de districtcoördinator is het prettig op deze manier te worden ondersteund.

Vogelaars die mee willen werken aan het LSB door het gebiedsgericht inventariseren van zeldzame broedvogels of het tellen van kolonievogels kunnen voor Limburg-Zuid contact opnemen met Jan Joost Bakhuizen en voor Limburg-Noord met Michiel van der Weide. Onze wensenlijstjes liggen klaar.

Om een voorbeeld te geven wat het bij elkaar brengen van broedvogelgegevens kan opleveren, wordt hieronder een karakteristieke Limburgse zeldzame soort uitgewerkt.

## De Ijsvogel in Limburg in 2000

Een altijd leuke zeldzame soort om te analyseren is de Ijsvogel. Zeker na een paar zachte winters, als blijkt dat op allerlei plekken weer Ijsvogels kunnen opduiken. De DC is in de stapel



Grote gele kwikstaart - A. Zwaga



Gruwe klauwier - K. Lemmens

BMP-, LSB- en Atlas-formulieren gedoken, heeft het Vogelarchief Limburg uitgespit, heeft toegang gekregen tot het Zuidelijk Maasdal-broedvogelbestand, en heeft het databestand van de provincie Limburg opgevraagd. Na wat rondbellen en alles op een rijtje te hebben gezet, komt er een heel aardig beeld uit.

### Aantallen

In totaal zijn voor heel Limburg reeds 60 broedparen boven water gekomen (tabel 2). Bedenkende dat dit nog geen volledig beeld is, kan met recht worden gesproken over IJsvogeltopjaar

Maasdal	17
Beken	31 (30 volgens tabel 4)
Overig open water	12

Tabel 3. Aantal broedparen per type open water (broedseizoen 2000).

Limburg-Noord	Roer	11	Gelderns-Nierskanaal	1
	Rode beek	2	Swalmdal	1
	Vlootbeek	2	Haelensche beek	1
	Leudal	2	Panheelder beek	1
Limburg-Zuid	Geul	3	Jeker	1
	Worm	2	Selzerbeek	1
	Anselerbeek	2	Rode beek	1

Tabel 4. Aantal broedparen in 2000 per beek voor Limburg-Noord en Limburg-Zuid

2000. En dat, terwijl de stand in 1996-97 ingestort was door overdadige wintermortaliteit! In tabel 2 staan weergegeven de bij SOVON bekende aantallen broedparen, gesplitst per district, over de periode 1993-2000. Voor 1999 zijn de aantallen nog niet uitgezocht.

Van Noorden & Schols (1999) geven als aantalsschatting voor de IJsvogel in Limburg 50 paren op (minimaal 20, maximaal 80). Tijdens de vlakdekkende provinciekartering (1991-97) waarop deze schatting gebaseerd is, zijn 66 paren vastgesteld. Daarbij moet worden aangetekend dat de laatste twee jaren van het onderzoek (in Zuidoost-Limburg) in voor IJsvogels beoerde jaren plaats vonden, namelijk na twee koude tot strenge winters. Een schatting van 50 broedparen voor Zuid-Limburg (bezuiden Roermond) is daarbij reëel voor 'goede' jaren (Kurstjens & Bakker, 1998).

### Verspreiding

Figuur 1 geeft op kilometerhok-niveau het voorkomen weer van de IJsvogel in Limburg in het broedseizoen 2000. Opvallend is de concentratie van broedparen in Midden-Limburg (omgeving Roermond) en, iets minder duidelijk, in het Maasdal. Een witte vlek in de verspreiding is de noordelijke helft van Limburg-Noord. Waarschijnlijk zegt dit meer over het ontbreken van gegevens, dan over het ontbreken van IJsvogels. Zitten er echt geen IJsvogels langs de Niers of Tungelrooyse beek? Ook de opgave van broedparen langs de beken in Zuid-Limburg is waarschijnlijk (nog) niet volledig. Van de Beneden-Geul (van de monding tot Valkenburg) is geen enkel paar gemeld. En hoe zit het met de IJsvogel langs de Geleenbeek?

Wanneer de broedlocaties nader worden geanalyseerd valt het volgende op (tabel 3).

Beken vormen in Limburg het favoriete broedbiotoop voor de IJsvogel. In tabel 4 is per beek het opgegeven aantal IJsvogels uitgezet.

De Roer, eigenlijk een kleine rivier, steekt met kop en schouder boven alle andere beken uit. Blijkbaar heeft dit riviertje alles wat een IJsvogel te wensen heeft: schoon water, volop meanders (en dus steile oevers: nestgelegenheid) en ook nog wat vijvers in de directe omgeving. De alom geprezen Geul heeft bij lange na niet de rijkdom van de Roer. Mogelijk speelt de hoge recreatiedruk de IJsvogel parten, zeker langs de Boven-Geul, alwaar veel wandelroutes over de oever van de Geul lopen. Ook in het verleden was de Geul nooit dicht bezet met IJsvogel. Misschien is de stroomsnelheid hier te hoog of te variabel om goed te kunnen vissen. Ook het in sommige delen erg open landschap is mogelijk minder aantrekkelijk. Overigens is het voorkomen van een relatief groot aantal IJsvogels langs de Maas eveneens vermeldenswaardig. Langs de andere grote rivieren in Nederland broeden immers maar weinig IJsvogels, althans langs de rivier zelf. Het merendeel van de Limburgse IJsvogels broedt in steilwanden langs de Grensmaas. De Zandmaas met haar ondiepe of vastgelegde oevers is nagenoeg IJsvogelvrij.

## Oproep

Om het hierboven geschetste voorkomen van deze karakteristieke Limburgse broedvogelsoort zo volledig mogelijk te maken, worden alle waarnemers die nog gegevens van IJsvogels in hun opschriftboekjes hebben staan, opgeroepen om deze aan SOVON door te geven. Van belang hierbij zijn: plaats (liefst op km-hok niveau), aantal en broedcode. Voor bijzonderheden

wordt verwezen naar de LSB-handleiding.

Tevens willen wij eenieder er op wijzen dat er voor het broedseizoen van 2001 grootse plannen zijn om, samen met Leen Bakker, te zorgen dat alle belangrijke beken van Zuid- en Midden-Limburg geteld gaan worden op IJsvogels en Grote Gele Kwikstaart. Iedereen kan zich reeds hiervoor aanmelden bij de DC. In het hele vroege voorjaar zal er een startavond georganiseerd gaan worden. Misschien worden er dan in 2001 ook weer Waterspreeuwen en Oeverlopers langs de beken gevonden. In 2000 zijn alweer twee Waterspreeuwen in Zuid-Limburg waargenomen (langs de Worm en de Geul), voortekenen voor een nieuwe vestiging?

## DANKWOORD

Zonder de inzet van alle trouwe broedvogeltellers had dit bovenstaande overzicht niet geschreven kunnen worden. Daarnaast willen wij de volgende personen speciaal bedanken voor het leveren van extra gegevens: Leen Bakker, Piet Beckers, Nico Schaaftstra, Boena van Noorden (provincie Limburg), Ran Schols (vogelarchief Limburg) en Gijs Kurstjens (Maasdal).

## LITERATUUR

- Dijk, A.J. van & F. Hustings, 1996. *Broedvogelinventarisatie kolonievogels en zeldzame soorten, Handleiding LSB uitgave 1996. SOVON/CBS, Beek-Ubbergen.*
- Kurstjens, G. & L. Bakker, 1998. *Broedoverzicht van Grote Gele Kwikstaart en IJsvogel langs de Zuidlimburgse beken in 1995-1997. Limburgse Vogels 9(1): 5-8.*
- Noorden B. van & R. Schols, 1999. *Aantalschattingen van de Limburgse broedvogels 1998. Limburgse Vogels 10(2): 34-45.*

Jan Joost Bakhuizen, Jekerstraat 10, 6211 NT Maastricht  
Michiel van der Weide, SOVON Vogelonderzoek Nederland

# Nieuws van de Vogelstudiegroep

## Vogelstudiegroep neemt deel aan Vogeloverleg Limburg

*Nicole Reneerkens*

Sinds 1997 bestaat het Vogeloverleg Limburg op initiatief van Vogelbescherming Nederland. Het is een provinciale overkoepelende overleggroep waaraan nagenoeg alle organisaties deelnemen die op enigerlei wijze met vogels in de natuur van doen hebben. De Vogelstudiegroep van het Natuurhistorisch Genootschap is vanaf het begin actief betrok-

ken. In het Vogeloverleg wordt kennis en menskracht van alle deelnemers gebundeld. De verschillende organisaties houden elkaar op de hoogte van hun activiteiten en vragen elkaars mening en hulp indien nodig. Het is de bedoeling om provinciale of regionale onderwerpen aan te kaarten bij bevoegde instanties. Het heeft voordelen om één stem te laten horen wanneer rondom vogels en hun biotoop problemen ontstaan. In contacten en vergaderingen met ambtenaren

van de afdeling Groen van de Provincie Limburg is het prettig te laten weten dat een standpunt wordt gedragen door alle Limburgse organisaties. Dit is van nog groter belang in direct overleg met een gedeputeerde van de provincie Limburg, tot nu toe voornamelijk mevrouw O. Wolfs, die natuur en landschap in haar portefeuille heeft.

**Eén persoon als aanspreekpunt met een grote provinciale achterban maakt de contactlijn korter en krachtiger. Deze contactpersoon namens Vogeloverleg Limburg is Toon Voets, regioconsulent van Vogelbescherming Nederland.**

Het komende jaar zal met regelmaat gesproken worden over de nieuwe Flora- en Faunawet. De invulling van deze wet is voor een belangrijk deel een provinciale kwestie. Vanuit het Vogeloverleg is de regioconsulent van Vogelbescherming Nederland bij de Limburgse uitwerking van die wet betrokken. De afstemming van standpunten betreffende de Flora- en Faunawet gebeurt door terugkoppeling tijdens het Vogeloverleg.

Een andere thema dat met enige regelmaat aan de orde komt is het provinciale beleid met betrekking tot de Roek. Er is reeds een goed lopend overleg van Vogelwacht Limburg met de provincie. Wanneer een aanvraag voor een vergunning om een roekenkolonie te verstoren of schadebestrijding binnenkomt wordt deze door Vogelwacht Limburg van kritisch commentaar voorzien. In het Vogeloverleg worden landelijke ontwikkelingen en ervaringen aan de provinciale kennis toegevoegd. Zo is een goed onderbouwd 'Roekenbeschermingsplan voor de Oude IJsselstreek' (Projectbureau Larenstein, 2000) landelijk toepasbaar gebleken. De laatste jaren zijn er mede dankzij de ingebrachte argumenten geen vergunningen verleend.

Het meest spraakmakende voorbeeld van activiteiten van Vogeloverleg Limburg tot nu toe is wellicht het overleg dat heeft plaatsgevonden rond de bedreigde nestlocatie van de Zuid-Limburgse Oehoe. Het initiatief hiervoor lag bij Vogelwerkgroep Maastricht, onderdeel van Vogelwacht Limburg. Door gezamenlijk optreden van Vogelwacht Limburg, Vogelbescherming Nederland en de Vogelstudiegroep is het biotoop van het succesvol broedende Oehoepaartje vooralsnog veilig gesteld. Daarvoor is veelvuldig overleg nodig geweest met ENCI, Provincie Limburg en Vereniging Natuurmonumenten.

Mijns inziens is de volharding in dit moeizame overleg te danken aan de mogelijkheid voortdurend gebruik te kunnen maken van elkaars kennis en menskracht.

Door de Vogelstudiegroep is de ornithologische waarde van de Midden-Limburgse Maasplassen op de agenda van het Vogeloverleg geplaatst. Reeds vanaf het verschijnen van het rapport 'Watervogels en Wetlands in Limburg' (Van Noorden, 1992) is

de waarde van dit gebied voor overwinterende watervogels bekend. In het Natuurhistorisch Maandblad van januari 2001 is uitgebreid beschreven dat het gebied kwalificeert onder de Vogelrichtlijn en Habitatrichtlijn. Het is de bedoeling om recreatie zodanig te zoneren dat de natuur meer mogelijkheden krijgt. Het zal duidelijk zijn dat hierbij vele partijen betrokken zijn. Vogeloverleg Limburg speelt een grote rol in al deze zoneringsplannen. SOVON levert via een jarenlange reeks van watervogeltellingen de noodzakelijke gegevens. De Vogelstudiegroep kent het gebied en de knelpunten. Vogelbescherming Nederland heeft juridische en beleidsmatige kennis en vaardigheden. Dit samenspel zorgt ervoor dat de wens van de Vogelstudiegroep tot bescherming van de ornithologische waarde van de Maasplassen niet een stille dood sterft. Het is immers een actie van zeer lange adem. Er zijn regelmatig contacten met de terreinbeherende instanties, Vereniging Natuurmonumenten, Limburgs Landschap en Staatsbosbeheer. Het belang van het gebied moet uitgedragen worden naar gemeenten, de bedrijfstak recreatie, de provincie en niet in de laatste plaats Rijkswaterstaat.

Dit bleek begin december 2000. Vanuit België werd een illegale olielozing op de Maas gemeld. Rijkswaterstaat nam noodzakelijke maatregelen, waarschuwde belanghebbende instanties (waterschappen, drinkwaterbedrijven, enz), maar vergat dat de olie op een aantal plaatsen de Maasplassen in kon stromen. Daar waren op dat moment grote concentraties watervogels aanwezig. Een regionale krant tipte de regioconsulent Vogelbescherming. Deze was door het vele overleg met de vogelstudiegroep goed op de hoogte van de plaatselijke situatie en de mogelijke gevaren. Vogelbescherming heeft Rijkswaterstaat nadrukkelijk gewezen op de waarde van het gebied en gevraagd ook hier maatregelen te nemen ter bescherming. Het dreigende probleem loste zich uiteindelijk op door de hoge stroomsnelheid van het Maaswater en de aard van de vervuiling. Het blijft desondanks een feit dat het Vogeloverleg bij deze dreigende calamiteit zijn waarde heeft bewezen.

De Vogelstudiegroep heeft bij Vogelbescherming Nederland erop aangedrongen de Maasplassen voor te dragen onder de Vogelrichtlijn en als wetland. Waterrijke belangrijke vogelgebieden hebben de speciale aandacht van Vogelbescherming Nederland, met name gebieden die van internationale betekenis zijn voor vogels.

De watervogeltellingen van SOVON hebben uitgewezen dat tijdens de winter meer dan 1 % van de biogeografische populatie van Grauwe gans, Kleine zwaan en Tafeleend in het gebied aanwezig is. De Maasplassen zijn door de Nederlandse regering nog niet aangewezen onder de Vogelrichtlijn maar kwalificeren

wel. Ornithologisch kwalificerende gebieden die nog niet zijn aangewezen dienen echter beschermd te worden als waren ze aangewezen. Wanneer Vogelbescherming Nederland de Maasplassen voordraagt als Speciale Beschermingszone zal dat ondanks het ontbreken van de formele juridische status ongetwijfeld een positieve uitwerking hebben. De hierboven geschetste onwetendheid rondom de vogelwaarde van het gebied is daarvoor wellicht te voorkomen.

De volgende organisaties hebben een vertegenwoordiger in het Vogeloverleg:

- Vogelbescherming Nederland
- Vogelstudiegroep van het Natuurhistorisch Genootschap in Limburg
- Vogelwacht Limburg
- SOVON
- Vrijwillige weidevogelbescherming
- Kerkuilenwerkgroep Limburg
- Werkgroep Roofvogelbescherming Limburg

Wanneer onderwerpen ter sprake komen die specifieke soortkennis of bekendheid met een regio vereisen kan uitbreiding plaatsvinden van het aantal deelnemers

## LITERATUUR

Noorden, B. van, 1992. *Watervogels en Wetlands in Limburg. Rijksinstituut voor Integraal Zoetwaterbeheer en Afvalwaterbehandeling (RIZA), Provincie Limburg, Maastricht.*

Reneerkens, N. & T. Voets, 2001. *De Limburgse Maasplassen, de ornithologische waarden beschermd en bedreigd. Natuurhistorisch Maandblad 90: 1-7.*

Roomen, M.W.J. van, A. Boele, M.J.T. van der Weide, E.A.J. van Winden & D. Zoetebier, 2000. *Belangrijke vogelgebieden in Nederland, 1993-1997. Actueel overzicht van Europese vogelwaarden in aangewezen en aan te wijzen speciale beschermingszones en andere belangrijke gebieden. SOVON-informatierapport 2000/01. SOVON Vogelonderzoek Nederland, Beek-Ubbergen.*

Nicole Reneerkens, Kapl. Goossensstraat 27, 6101 CX Echt

# Een broedgeval van Oeverlopers te Venlo in 2000

## *Hans Custers & Willem Scheres*

Op het ten westen van Venlo gelegen industriegebied Trade Port West ligt een afgraving met ondiep water erin, die omgeven is door een ringdijk. Deze ringdijk, die deels grenst aan de Livingstoneyweg, is aan de wegzijde vrijwel kaal met een aanplant van zeer jonge boompjes. Aan de binnenzijde is deze dijk begroeid met veel ruigtekruiden. Het waterpeil in het bekken wisselt sterk. Tijdens perioden met lage waterstanden werd dit gebied bezocht door steltlopersoorten als Kleine Ple-

vier, Bontbekplevier, Groenpootruiter, Zwarte Ruiter en Oeverloper. Naast het broeden van de Kleine Plevier, werd hier in 2000 ook een broedgeval van de Oeverloper geconstateerd.

Op de buitenzijde van de ringdijk werd op 2 juni 2000 een nest van een Oeverloper gevonden. Het legsel bestond uit vier eieren. Het nest was een vrijwel cirkelvormige uitholling, die gelegen was op een open plek, niet bedekt door enige begroeiing. De op het legsel zittende Oeverloper kon op het nest waargenomen worden. Hoewel de nestlocatie exact bekend was,



Nest van de Oeverloper te Venlo - H. Custers



Jonge Oeverlopers - H. Custers

kwam de kleur van de broedende vogel zo goed overeen met de directe omgeving, dat deze Oeverloper toch moeilijk te vinden was. Op 4 juni werd dit nest gefotografeerd. Op die dag werd ook het Oeverloperpaar gezien. Op 11 juni was dit nest met het complete legsel nog aanwezig. Op 13 juni bleek het nest echter verstoord te zijn. Het terrein wordt regelmatig bezocht door crossmotoren.

Een vervolglegsel met nogmaals vier eieren werd op 1 juli aangetroffen. Dit nest bevond zich op de binnenzijde van dezelfde dijk, maar in tegenstelling tot het vorige legsel was het goed verborgen onder hoge ruigtekruiden zoals Gewone raket. Daardoor was het een veel minder kwetsbare ligging. Ook bij dit nest werden beide oudervogels gezien. Op zaterdag 15 juli werden twee donsjongen waargenomen. Bovendien alarmeerden beide oudervogels heftig. Deze jongen werden op 17 juli door de heer H. Maeghs geringd. Op 29 juli werden vliegende jonge Oeverlopers gezien.

De grote verschillen in ligging tussen beide nestlocaties was opvallend. Cramp & Simmons (1983) beschrijft verschillende nestliggingen bij Oeverlopers: "op vlakke grond, helling of op de kant van een oever, verborgen in een dikke vegetatie of door overhangende vegetatie; minder vaak in de open lucht op kale grond. Meestal dicht bij water. Nest solitair." Voor Nederland wordt door Teixeira (1979) als broedbiotoop genoemd zandige, slijkige of grindige oevers in combinatie met ruigtekruiden of wilgenstruweel. Als grootte van het legsel wordt door Cramp 4 (3-5) vermeld. Bij Venlo werd in beide gevallen een legsel van vier eieren gevonden.

In Nederland is de Oeverloper, ondanks het veelvuldig voorkomen als doortrekker en de aanwezigheid van geschikte broedbiotopen, een zeldzame broedvogel. De meeste broedgevallen zijn geconstateerd langs grote rivieren als Maas, Waal en IJssel. Erhart (1994, 1997) noemt voor het tijdvak 1900 - 1996 in totaal 16 zekere en 32 waarschijnlijk broedgevallen. In 2000 zijn er minstens drie broedgevallen vastgesteld. Naast het hier beschreven voorbeeld werden er ook twee in het Gelderse Poortgebied vastgesteld (schriftelijke mededeling Michiel van der Weide, SOVON).

In Limburg zijn er drie zekere broedgevallen vastgesteld: in 1981 te Eysden (Ganzevles, 1982), in 1996 te Asselt, (Erdhart, 1997), en het hierboven beschreven geval in 2000 te Venlo.

## LITERATUUR

- Cramp, S. & K.E.L. Simmons (red.), 1983. *The Birds of the Western Palearctic, volume III. Oxford University Press, Oxford.*
- Erhart, F.C., 1994. *Broedgevallen van de Oeverloper Actitis hypoleucos in Meinerswijk (Arnhem) en elders in Nederland. Limosa 67(3): 95-99.*
- Erhart, F.C., 1997. *Oeverloper Actitis hypoleucos profiteert van natuurontwikkeling. Limosa 70(2): 67-70.*
- Ganzevles, W., 1982. *Broedgeval van de Oeverloper in 1981 te Eysden. In Vogelvlucht 5 (1): 2-4*
- Teixeira, R.M., (Red.), 1979. *Atlas van de Nederlandse Broedvogels. Natuurmonumenten, 's-Graveland.*

Hans Custers, Bijenweideweg 21, 5926 PR Venlo  
Willem Scheres, Brabantstraat 162, 2408 GD Alphen aan de Rijn

## Een Limburgse Bladkoning

### Fred Hustings

De Bladkoning is in Nederland geen zeldzaamheid meer. Na een eerste geval van de 'Grauwstuitboschzanger', in 1861, duurde het tot 1924 voordat een nieuwe waarneming bekend werd. Tot medio jaren zestig bleef het een onregelmatige gast, met in totaal 25 aanvaarde gevallen in bijna een eeuw tijd (1861-1966). Vanaf een influx in 1967 die samenviel met een ongewoon talrijk optreden van Grote Piepers (Tekke, 1967) is de soort jaarlijks in Nederland in sterk wisselende aantallen vastgesteld. Relatief goede jaren tussen 1967 en 1989, het laatste jaar waarin de soort door de Commissie Dwaalgasten Nederlandse Avifauna (CDNA) werd beoordeeld, zijn 1967 (35

gevallen), 1985 (98), 1986 (105) en 1988 (81). Bijna de helft van de aanvaarde gevallen betrof ringvangsten (Van den Berg & Bosman, 1999). De schijnbare toename vanaf begin jaren tachtig heeft alles van doen met de opkomst van een nieuwe generatie vogelaars: goed bekend met determinatiekenmerken van lastiger soorten, rijkelijk voorzien van uitmuntende optische apparatuur en kien op het opsporen van zeldzaamheden.

Het beeld is daarna niet ingrijpend veranderd. In 1989-98 werden aan SOVON jaarlijks 15-82 Bladkoningen doorgegeven, met de meeste in 1990, 1994 en 1995 (63, 82 resp. 65). De meerderheid van deze vogels werd, net als eerder, gemeld uit de periode eind september-medio oktober (Bijlsma et al.,

2001). Op de Britse Eilanden is het verschijningspatroon identiek (Baker & Catley, 1987). Hoewel de aan SOVON doorgegeven aantallen, net als in de CDNA-periode, onvolledig zijn, is het duidelijk dat van een stormachtige verdere groei van Bladkoningwaarnemingen geen sprake is.

Aan Limburg ging de opbloei voorbij. Behalve een onvoldoende gedocumenteerde waarneming op 11 april 1976 te Echt (Ganzevles et al., 1985) en een ongedateerde melding in 1978-83 in Noord-Limburg (SOVON, 1987), was er tot voor kort geen zekere Limburgse waarneming bekend. Dit is minder vreemd dan het lijkt. De meeste zeldzame soorten, zeker als het zangers betreft, worden immers in de kuststrook, op de Waddeneilanden en in het IJsselmeergebied aangetroffen (Van den Berg & Bosman, 1999). Hier is de dichtheid aan trekvogels hoog als gevolg van stuwing, terwijl deze gebieden ook nog eens worden uitgemest door twitchers. De talloze ringstations doen daar nog een schepje bovenop.

Op de sinds 1997 regelmatig bezette trektelepost Mulderskop, gelegen precies op de Limburgs-Gelderse grens in het uiterste noorden van de provincie (gemeenten Heumen/Mook en Middeelaar), waren we verschillende keren dicht bij een Limburgse Bladkoning.

Op 3 oktober 1999 zag Erik van Winden gedurende enkele seconden een klein zangertje op de telpost dat hij op grond van zijn ervaringen met Bladkoning als zodanig determineerde. Om er echter een eerste Limburgse waarneming van te maken, was gezien de korte waarneemomstandigheden wat veel van het goede. Vervolgens ontdekte Bram Aarts op 25 september 2000 een luid roepende Bladkoning die de hele ochtend rond de telpost bleef hangen en in de middagpauze een kleine delegatie vanuit het SOVON-kantoor (Harvey van Diek, Peter Eekelder, Michiel van der Weide, Erik van Winden en ondergetekende) wist te verblijden. Ik moet met een blosje bekennen dat dit mijn eerste Bladkoning was....twitchen was nooit mijn stiel. Deze vogel bleef hangen in een bomenrij langs de spoorlijn enkele tientallen meters ten noorden van de telpost, vertoonde zich soms in een solitaire boom op het heideveld, maar weigerde hardnekkig de onzichtbare Limburgse grens in zuidelijke richting te passeren. Streng redenerend geen Limburgse waarneming dus.

Op 4 oktober 2000 was het dan toch zover. Terwijl ik rond 07:50 uur met lede ogen aanzag hoe een naderend regenfront de geenszins tegenvallende trekactiviteit dreigde te verstoren, begon er achter mijn rug een vogeltje hardnekkig 'sweep' te roepen. In een milliseconde begreep ik....euh nee, na enige minuten begon het tot me door te dringen dat dit luide, hese roepje geen Tijftjaf of Zwarte Mees betrof en eigenlijk verdacht veel leek op dat van de Bladkoning enkele dagen eerder. De vogel,

die druk foerageerde in een half open jong eikenbosje aan de zuidrand van het heideveld (en dus maar liefst een meter of dertig op Limburgse bodem), kwam naderbij en liet zich gedurende enkele minuten redelijk bekijken. Ondanks de vrij matige waarneemomstandigheden (geheel bewolkt, druppelend, gelukkig echter slechts een zwakke zuidelijke wind) was goed te zien dat het om een klein zangertje ging (ongeveer Goudhaanformaat), groenig van boven, licht van onderen, met een vrij dikke nek en tamelijk korte staart. Meest opvallend waren de brede geelwitte wenkbrauwstreep en dito dubbele vleugelsstreep. Het rusteloze vogeltje begon zich binnen enkele minuten via wat jonge opslag in oostelijke richting te verplaatsen en verdween uit zicht. Tot 08:05 hoorde ik het slepende en in toonhoogte stijgende geluid nog vanuit een dennenbosje (daarbij goed te vergelijken met eveneens roepende Tijftjaf, die een zachter en vloeiender geluid maakte), daarna bleek de vogel gevlogen. Een poging door Paul Gnodde rond 10:30 om de Bladkoning in gestage regen terug te vinden, mislukte. Om het helemaal compleet te maken kwam enkele dagen later, op 7 oktober 2000, rond 10:20 een klein phylloscoopje op enkele meters afstand voorbijgevlagen op de trektelepost. Bram Aarts en ik zagen tegelijkertijd dat deze vogel een dubbele vleugelsstreep had. Hoewel de vogel in een berkenbosje ten westen van de telpost leek in te vallen, kon hij hier ondanks goed zoeken niet worden teruggevonden. Het is aannemelijk dat ook deze vogel een Bladkoning was.

Het zal wel altijd een raadsel blijven of de drie waarnemingen van 25 september tot 7 oktober dezelfde vogel betrof. Heel erg aannemelijk is dat niet, gezien de vrijwel dagelijkse bezetting van de telpost in deze periode. Opvallend is wel, dat in dezelfde periode enkele binnenlandwaarnemingen bekend werden. Zo werd op 3 oktober een Bladkoning gevangen in de Ooijpolder bij Nijmegen (H. Vonk) en verbleef er één van 5-12 oktober te Velp bij Arnhem. Aan de kust daarentegen waren Bladkoningen niet opvallend talrijk. In totaal werden 45 Bladkoningen aan de Dutch Birding Telefoonlijn doorgegeven, vooral tussen 22 september en 7 oktober (van Dongen et al. 2000). Het jaar van 2000 was daarmee een modaal jaar voor deze soort. Van 'klassieke' weersomstandigheden om een influx te verwachten, krachtige anticyclonale luchtstromingen boven Sibirië en Europa, eventueel in combinatie met depressiefronten boven West-Europa (Baker & Catley, 1987), was geen sprake. In de periode eind september-half oktober (en trouwens ook nog lang daarna) stond de wind hardnekkig uit zuidelijke richting.

## LITERATUUR

- Baker, J.K. & G.P. Catley, 1987. *Yellow-browed Warblers in Britain and Ireland, 1968-85*. *British Birds* 80: 93-109.
- Berg, A.B. van den & C.A.W. Bosman, 1999. *Zeldzame vogels van Neder-*

land (Avifauna van Nederland, 1). GMB Uitgeverij/KNNV Uitgeverij, Haarlem/Utrecht.

**Bijlsma, R.G., F. Hustings & C.J. Camphuysen, 2001.** *Algemene en schaarse vogels van Nederland (Avifauna van Nederland, 2)*. GMB Uitgeverij/KNNV Uitgeverij, Haarlem/Utrecht.

**Dongen, R. van, K. Haas & P.W.W. de Rouw, 2000.** *Recente meldingen. Dutch Birding* 22: 304-313.

**Ganzevles, W., F. Hustings, F. Schepers, J. Ummels & W. Vergoossen, 1985.** *Vogels in Limburg. Publ. Natuurhist. Gen. Limburg* 35. Maastricht. SOVON, 1987. *Atlas van de Nederlandse vogels*. SOVON, Arnhem.

**Tekke, M.J., 1968.** *Een herfstinvasie in 1967 van Bladkoninkje (Phylloscopus inornatus) en Grote Pieper (Anthus richardi)*. *Limosa* 41: 31-34.

Fred Hustings, Promenade 159, 6581 BZ Malden

## De Kraanvogeltrek van het najaar 2000, een hoogtepunt met ongekende aantallen

*Rob van der Laak*

### Inleiding

Verloop en aantallen van de Kraanvogeltrek in Limburg in het najaar van 2000 waren zeer spectaculair. In dit artikel wordt hiervan een overzicht gegeven aan de hand van de tot 10 januari 2001 bij het Vogelarchief van het Natuurhistorisch Genootschap en de Vogelwacht Limburg binnengekomen waarnemingen. Op dat moment waren bij het archief 413 waarnemingen bekend. Niet alle waarnemingen zijn al doorgegeven aan het archief. Het is moeilijk om snel de eventuele dubbeltellingen uit de berg van waarnemingen te filteren. Doorgegeven aantal-

len van (dezelfde overtrekkende) groep kunnen tussen waarnemers dusdanig afwijken, dat het moeilijk vast te stellen is, of de waarnemingen werkelijk dezelfde groep betreffen. Daarom zullen pas na uitgebreide analyse van de waarnemingen definitieve aantallen vastgesteld kunnen worden. In dit artikel worden dus slechts voorlopige aantallen vermeld. Indien exacte aantallen zijn aangegeven, zijn deze zondermeer overgenomen. Daar waar dubbele cijfers zijn aangegeven, is meestal het laagste aantal aangehouden. In enkele gevallen is na overleg met de waarnemer een gemiddelde tussen deze getallen aangehouden (bijv. bij 100 tot 150 is 125 aangehouden). Indien een waarnemer heeft aangegeven, dat het aantal onbepaald is



Kraanvogels in de regio Weert - M. Berlijn



(bijv. nachttrek), is ten behoeve van de schattingen een arbitrair gemiddelde van 50 vogels aangehouden. Overigens gaat het in het laatste geval slechts om acht waarnemingen.

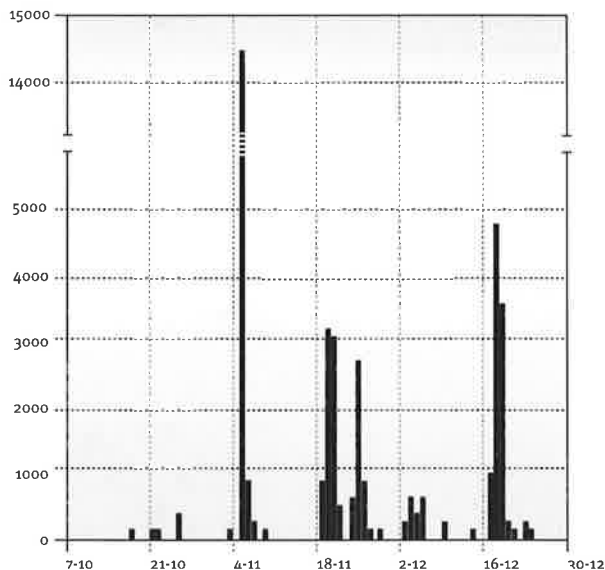
### Trekperiode

De trekperiode vertoonde dit jaar een ander patroon dan gebruikelijk. Normaal zijn de laatste jaren tijdens de najaarstrek globaal drie trekperiodes te herkennen: half oktober, begin november en de derde week van november. Buiten deze perioden worden er slechts weinig Kraanvogels waargenomen. Dit jaar werd de eerste groep Kraanvogels echter al waargenomen op 9 oktober. Hierna konden bijna wekelijks grotere groepen trekkende Kraanvogels waargenomen worden. In de periode van 19 tot en met 27 november was dit zelfs dagelijks het geval. Desondanks waren ook dit najaar drie trekpieken herkenbaar, hoewel deze enkel op grond van hogere aantallen te onderscheiden zijn. De pieken lagen dit jaar echter later in het jaar: 1e week november, 3e week november en 3e week december (figuur 1). Globaal kan dus gesteld worden, dat de trek dit jaar ruim drie weken later plaatsvond dan in andere jaren. Dat er duidelijk sprake was van verschuiving van de trekperiode, bleek vooral uit de aantallen doortrekkende Kraanvogels in december. Normaal worden in deze maand slechts kleine groepjes gezien, waarbij groepen van tien of meer al uitzonderlijk zijn. Dit jaar trokken er in december echter nog flinke groepen van soms honderden vogels door.

Er kunnen twee redenen genoemd worden, die mogelijk de oorzaak waren voor deze verschuiving van de trek. Ten eerste was er in het najaar van 2000 sprake van uitzonderlijk zacht weer, waarbij in Limburg de eerste echte nachtvorst pas één week voor Kerst genoteerd kon worden. Een tweede oorzaak van de "opgeschoven" trek zijn mogelijk de weersomstandigheden gedurende eind oktober en begin november. Deze periode was zeer nat met veel (harde) wind en enkele stormen in vrijwel geheel Noordwest Europa. Gedurende die periode was er vrijwel geen vogeltrek waarneembaar. Op zaterdag 4 november, toen het weer eindelijk voor trekvogels wat minder ongunstig werd, was weer sprake was van opvallende trek. Ook de Kraanvogels profiteerde in die dagen van het iets betere weer.

### Aantallen

Volgens vele beschrijvingen in de literatuur ligt de meest westelijke trekbaan van de Kraanvogels in Europa net ten oosten van Nederland. Jaarlijks kunnen in het zuidoosten van Nederland (Twente, de Achterhoek, Oost-Brabant en de provincie Limburg) Kraanvogels worden waargenomen, meestal in kleine aantallen. In sommige jaren kunnen de aantallen onder invloed van oostenwind aanzienlijk hoger liggen (Ganzevles, 1985; SOVON 1987)



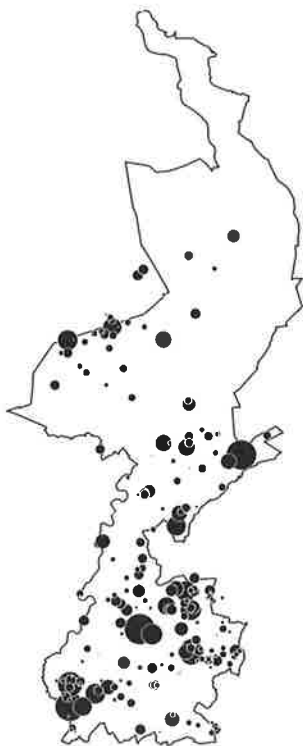
Figuur 1. Het doortrekverloop van Kraanvogels in Limburg in het najaar van 2000

Uit eerdere waarnemingen van Kraanvogels is wel gebleken, dat wat in de literatuur is beschreven maar de halve waarheid is. Natuurlijk kunnen bij een krachtige oostenwind de aantallen waargenomen Kraanvogels beduidend hoger uitvallen dan in andere jaren. Elk jaar, zowel in voor- als najaar, worden in Limburg echter trekkende Kraanvogels waargenomen, oostelijke wind of niet. Vooral in de Oostelijke Mijnstreek, ruwweg langs de lijn Schinveld-Epen is dit het geval. Meestal zijn de aantallen niet erg hoog, soms maar enkele tien- tot honderdtallen, maar in sommige jaren zijn de aantallen veel hoger (tot duizenden). Uit vele waarnemingen blijkt echter ook, dat de aantallen niet altijd beïnvloed worden door oostenwind. Opvallend is juist, dat de aantallen "tegen de regels in" ook hoog kunnen zijn bij westen- of zuidwestenwind.

In dat licht bezien, blijkt de najaarstrek van 2000 zelfs een uitzonderlijke afwijking te vertonen op de in de literatuur veronderstelde hogere aantallen bij oostenwind. Ondanks de sinds begin oktober 2000 overwegend zuidelijke tot zuidwestelijke wind, waren de aantallen overtrekkende Kraanvogels de hoogste van de afgelopen jaren. Helaas beschikken we niet over een duidelijk en compleet beeld van de Kraanvogeltrek over Limburg in het verleden. Het staat echter vast, dat de aantallen waarschijnlijk niet vaak zo hoog zijn geweest als dit najaar.

Maandag 6 november 2000 springt er over de gehele periode uit als de beste dag. De trek was die dag boven geheel Europa enorm sterk. Bij Frankfurt (D) werden er alleen die dag al ca. 13.500 Kraanvogels geteld (informatie via EuroBirdnet). In Lim-

**Figuur 2. Waarnemingsplaatsen van overtrekkende Kraanvogels in het najaar van 2000**



**Figuur 3. Verblijfplaatsen van pleisterende Kraanvogels in het najaar van 2000**



burg trokken er die dag geschat 15.000 Kraanvogels over. Met name in de streek tussen Ransdaal en Nuth waren de aantallen opmerkelijk. Hier trok in korte tijd, globaal tussen 15.00 en 17.30 uur, de ene na de andere groep over, waarbij de groepen soms honderden exemplaren groot waren (figuur 2). Ook daarna werden in het donker nog meerdere overvliegende groepen gehoord.

In afwijking van het standaardpatroon trokken de Kraanvogels die dag duidelijk veel westelijker dan normaal over Limburg. Mogelijk waren de weersomstandigheden van dat moment hiervan de oorzaak. Die middag was in het westen een vrijwel wolkenloze lucht zichtbaar, terwijl in het zuidoosten zware bewolking hing. Bovendien werd door verschillende waarnemers aangegeven, dat er opvallende verschillen in windrichtingen op diverse hoogten in de atmosfeer zichtbaar waren. Door de beweging van wolken werd duidelijk, dat in de onderste laag sprake was van zuidwestenwind, terwijl in hogere luchtlagen zuiden- en zelfs zuidoostenwind overheersten. Overigens werden deze tegengestelde windlagen vaker gezien in november, met als extreme waarneming op één dag een zuidwesten wind aan de grond en een noordoosten wind hoger in de atmosfeer. Ook de periode van 20 tot 28 november, toen vrijwel dagelijks grote groepen van enkele honderden exemplaren werden gezien, was bijzonder goed. In die periode vlogen er geschat minimaal 12.000 Kraanvogels over Limburg. Overigens lag de trekroute in deze periode weer voornamelijk op de bekende vaste route (via Schinveld, richting Epen) (figuur 2).

Op het moment dat iedereen dacht, dat de Kraanvogeltrek voorbij was, verrasten ze op 20 en 21 december nogmaals met flinke aantallen. Zo werden bijvoorbeeld boven de Groote Peel op 20 december in totaal 1200 Kraanvogels overtrekkend waargenomen. Op 21 december werden overdag grote aantallen geteld in het zuiden van de provincie (figuur 2). De meeste waarnemingen die dag vonden echter 's avonds plaats in Heerlerbaan. Hierbij waren de aantallen redelijk vast te stellen, omdat de vogels in het donker zichtbaar waren, terwijl ze recht over het huis van de schrijver vlogen. De Kraanvogels zijn die avond waarschijnlijk over een breder front overgetrokken, maar dit wordt niet door meerdere waarnemingen bevestigd. Hoeveel Kraanvogels er die avond in totaal zijn doorgetrokken is dus niet bekend. Zeker is wel dat er op die twee dagen samen circa 7.000 Kraanvogels overtrokken. Ook na deze dag trokken er nog altijd grote groepen door. Zo werd op 31 december in Schinveld nog een groep van zeker 200 vogels gezien en werden er ook na de jaarswisseling nog altijd Kraanvogels waargenomen. Deze laatste groepen brengen het totaal aantal overtrekkende Kraanvogels in Limburg voor het najaar 2000 voorzichtig geschat op het ongelooflijke aantal van ruim 40.000. In dit aantal zitten ongetwijfeld nog de nodige dubbeltellingen.



Kraanvogels - M. Berlijn

Met name op de topdagen zal dit het geval zijn. Uitgaande van een percentage dubbeltellingen van 25%, dan is er nog altijd sprake van ruim 30.000 Kraanvogels die over Limburg trokken. Dit is meer dan het in de literatuur vermelde maximumaantal van 25.000 vogels voor heel Nederland. Of het aangehouden percentage van 25% een redelijke marge is zal nadere bestudering van de waarnemingen moeten aantonen.

Deze enorme Kraanvogeltrek was niet alleen in Limburg zichtbaar. In Duitsland (Hessen en Nord-Rhein Westfalen) werden de hoogste aantallen doortrekkende Kraanvogels ooit geteld. Daar trokken in totaal 115.000 Kraanvogels door (info EuroBirdnet). De gevolgen van deze enorme najaarstrek van de Kraanvogels waren ook in Frankrijk zichtbaar. Tot nu toe was het hoogste aantal getelde Kraanvogels bij het Lac du Der ca. 35.000 in 1996. Eind november 2000 zaten bij het Lac du Der al ruim 70.000 Kraanvogels (72.760 exemplaren op 26 november). Dit is een verdubbeling van de totalen. In de Europese Broedvogels Atlas (Hagemeijer & Blair, 1997) wordt aangegeven, dat het Europese Kraanvogelpopulatie wordt geraamd op 22.793 tot 27.970 paar. Dit aantal blijkt, gezien de aantallen bij het Lac du Der neergestreken vogels niet meer te kloppen. Overigens zijn de aantallen van de atlas gemiddeld 10 jaar oud en is de populatie van de Kraanvogels juist in die periode gegroeid. Gezien de aantallen zou echter wel geconcludeerd kunnen worden, dat een groot deel van de Europese populatie dit najaar in het gebied rond het Lac du Der aanwezig was. Naar de reden van deze enorme verplaatsing (minimale verdubbeling) van de Kraanvogeltrek in westelijke richting kunnen we voorlopig alleen gissen.

### Pleisterende Kraanvogels

Ook over de aantallen pleisterende kraanvogels hadden de liefhebbers in het najaar van 2000 niet te klagen. In heel ZO-

Nederland kwamen groepjes en groepen aan de grond. Is het bij overvliegende Kraanvogels al moeilijk de dubbeltellingen uit de waarnemingen te filteren, bij pleisterende vogels is het analyseren van de gegevens echt monnikenwerk. Daarom zijn van de pleisterende Kraanvogels ook geen definitieve aantallen bekend. In dit artikel wordt volstaan met vermelding van enkele aantallen (zie figuur 3).

Van enkele Peelgebieden in Midden-Limburg zijn aantallen bekend, die zeker nog niet definitief zijn. Rekening houdend met dubbeltellingen, uitwisseling tussen de verschillende gebieden, "turn-over" etc., werden over de gehele trekperiode op de Groote Peel in totaal 1425 pleisterende vogels waargenomen en op de Deurnsche Peel en Mariapeel in totaal 680. Het hoogste aantal gelijktijdig pleisterende vogels was aanwezig op 5 december, toen er ten zuiden van de Peel 580 vogels op de grond werden waargenomen. Het najaar 2000 kan gezien deze aantallen voor de Peelgebieden zonder meer tot de topjaren gerekend worden.

Ook uit Noord-Limburg, met name de omgeving van de Bergerheide, werden grote groepen pleisteraars gemeld. Tussen 21 en 30 november werden hier op verschillende dagen groepen van ca. 275 en 80 pleisterende Kraanvogels waargenomen. Nadere analyse zal moeten uitwijzen, of hier constant sprake is geweest van dezelfde of verschillende groepen.

Ook uit andere delen van Limburg, zoals langs de Maas en zelfs Zuid-Limburg (Plateau van Margraten) werden pleisteraars gemeld.

Opvallend was, dat in eerste instantie de aantallen pleisterende vogels vrij laag bleven en er niet dagelijks vogels werden gezien. Tot december werden de grootste groepen gemeld van de Bergerheide en omgeving. Vanaf 28 november namen de waarnemingen in de Peel plotseling toe, waarna er vrijwel dagelijks groepen vogels aanwezig waren. Zelfs op het moment van

schrijven van dit artikel (half januari 2001) zitten er nog altijd Kraanvogels in de Peel, zodat het er naar gaat uitzien dat er dit jaar mogelijk sprake zal zijn van overwinterende vogels in Limburg.

Wat ook de reden is geweest voor de opvallende trek, het was wat Kraanvogels betreft een schitterend najaar, dat voor veel vogelaars met recordaantallen de (aanteken)boekjes ingaat. En nu maar hopen, dat al die vogels in het voorjaar dezelfde route terug naar het noorden zullen gebruiken.

## NAWOORD

Ik wil hierbij iedereen bedanken, die zijn Kraanvogelwaarnemingen snel en volledig heeft ingezonden naar het vogelarchief. Bijzonder dank gaat uit naar de waarnemers, die nadere toelichting gaven op hun waarnemingen. Verder wil ik graag Henk Wessels en Arjan Ovaa bedanken voor het becommentariëren van het artikel en Ran Schols voor het aanleveren en toe-

lichten van de gegevens uit het Vogelarchief.

Tot slot wil ik met klem elke waarnemer vragen bij Kraanvogelwaarnemingen naast het aantal en de exacte plaats, ook de tijd, de vliegrichting en eventuele bijzonderheden aan het archief door te geven, zodat een nauwkeurige analyse van de gegevens mogelijk is en er hierdoor een beter inzicht in het trekgedrag van de Kraanvogels kan worden verkregen.

## LITERATUUR

Ganzevles, W., F. Hustings, F. Schepers, J. Ummels & W. Vergoossen, 1985. *Vogels in Limburg. Natuurhistorisch Genootschap Limburg, Maas-tricht, reeks XXXV, aflevering 5-15*

Hagemeyer, W.J.M. & M.J. Blair (Red.), 1997. *The EBCC Atlas of Breeding Birds - Their distribution and abundance*

SOVON, 1987. *Atlas van de Nederlandse Vogels. Arnhem*

Rob van der Laak, Bethlehemstraat 34, 6418 GK Heerlen

# Vogelwaarnemingen

## Aflevering 16, juni tot en met december 2000

Hieronder vindt u het 16e waarnemingenoverzicht van het Vogelarchief Limburg. Om de rubriek niet eindeloos lang te maken zijn we helaas genoodzaakt om een selectie te maken uit de binnengekomen meldingen. Bij deze een greep uit de ca. 6.000 waarnemingen uit de periode juni tot en met december 2000. Overigens blijkt dat diverse leuke waarnemingen nog niet aan het Vogelarchief zijn doorgegeven. Bij deze dan ook een dringend verzoek om de ontbrekende gegevens op te sturen. Mocht u in het overzicht fouten ontdekken schroom dan niet om dat aan ons te melden. Degenen die hun gegevens digitaal willen inzenden kunnen zich per email melden en krijgen dan een waarnemingenformulier (als Worddocument) toegezonden.

### Duikers tot ganzen

Er was slechts één **Roodkeelduiker** present, maar het was wel een echte stayer die van 17 november tot in januari het visbestand van de Pietersplas bij Heugem decimeerde (COJ, FEM, LEM). Net als vorige winter viel weer een exemplaar van de spectaculaire **Ijsduiker** in het Limburgse te bewonderen. Ditmaal betrof het een juveniele vogel die tussen 26 november en 17 december gemeld werd van Wessens, Thorn en Roermond (CUI, REN, SMT, VRE e.a.).

Leuk is het aantal van 42 **Dodaarzen** dat op 24 augustus op De Banen bij Nederweert werd geteld (SEC). Zoals wel vaker zaten de meeste **Futen** op het grindgat van Oost-Maarland (135 ex. op 12 oktober, COJ). In de Grootte Peel zijn november- en decemberwaarnemingen zéér uitzonderlijk; dit jaar werd de soort er in beide maanden aangetroffen (SEC). Tussen 10 september en het einde van het jaar zijn circa 7 **Roodhalsfuten** doorgegeven en wel van Koningssteen, Panheel, Roermond, Boorseem en de Pietersplas. De laatste **Geoorde Fuut** pronkte op 19 september in De Banen (LOV).

Fikse aantallen overvliegende **Aalscholvers** werden op 10 september gescoord bij Meers (750, SCA) en op 4 november in de Grootte Peel (476, RIC). Half oktober waren er 525 aan het visen in de Dilkensplas bij Ohé en Laak (VRE). De bekende **Grote Aalscholver** van Panheel was niet te beroerd om zich weer eens te laten zien, de datums waren 20 oktober en 3 december, de gelukkigen waren VRE en EVE. Volgens de waarnemingenrubriek in Dutch Birding werd de vogel 'sporadisch gezien vanaf 16 september'.

Voor een **Roerdomp** kon je alleen in de Grootte Peel terecht, met waarnemingen op 23 september en 12 december (SEC, SBB). Inspirerend zijn de drie meldingen van solitaire **Kwakken**, maar het bleek in alle gevallen om eendagsvliegen te

gaan: 17 juni Romeinenweerd, Blerick (SCW), 19 juni Eijsder Beemden (OVA) en 18 september Mariapeel (NOO). Een **Kleine Zilverreiger** verbleef begin juni twee dagen te Meers (DOL). De vogel die op 30 juli in het Stevol-gebied te Stevensweert verscheen, hield het wat langer uit (tot 8 augustus; REN, SMT, CUI e.a.). Op 13 en 16 september zwierf vervolgens een exemplaar rond bij Stevensweert en Ohé en Laak (CUI, SMT). Een provinciale karteerder had vast niet verwacht dat hij op 22 juni een **Grote Zilverreiger** in het Gerendal tegen het witte lijf zou lopen (PRV). Vanaf eind augustus werd de soort regelmatig gemeld, waarbij de Grootte Peel met vijf stuks het grootste aantal binnenhaalde (30 september, TIM). De Hondsvissen van de Mariapeel oefenden een onweerstaanbare aantrekkingskracht uit op **Blauwe Reigers**. Meerdere malen werden daar meer dan 100 vogels geturfd, waarbij het aantal van 169 ex. op 7 september een echte topper kan worden genoemd (RIC). Gezien de drie meldingen was het een aardige nazomer voor **Purperreigers**. Op 18 juli vloog er één over Maastricht (P. Voskamp), op 6 augustus pleisterde er één in de Grootte Peel (MEE, MWS) en een dag later gebeurde hetzelfde in de Bichterweerd tegenover Grevenbicht (CRT).

De najaarstrek van de **Zwarte Ooievaar** voltrok zich tussen 11 augustus en 24 september, waarbij in totaal 10 vogels werden opgetekend. Van 28 augustus tot 13 september bleek de Mariapeel een betrouwbare pleisterplaats (max. 2; ALA, BSJ, NOO, RIC). Erg laat was de juveniel, die op 21 oktober over Slenaken vloog (FOP). Van de **Ooievaar** zijn in augustus een paar fikse groepen gezien (hetgeen de media niet ontgaan is), zoals over Melick (10, LNA), pleisterend te Roermond (34, BRI), over Sint Odiliënberg vliegend (46!, BEC) en aan de grond bij Borg-haren (11, POC). Een late groep van 5 ex. zweefde op 20 oktober over het IJzerenbos bij Susteren (SHS).

**Zwarte Zwanen** broedden succesvol in het Brunssumse Vijverpark, waar op 12 oktober een paar met 4 jongen vertoefde (LAA). Half oktober graasden 74 **Knobbelzwanen** langs de Maas bij Belfeld (SCW). De eerste **Kleine Zwanen** lieten zich op 23 oktober bij Buggenum bewonderen (AER). De beste pleisterplaats was het Koningsven bij Milsbeek, waar eind november 62 vogels zaten (HUS). Dankzij de waarnemers die de moeite namen om leeftijden te noteren, kunnen we concluderen dat er veel jonge vogels aanwezig waren (72 adulten, 51 juvenielen). **Wilde Zwanen** verbleven vanwege het zachte weer blijkbaar in noordelijker contreien, want we ontvingen maar één melding en wel van drie stuks over de Maas bij Tegelen op Eerste Kerstdag (SCW).

**Rietganzen** lijken steeds vroeger te arriveren, want op 23 en 24 september waren al tientallen vogels present in de Mariapeel en Grootte Peel, vergezeld door enkele Kollen (TIM, UEB, RIC, NOO). Op 26 november werd een groep van 35 **Taigarietganzen**

gemeld van de Klauwenhof, Maaseik (REN). Om een **Kleine Rietgans** te zien moest je op 7 november postvatten op de trek-telpost Mulderskop, Mook (HUS). De **Dwerggans** die op 3 oktober een kijkje in De Banen nam, deugde niet (SPH). Plaatselijk liepen de aantallen **Canadese Ganzen** behoorlijk op, zoals op de Hopel bij Kerkrade met 85 ex. in september (SCA) en te Milsbeek waar er in november 104 zaten (HUS). Hetzelfde geldt voor de **Brandgans**, of kunnen we beter van Brandtgans spreken, getuige de 116 stuks op de Brandt bij Stevensweert (28 december, VER)? **Nijlganzen** lieten zich niet kennen door met z'n 450-en aanwezig te zijn op de Klauwenhof, Maaseik (3 december, SCA, REN). **Casarca's** toonden zich met slechts 6 doorgegeven exemplaren een stuk bescheidener.

## Eenden tot roofvogels

Een geslaagd broedgeval van de **Bergeend** op de Bergerheide is opmerkelijk te noemen (HUS). Hetzelfde gaat op voor het aantal van 32 vogels dat op 5 november op de Klauwenhof bij Maaseik bivakkeerde (BRI). **Mandarijeenden** kwamen nog succesvol tot broeden bij Oirlo en Beersdal, Heerlen (HUS, QUA, LAA).

De eerste twee **Smienten** meldden zich al op 21 augustus in de Romeinenweerd, Blerick (SCW). Voor grote aantallen moest je naar Osen, waar half december 1675 ex. graasden (SCA). **Krakeenden** blijven het prima doen, met eind november 122 ex. te Panheel (VRE, SMT) en half december 106 stuks in de Grootte Peel (NOO). Zelfs van de **Wintertaling** is er positief nieuws: gedurende de hele maand september waren in de Mariapeel honderden vogels ter plaatse, op de 24e zelfs 590 (NOO). **Pijlstaarten** waren daarentegen een rariteit. We ontvingen maar vijf meldingen, van acht vogels (Meers, Grevenbicht, Mariapeel, Klauwenhof; DOL, SCL, NOO, VER). Een **Zomertaling** deed zijn naam geen eer aan, door van 12 oktober tot 10 december doodleuk aanwezig te zijn in de Eijsder Beemden (COJ, FEM, LEM). Meldingen van geslaagde broedgevallen waren nog afkomstig uit de Grootte Peel, Stevensweert en Eijsden (SEC, CUI, SMT, COJ). Volledigheidshalve worden hier de 41 **Slobeenden** van 24 september in de Mariapeel genoemd (NOO).

Al dan niet kosjere **Krooneenden** zwommen van 28 juli tot 11 augustus bij Stevensweert (max. 3; CUI, REN, SMT, SCA), op het Julianakanaal bij Elsloo (tussen 23 september en 29 november, DOL), in de Eijsder Beemden op 5 en 12 november (REU, LEM) en op de dorpsvijver van Vaals (16 november, PHI). Al met al waren toch nog 1500 **Tafeleenden** naar de Pietersplas bij Heugem afgezakt (23 december, COJ). Het vrouwtje **Wittoogend**, dat op 7 september bij de monding van de Jeker in Maastricht rondboerde, zou in Duitsland als 'Gefangenschaftsflüchtling' de boeken in zijn gegaan. Op 6 augustus bleken reeds 150 **Kuifeenden** aanwezig te zijn bij Panheel, oplo-

pend tot 380 ex. op de zoe, hetgeen een vermelding waard is (REN, VRE). De soort kende dan ook een redelijk broedseizoen, met alleen al 28 pulli in de Romeinenweerd bij Blerick (8 juli, SCW).

Door op 30 december met zijn vieren tegelijk te verschijnen op de plas van Negenoord, Stokkem, wist de **Grote Zee-eend** op de valreep een plaatsje in deze rubriek te verwerven (REN). Op 19 oktober kon de eerste **Brilduiker** worden begroet, en wel op de Pietersplas bij Heugem (CO). **Nonnetjes** waren maar spaarszaam aanwezig, met 10 exemplaren vanaf 25 november (CUI, LOV, SCA, REN). De **Grote Zaagbekken** die op 29 en 30 september bij Meers en Grevenbicht opdoken, kunnen gerust erg vroeg genoemd worden (DOL, SCL). Een vrouwtje **Rosse Stekelstaart** was van 5 september tot 14 oktober niet weg te slaan van de Pietersplas, Heugem (CO, LEM). Of de vogel die op 31 oktober op De Banen verscheen dezelfde was, zal wel altijd een vraag blijven (MEE).

Augustus kende een paar dagen met leuke trek van **Wespendieven**. Zo vlogen er op de 13e 21 over Berg en Terblijt (P. Voskamp) en op de 28e 11 over de Bergerheide, Bergen (HUS). De laatste vogels passeerden op 7 oktober de trektelposten van de Mulderskop bij Mook en De Hopel, Kerkrade (HUS, SCA). **Zwarte Wouwen** zijn in Nederland in het najaar extreem zeldzaam. Des te opmerkelijker is de melding van een adult die op 21 oktober over de Mariapeel vloog (PAL). Er werden 24 **Rode Wouwen** gemeld, met gevallen in juni te Wijlre (STW) en in juli in het Gerendal. Het is bepaald niet voor het eerst dat ze 's zomers in die contreien rondstruinen.....

In De Kievit bij het Weerterbos werd in juni een nest **Bruine Kieken** ontdekt (JNS). 26 september bleek een aardige trekdag te zijn, met 6 vogels over de Mariapeel (VRN). Op 23 oktober werd de laatste opgetekend (over De Zoom, LOV). De zes **Blauwe Kiekendieven** die op 7 november over de Mulderskop bij Mook trokken vormen een fraai aantal (HUS), evenals de vier pleisteraars op 17 december in de Groote Peel (SEC). Sommigen onder ons hadden het voorrecht om een **Grauwe Kiekendief** in het vizier te krijgen: op 29 augustus en 18 september over De Hopel te Kerkrade (SCA; op laatstgenoemde datum waren op die telpost drie soorten kiekendieven te zien) en op 22 september op de Sint-Jansberg, Mook.

De 5e november ontpopte zich als beste dag voor trekkende **Sperwers**, met 40 ex. over de Mulderskop (HUS). Ook op 22 oktober was het daar aangenaam vertoeven met 33 Sperwers, 112 **Buizerden** en 6 **Smellekens**. Op 5 november wist HUS zelfs 143 Buizerden op te schrijven. In oktober werden we tot twee keer toe opgeschrikt door een melding van een (mogelijke) **Schreeuw- of Bastaardarend!** Op de 7e vloog er een over de Hopel, Kerkrade (SCA, BNS) en in de namiddag van de 18e was de Hoogeweerd, Heugem aan de beurt, met een kortstondig ja-

gende vermoedelijke **Schreeuwarend** (FEM). De desperate zoekactie een dag later leverde helaas niks op, hoewel een late **Visarend** de teleurstelling verzachtte (CO, SCL, OVA). Dit bleek overigens niet de laatste Visarend te zijn, want op 21 oktober was er nog een bij Borgharen te zien (POC) en op 4 november vloog er zelfs nog een over Grevenbicht (SCL). Het was voor deze soort trouwens een van de beste najaars ooit, want we ontvingen een slordige 75 meldingen. Zelfs in de zomer ontbraken ze niet, getuige de juni- en julimeldingen op De Hamert (PRV), Meers (DOL) en Grevenbicht (CRT). Wordt het misschien tijd om een nestplatform in elkaar te knutselen?

Uiteraard blijven de overtrekkende **Roodpootvalken** hier niet onvermeld: 28 augustus Bergerheide (HUS), 14 september Maastricht (P. Voskamp, DON) en, hoe kan het anders, over de Mulderskop op 24 september en 17 oktober (NNN, HUS). In oktober werden nog vijf **Boomvalken** geregistreerd, waarvan de laatste twee op 20 oktober over de Mulderskop (HUS) en op 24 oktober over Maria Hoop (LAH) vlogen. De verslagperiode leverde 15 waarnemingen van de **Slechtvalk** op.

## Rallen tot steltlopers

Dat **Porseleinhoentjes** de Romeinenweerd niet kunnen weerstaan blijkt uit de melding van een vogel op 24 augustus en vervolgens een langdurig verblijvend beest van 9 tot 30 september (SCW). De landelijke **Kwartelkoningeforie** was, zij het bescheiden, ook in Limburg voelbaar. In juni en de eerste helft van juli zijn territoria gemeld van De Krang (Swartbroek), Stevensweert, Weverslo, De Sneppen bij Roermond, Ingendael bij Houthem en de Hanssummerweerd te Neer. De hond van MEE scoorde een nieuwe soort, toen hij op 17 september een Kwako in de Groote Peel opjoeg.

Een vroege **Kraanvogel** flapte op 24 september over Itteren (LEM). Daarna volgde een najaar, waarvoor superlatieven tekortschieten. Deze rubriek leent zich niet voor een gedetailleerde weergave van de gegevens, dat staat elders nog te gebeuren. We kunnen echter mededelen dat bij het Vogelarchief het ongekende aantal van 460 meldingen binnen is gekomen, die betrekking hebben op 42.000 exemplaren (inclusief de nodige onvermijdelijke dubbeltellingen). Opvallend was verder dat ook de nodige Kranen aan de grond kwamen, zoals in de Groote Peel e.o. (max. 130), het complex Mariapeel-Deurnsche Peel-Oirlosche Peel-Heidse Peel (max. 200), de Bergerheide (max. 603), Grevenbicht (28) en Susteren (4).

In december bleken nog steeds **Scholeksters** aanwezig te zijn, en wel bij de Pietersplas (Heugem), de Klauwenhof (Maaseik; 3), de Zuidplas (Roermond; 6) en Meers (3). Na het goede voorjaar voor **Kluten** werd er in de verslagperiode nog één opgespoord op 22 juni bij Kessel (KUR). In september zijn 12 **Kleine Plevieren** gezien; de laatste dribbelde op de 26e in de Gebran-



Graszanger - Niek Bosman

de Kamp bij Middelaar (HUS). In de eerste vier dagen van juni zijn nog **Bontbekplevieren** aanwezig geweest, te weten bij Blerick (2, SCW) en bij de grindplas van Meers (DOL). Voor Limburgse begrippen ronduit spectaculair waren de adulte **Strandplevier** die op 21 juli, helaas kortstondig, ten noorden van Nederweert neerstreek (MEE, MWS) en de **Morinelplevier** die op 22 september over de Mulderskop bij Mook vloog (HUS). Het zal nog wel even duren voordat beide soorten weer in één jaar in Limburg te zien zullen zijn! Voor onze provincie ronduit vroeg is de **Goudplevier** die op 27 juli over de Grootte Peel scheerde (ZEG). Leuke groepen vlogen op 7 oktober over Grevenbicht (11, SCL) en op 2 december over de Moostdijk bij de Grootte Peel (18, RIC). Het hoogste aantal zat echter bij Roggel aan de grond: het betrof 21 stuks op 1 november (SEC). **Zilverplevieren** daarentegen hadden blijkbaar geen trek in Limburg, afgezien van het ene individu dat op 26 augustus over Meers vloog (LEM). Kieviten pleisterden het liefst bij Milsbeek (2000 op 26 november, HUS) en te Asselt (1100 op 3 december; SCA, REN).

Met negen individuen waren **Kanoetstrandlopers** talrijker dan we gewend zijn. De eerste zat op 21 juli bij Stevensweert, gevolgd door maar liefst 7 exemplaren aldaar op 5 september (CUI). Van 17 tot 19 september zat er één bij Meers (NIJ, DOL). Ook het duo **Drieteenstrandlopers** van Neer verdient uiteraard een vermelding (8 september, MEE). Er werden negen **Kleine Strandlopers** gemeld. Niet opzienbarend dus, maar we hebben slechtere najaren gekend. Leuk waren de **Temmincks' Strandlopers** in de Mariapeel op 13 september (VRN) en bij Neer op de 23e (MEE). Er waren de nodige kansen om **Krombekstrandlopers** te bewonderen: van 23 tot 25 juli ten noorden

van Nederweert (LOV, MEE, MWS), op 4 augustus op De Hamert (ALA), van 26 tot 28 augustus en op 17 september te Meers (DOL, LEM, NIJ), op 14 september in de Kerkeweerd bij Stokkem (SMT) en tenslotte op de 23e en 24e bij Neer (MEE).

De eerste **Kemphaan** van het 'najaar' zat al op 27 juni in het Meerlebroek, Beesel (PRV), terwijl de laatste op 5 november bij Asselt aan de grond kwam (SMT). Ook de waarneming van 25 vogels die op 27 augustus over Helenaveen trokken moet hier worden gememoreerd (SEC). Er werden maar 5 **Houtsnippen** (waarvan 4 in de Grootte Peel) en 10 **Bokjes** doorgegeven; de helft van de laatstgenoemde soort verstopte zich op 23 oktober in de Romeinenweerd, Blerick (SCW). Voor **Watersnippen** was de Mariapeel de beste plek, zoals de 120 ex. op 27 augustus getuigen (RIC). Ook de enige **Rosse Grutto** hield zich hier op (25 september, RIC). Van half juni tot begin november kon je tientallen **Wulpen** op een slaapplek bij Budel aantreffen (max. 104 op 29 oktober, BEE). De eerste **Zwarte Ruiter** diende zich op 16 juni in het Kaldenbroek bij Grubbenvorst aan (PRV). Leuk is het broedgeval van de **Tureluur** bij Stevensweert, met nestindicatief gedrag in juni (CUI, REN, EVE). De najaarstrek was daarentegen met maar vier vogels futiel te noemen. Een late **Groenpootruiter** werd in de eerste decemberweek gemeld van Koningsbosch (LAH). Een eervolle vermelding is weggelegd voor het geslaagde, en uitstekend gedocumenteerde, broedgeval van de **Oeverloper** in het Trade Port-gebied bij Blerick (SCW, MAP). Zoals gebruikelijk was de vaste overwinteraar weer present aan de boorden van de Pietersplas bij Heugem (vanaf 7 oktober tot het eind van het jaar; FEM, COJ).

## Meeuwen tot spechten

Het handjevol **Zwartkopmeeuwen** werd als volgt doorgegeven: op 3 juni twee in de Grootte Peel, op 6 augustus een kakelverse juveniel op de Pietersplas, Heugem (COJ, SCL) en zowel op 8 augustus als 19 september een adult te Meers (LIZ, DOL). Minstens zo leuk waren de 8 jonge **Dwergmeeuwen** op laatstgenoemde plek op 27 augustus (DOL, SCA). Bij het Heerlense Palemig zijn op 27 juni 300 **Kleine Mantelmeeuwen** geturfd (QUA). De eerste **Pontische Meeuw** van het seizoen bleek op 17 juli de Pietersplas te inspecteren (FEM, COJ). In het Maasdal werden 10 **Grote Mantelmeeuwen** opgemerkt.

Met maar één melding in de verslagperiode waren **Visdieven** wederom schaars in onze contreien (14 juni 6 ex. Pietersplas, LEM). Het jaar 2000 kan voor deze soort (in totaal twee gevallen) als een historisch dieptepunt de boeken in. Een late **Zwarte Stern** wickte op 14 oktober over Panheel (SCA).

Goede **Houtduiventrek** werd op 21 en 22 oktober (max. 6503 en 9609 telpost Maria Hoop) en in de eerste week van november opgetekend. Top was 5 november met ruim 25.000 over telpost Maria Hoop (LAH) en 21.000 over de Zoom (LOV e.a.) en 7 no-

vember met bijna 30.000 over de Grootte Peel (RIC) en 12.000 over telpost Mulderskop (HUS). Zo laat sommige zomergasten in het najaar van 2000 waren, zo vroeg waren de **Zomertortels** uit Limburg vertrokken. De laatste vloog op 30 september langs Grevenbicht (SCL). Dit najaar leverde maar liefst 3 zeer late Koekeken op en wel op 29 september bij Beegden (SEE), 9 oktober bij de Zoom (LOV) en 28 oktober in de Kwakvorst bij Grashoek (ZEG, SEC). De **Oehoes** van Maastricht lijken uit de mode want we kregen uit de tweede helft van dit jaar geen enkele waarneming binnen! **Gierzwaluwen** werden in september nog 14 keer gemeld en samen met de waarnemingen op 2 oktober (2 ex. Maria Hoop (EVE, LAH), 13 oktober (Kerkrade, SCA) en 24 oktober (Maastricht, FEM) mag dan ook gesproken worden van opmerkelijk late doortrek. Met maar liefst 300 waarnemingen tussen juni en eind december is de **Ijsvogel** weer helemaal terug van weggeweest. De vele bezoeken aan grindgat Meers werden op 29 juli beloond met een overvliegende **Bijeneter** (DOL). Het zal je maar gebeuren. **Draaihalzen** werden het afgelopen najaar eindelijk weer eens wat vaker opgemerkt. Er waren waarnemingen op 4 en 5 september bij Blerick, van 5-9 september in een tuin te Sittard (MMA), 8 september bij Bemeulen (NIJ) en 10 september op twee locaties (Grootte Peel, MEE en Blerick, SCW). Tussen juni en december 2000 werden **Middelste Bonte Spechten** maar drie keer aan het Vogelarchief gemeld en wel van het Savelsbos (1 juni, CRW), Kruisbosch bij Epen (14 juni, PRV) en Schimperbosch bij Vaals (19 juni, PRV).

## Leeuweriken tot lijsters

**Kuifleeuweriken** lieten zich nog af en toe horen en zien en wel bij Grubbenvorst (Trade Port west), Venray, Sevenum en Maastricht. In de eerste twee decaden van oktober konden nogal wat trekkende **Boomleeuweriken** genoteerd worden. De beste trekdagen op 13 en 18 oktober waren goed voor 55 resp. 52 exemplaren (Mulderskop, HUS). Alleen tussen 16 en 23 oktober, en dus wat later dan gebruikelijk, was er sprake van aardige tot goede trek van **Veldleeuweriken**. De beste dag was 21 oktober met ongeveer 2000 trekkers over zowel Mulderskop (HUS), de Zoom (LOV e.a.) als Grevenbicht (SCL). Ook de 1750 over de Zoom en de 1900 over Maria Hoop op de 16e zijn de moeite waard. We blijven het leuk vinden om de laatste zwaluwenwaarnemingen van ieder najaar te noemen. De laatste **Oeverzwaluw** vloog op 8 oktober over de Hamert (ALA), de laatste **Boerenzwaluw** hield het zelfs tot 15 december uit (Holtum, BRI) en Maria Hoop en Kerkrade scoorden de laatste **Huiszwaluwen** op 13 oktober (LAH, SCA). **Grote Piepers** blijven natuurlijk een buitenkansje in Limburg. Dit najaar lukte het evenwel in de Grootte Peel op 30 september (TIM) en bij Belfeld op 13 oktober (MAP) om deze gast vast te stellen. De minder zeldzame **Duinpieper** werd tussen 12 augustus (SCL) en 7 oktober (VRN) in to-

taal 19 keer aan het Vogelarchief doorgegeven. Het maximum was 3 ex. te Kronenberg op 3 september (BSJ). **Boompiepers** deden het op de diverse telposten niet bijzonder goed. Het maximum van 82 over Maria Hoop (LAH) en 83 over Mulderskop (HUS) is een vermelding waard net zoals de laatste die op 26 oktober over Mulderskop passeerde. De **Graspiepertrek** was eveneens onder de maat; niet één keer werd een dagtotaal van 1000 bereikt (max. 964, 13 oktober, Mulderskop, HUS). Pas half oktober doken de eerste **Waterpiepers** op en de aantallen bleven tot het eind van het jaar nogal bescheiden (maxima: Grauwveen 9 ex. (NOO) en Koeweide, Grevenbicht 11 ex. (SCL). Op 6 september werd de enige **Noordse Kwikstaart** van het najaar bij Meers gezien (SCL). Aan het eind van het jaar tekende zich met name ten noorden van onze provincie een aardig invasie van **Pestvogel** af. Bij Helenaveen werden op 26 november 4 langstreckende vogels gezien die Limburg binnenvlogen. Verder was er een waarneming bij Epen op 29 december (1 ex. BEL) en bij Susteren op 2 januari van het nieuwe jaar (4 ex. LNA). Zoals zo vaak lijkt de invasie helaas grotendeels aan onze neus voorbij te zijn gegaan.

Eindelijk waren er weer eens een paar **Waterspreeuwen** in Limburg. Op 4 juli zat er een juveniel langs de Worm bij Haanrade (SCA), op 17 juli één langs de Sinselbeek bij Mamelis en op de 21e van dezelfde maand één bij de Piepert, Eys (beide R. Leunis-Quist).

Op 9 augustus werd de laatste **Nachtegaal** in de Krang gemeld (COJ) en de **Blauwborst** op 23 september in de Grootte Peel (SEC) bleek achteraf de laatste te zijn voor het afgelopen najaar. Bij de **Zwarte Roodstaart** is het niet meer goed mogelijk om van een laatste waarneming te spreken; zeker in dit zeer milde najaar bleven nogal wat vogels hangen en zullen ongetwijfeld pogen de winter hier door te brengen. Hetzelfde geldt voor de **Roodborsttapuit** waarvan we in november en december nog 5 resp. 7 waarnemingen ontvingen. Wel duidelijk laat mag de **Gekraagde Roodstaart** op 5 november bij Nederweert genoemd worden (RIC).

Telpost Mulderskop was dit najaar wederom de beste stek om **Beflijsters** te zien. Tussen 12 oktober en 4 november werden er hier 14 opgemerkt (HUS). De eerste van het najaar trok op 4 oktober over de Mariapeel (VRN). Echter zeer uitzonderlijk waren de verschillende late waarnemingen dit najaar. Er waren vogels op 2 en 4 november (Mulderskop, HUS), 4 en 5 november (de Zoom, LOV), 3-11 november (Beek, SMB), 20-28 november (Beertsenhoven bij Wijlre, L. Geraedts) en 10 december (verkeersslachtoffer bij Koningsbosch, JAS).

De trektellers klaagden steen en been over het uitblijven van goede trek van **Kramsvogels**. De **Zanglijster** maakte echter veel goed door massaal over de hoofden van de tellers te vliegen. Vooral de 347 op 22 september (Mulderskop, HUS), 305 over de





Grote karekiet - Niek Bosman

Zoom op 16 oktober (LOV) en 618 over de Mulderskop op de 17e waren natuurlijk super. **Koperwieken** hielden de tellers lang in spanning. Pas toen de tellers de hoop op aardige aantallen al bijna hadden opgegeven spoelden op 28 oktober duizelingwekkende aantallen kowi's over het land. Mulderskop ging in Limburg aan kop met minimaal 8188 vogels (HUS) en de teller merkte over de voortjakkerende vogels op dat de duivel ze achterna leek te zitten. Een dag later was Maria Hoop goed voor ruim 1800 Koperwieken (EVE).

### Zangers tot gorzen

De **Graszanger** bij Nederweert bleek op 1 juli (JAE) en 12 en 24 augustus (JNS en MEE) toch nog aanwezig te zijn. En als één schaap over de dam is... Inderdaad, het tweede Limburgse geval, volgt op 9 september toen een ringer tot zijn stomme verbazing ineens een vogel in zijn mistnetten op zijn ringplek in de Boshoverheide/Budel aantreft (BEE). Of zou het dezelfde zijn?

Dezelfde ringer weet op 20 augustus een **Snor** en op 9 september (inderdaad op dezelfde dag als de Graszanger!) een **Grote Karekiet** te verschalken (BEE). Een juveniele **Waterrietzanger** zat op 20 augustus in de Grootte Peel (MEE e.a.). Een foto van deze aansprekende soort is reeds in de vorige aflevering van Limburgse vogels te zien geweest. In tegenstelling tot wat velen

aanvankelijk dachten (vogel zat ten zuiden van de Astensche Moostscheiding) verbleef het beestje steeds op Brabants grondgebied (het pad buigt ter plaatse wat naar het noorden af). Langs de Maasoever ter hoogte van Grevenbicht foerageerde op 21 oktober een **Rietzanger** op zijn dode gemak, niet wetende dat dit de laatste waarneming tot nu toe voor Limburg bleek te worden (SCL). Precies dezelfde plek was eerder al goed geweest voor een late **Kleine Karekiet** op 7 oktober. Op dezelfde dag werden er nog twee op de ringplaats in de Grootte Peel geringd (NOO). Er werden drie zingende **Orpheusspotvogels** gesignaleerd. Twee vogels zaten er bij Epen (8-25 juni, BEL e.a. en van 13 tot 16 juni, PRV, BEL e.a.). Een andere vogel werd op 29 juni en 2 juli bij Heibloem gemeld (PRV, ALA).

Het zeer milde najaar leverde meer late **Zwartkoppen** op dan normaal. Zo zat er half oktober nog een exemplaar in de Eysderbeemden (COJ) en werden er door een ringer op 2, 9 en 14 november nog beesten gemeld bij Tegelen (MAP). Dit gold ook voor de **Tjiftjaf** getuige de 12 november- en 12 decemberwaarnemingen.

Een van de hoogtepunten van het najaar was de ontdekking van een schitterende **Pallas' Boszanger** op 18 november in een parkje in Maastricht (FEM e.a.). Dit betekende het tweede geval en de eerste veldwaarneming voor Limburg. De eerste betrof een ringvangst op 19 oktober 1988 bij Tegelen (MAP). En het

kon niet op dit jaar. Na diverse waarnemingen van **Bladkoningen** akelig dicht bij de Limburgse grens in voorgaande jaren, was het in 2000 dan toch eindelijk prijs. Op 25 september zat er een nog net op Gelders gebied bij de telpost Mulderskop (B. Aarts, HUS) maar op 4 oktober verbleef een Bladkoning 'keihard' op Limburgs gebied, wederom bij de telpost (HUS).

Altijd leuk zijn **Baardmannetjes**. Er vertoefden exemplaren in de Zoom op 13 oktober (2) MEE, van 14 tot en met 20 oktober 1-2 in de Grootte Peel (SEC), één exemplaar in de Banen op 22 oktober (SEC) en 2 ex. op 26 december in de Mariapeel (VRN). Op 22 september zaten maar liefst 6 **Buidelmezen** in de Romeinenweerd bij Blerick (SCW) en de vangst van 5 exemplaren op de ringplaats Boshoverheide/Budel een dag later is eveneens top (BEE). Daarnaast waren er nog meldingen op 30 september (wederom in de Romeinenweerd, SCW) en (zeer laat) op 5 november in de Teverenerheide bij Brunssum (185). De laatste **Wielewalen** waren op 25 augustus in het Maasdal te vinden en wel in de Eysderbeemden en bij Grevenbicht (CO) en SCL. De enige najaarswaarneming van de **Grauwe Klauwier** stamt uit de Grootte Peel op 3 september (MEE). Kleine aantallen **Klapeksters** vereerden vanaf 11 oktober onze provincie (Mariapeel, Hamert, Molenhoek, Bergerheide, Grootte Peel). Op 9 juni werd het fabuleuze aantal van minimaal 100.000 overvliegende **Spreeuwen** gemeld bij Ospeldijk (MWS), mogelijk afkomstig van een nabij gelegen slaappleaats in (of bij) de Grootte Moost waar in ieder geval op 27 juni ca. 20.000 Spreeuwen werden geteld (PRV). Ook de 25.000 Spreeuwen op een slaappleaats bij Venray moeten een fraai gezicht zijn geweest (NOO, 21 oktober).

Goede trekdagen van de **Vink** zijn altijd het vermelden waard. Wat te denken van de topaantallen over de Mulderskop (HUS): 2251 op 12 oktober, 5134 op de 13e, 3207 op de 18e en 2379 op 21 oktober? De maxima van 1355 over Maria Hoop (4 okt., LAH, EVE) en 1423 over de Zoom (13 okt., LOV) liggen aanzienlijk lager. Leuk is een overzomerende **Keep** bij Nederweert met waarnemingen tussen 13 juli en 2 september (DOE). De eerste najaarstrekker ging op 26 september in de boeken (LAH) maar een eerdere melding van 5 trekkers op 18 september wordt nog nagetrokken. Een paartje **Sijzen** hield zich op 9 juni in de bossen bij Oostrum op (HUS). Verder waren er diverse zomerwaarnemingen van deze soort waarbij een groepje van 12 exemplaren bij Afferden op 26 juni niet onvermeld mag blijven (PRV). De enige gedocumenteerde waarneming van **Fraters** stamt van de telpost Mulderskop: maar liefst 9 exemplaren op 9 november (HUS). Tussen 2 oktober en 26 oktober bereikten ons 8 trek meldingen van de **Ijsgors** (HUS, RIC, ALA, MEE). Een octaaf zeldzamer is de **Sneeuwgorz**. Er werden foeragerende vogels gezien op 21 oktober bij de telpost Mulderskop (1 juv., HUS) en van 18-20 november bij Merum (1 man, STJ). Ook vloog er nog één over de befaamde Mulderskop op 8 november (HUS). Tussen 24 au-

gustus en 14 september werden 6 **Ortolanen** doorgegeven.

Wij ontvingen maar vier waarnemingen van de **Grauwe Gors** in de gehele tweede helft van 2000! Het ging om zangwaarnemingen bij de Van Tienhovenmolen, Margraten (8 juni, NIJ), Koningsbosch (11 juni, LAH) en Meers (15 juni, KUR) en om een eenzame trekker langs Grevenbicht op 4 november (SCL).

## WAARNEMERSCODES

**AER:** B. Aerts, **ALA:** H. Alards, **BEL:** M. Berlijn, **BNS:** G. Boonstra, **BRI:** F. van den Brink, **BSJ:** J. Bos, **BEC:** H. Beckers, **BEE:** W. Beeren, **COJ:** J. van der Coelen, **CRT:** H. Corten, **CRW:** J.H. Creuwels, **CUJ:** T. Cuyper, **DOE:** H. Doensen, **DOL:** M. Dolmans, **DON:** R. van Dongen, **EVE:** P. Evers, **FEM:** M. Feenstra, **FOP:** R. Foppen, **HUS:** F. Hustings (tevens div. tellers trekpost Mulderskop), **INS:** J. Janssen, **JAS:** S. Jansen, **JAE:** J. Jansen, **KUR:** G. Kurstjens, **LAA:** H. van de Laar, **LAH:** H. Laugs, **LOV:** T. Loven (tevens div. tellers trekpost de Zoom), **LNA:** T. Lenders, **LEM:** K. Lemmens, **LIZ:** L. Linnartz, **MEE:** gebr. Meeuwissen, **MWS:** F. Meeuwissen, **MAP:** H. Maeghs, **MMA:** M. Maris, **NIJ:** P. Nijkskens, **NOO:** B. van Noorden, **OVA:** A. Ova, **PRV:** Karteerders provincie Limburg, **PAL:** P. Palmen, **PHI:** H. Phijl, **POC:** C. Poolen, **QUA:** J. Quaedackers, **REN:** N. Reneekens, **REU:** H. Reumers, **RIC:** J. van Rijswijk, **SEC:** C. van Seggelen, **SCA:** N. Schaafstra, **SCL:** R. Schols, **SCW:** W. Scheres, **SMT:** J. Smeets, **SBB:** Staatsbosbeheer, **SMB:** Smeets-Bollen, **SPH:** J. Spiertz, **SHS:** G. van Hoof, **STW:** H. van Steenwijk, **SEE:** H. van de Steen, **STJ:** J. van de Steen, **TIM:** J. Timmermans, **UEB:** H.P. Uebelgunn, **VER:** W. Vergoossen, **VRE:** J. Vrehen, **VRN:** R. Vernooij, **ZEG:** P. Zegers.

Ran Schols en Jo van der Coelen, Vogelarchief Limburg, p/a Natuurhistorisch Genootschap in Limburg, Postbus 882, 6200 AW Maastricht.

E-mail: schols.burmanje@worldonline.nl



Deze Weidegorz, een Oost-Siberische vogelsoort, zaaidde enige verwarring in Noord-Limburg in april 2000. Veelal worden ze als ontsnapt beschouwd, hoewel sommige vogelaars dat graag anders zouden zien.

P. Palmen

## Projecten

### **BROEDVOGELONDERZOEK SOVON**

SOVON, Afdeling Monitoring, A.J. van Dijk,  
Rijksstraatweg 178  
6573 DG Beek-Ubbergen  
Tel. 024-6848111

### **DISTRICTSCOÖRDINATOREN LIMBURG**

#### **District Noord-Limburg**

DC: vacant  
Atlas DC: F. Hustings, Promenade 159  
6581 BZ Malden, tel. 024-3587274

#### **District Zuid-Limburg**

DC: J.J. Bakhuizen, Jekerstraat 10  
6211 NT Maastricht, tel. 043-3257523  
Atlas DC: A. Ovaa, In de Molt 112  
6269 EJ Margraten, tel. 043-4581781

### **PUNT TRANSECT TELLINGEN (PTT)**

SOVON, t.a.v. A. Boele, adres (zie boven)

### **WATERVOGELTELLINGEN**

#### **Coördinator Limburg:**

T. Cuypers, Wilhelminalaan 26  
6107 AK Stevensweert, tel. 0475-551579

### **BEKENTELLINGEN ZUID-LIMBURG**

L. Bakker, Van Heinsberglaan 15  
6301 VH Valkenburg, tel. 043-6016882

### **DWAALGASTEN EN ZELDZAAMHEDEN (DBA/CDNA)**

#### **Inlichtingen, contactpersoon:**

M. Berlijn, Wilhelminastraat 9  
6285 AS Epen, tel. 043-4552511

### **WERK GROEP VOGELARCHIEF**

#### **Waarnemingen insturen naar:**

Natuurhistorisch Genootschap,  
Werkgroep Vogelarchief,  
Postbus 882, 6200 AW Maastricht  
**Informatie:** R. Schols, Houtstraat 37  
6127 EB Grevenbicht, tel. 046-4859590

## Soortonderzoeken

### **KERKUIL**

**Provinciale coördinator:** vacant

**Coördinator Noord-Limburg:** R. Bovee  
Hackfoirtstraat 25, 5975 XN Sevenum  
tel. 077-4672253

**Coördinator Midden-Limburg:** L. Verbeek  
Schepelstraat 13, 6077 GK St. Odiliënberg,  
Tel. 0475-534391

**Coördinator Zuid-Limburg:** P. Steijnen  
Houterend 17, 6171 CP Stein  
tel. 046-4332155

### **WERK GROEP GIERZWALUW**

H. van der Laar, Doorvaartstraat 45a  
6433 AP Brunssum  
tel. 045-4273211

### **OEVERZWALUW**

J. Willems, Bellenkampweg 57  
6438 KE Oirsbeek  
tel. 046-4422607

### **HUISZWALUW**

W. Hamers, Varenerf 144  
6413 LC Heerlen  
tel. 045-5216615

### **ROEK**

**Kolonietellingen:** J. Ummels, Essendijk 15  
6243 BH Geulle  
tel. 043-3645606

### **KLEINE ZWAAN**

**Slaapplaatstellingen:** E. van Asseldonk,  
Langen Dries 7, 6049 KS Herten

### **COÖRDINATIE BROEDVOGELONDERZOEK MAASDAL**

G. Kurstjens en M. van der Weide  
p/a SOVON Beek-Ubbergen, adres zie boven

### **CONSULENT VOGELBESCHERMING**

#### **Regio Zuid en Oost Nederland**

Toon Voets, Postbus 591, 5000 AN Tilburg  
tel. 013-5356225

# LIMBURGSE VOGELS

Jaargang 11, nummer 3, februari 2003

## ARTIKELEN

- 65 Hoe laat komt een steltloper zijn bed uit?
- 72 De Waterpieper in Limburg
- 75 Kwartelkoningen profiteren van natuurontwikkeling in Limburg
- 78 SOVON in de regio
- 81 Nieuws van de Vogelstudiegroep: Vogelstudiegroep neemt deel aan Vogeloverleg Limburg

## BIJZONDERE WAARNEMINGEN

- 83 Een broedgeval van Oeverlopers te Venlo in 2000
- 84 Een Limburgse Bladkoning
- 86 De Kraanvogeltrek van het najaar 2000, een hoogtepunt met ongekende aantallen

## VOGELWAARNEMINGEN

- 90 Aflevering 16, juni tot en met december 2000

